

AVIS AUX USAGERS RENOUVELLEMENT D'ABONNEMENT

Madame/Monsieur,

Nous sommes heureux de constater votre intérêt continu à recevoir le numéro mensuel des Avis aux navigateurs. Comme la technologie évolue, la Garde côtière canadienne tente de trouver des moyens de réduire les coûts d'impression et de distribution tout en continuant d'offrir un service de qualité à la communauté maritime.

La technologie Internet est devenue la principale source d'information dans le monde entier qui permet aux organisations et aux gens de recevoir de l'information et diverses publications. Comme l'utilisation d'Internet gagne en popularité, notre organisation croit que c'est le bon moment de restreindre notre distribution postale et de recourir essentiellement à Internet pour distribuer les Avis aux navigateurs.

L'information fournie sur Internet a l'avantage d'être transmise aux navigateurs instantanément et efficacement.

Nous vous encourageons également à visiter le site Web des Avis aux navigateurs à l'adresse suivante: <http://www.notmar.gc.ca/fr/>. Ce site convivial est disponible 24 heures sur 24, 7 jours sur 7. Vous pouvez également vous inscrire en ligne pour recevoir un avis électronique automatique lorsqu'un nouvel Avis aux navigateurs est publié à propos de toute carte nautique que vous utilisez fréquemment. Nous encourageons les utilisateurs à visiter le site régulièrement pour consulter les plus récents avis et l'information connexe.

La Garde côtière canadienne a à cœur de répondre aux besoins de ses clients. Par conséquent, si vous désirez demeurer sur la liste de distribution de copies papier, veuillez remplir le formulaire (Liste des destinataires) à la page iii.

La date du renouvellement a été prolongée jusqu'au **30 mai, 2008** ; faite nous parvenir le formulaire de la Liste des destinataires par cette date. **Si nous ne recevons pas votre renouvellement, votre nom sera rayé de la liste de distribution de copies papier.**

Nous vous remercions de votre coopération.

Gestionnaire, Avis aux navigateurs
Système à la navigation



Pêches et Océans
Canada

Fisheries and Oceans
Canada

Garde côtière
canadienne

Canadian
Coast Guard



VOL. 33, ÉDITION MENSUELLE N° 05
30 MAI, 2008

Numéro de publication 40063779

PUBLICATION DES AVIS AUX NAVIGATEURS ÉDITION DE L'EST

Publiée mensuellement par la
GARDE CÔTIÈRE CANADIENNE

SOMMAIRE

	Page
Partie 1 Renseignements généraux et sur la sécurité.....	1 à 6
Partie 2 Corrections aux cartes	7 à 25
Partie 3 Corrections aux Aides radio à la navigation maritime.....	26 à 29
Partie 4 Corrections aux Instructions et aux Guides nautiques.....	30 à 33
Partie 5 Corrections aux Livres des feux, des bouées et des signaux de brume	34 à 37

Direction générale des services maritimes
Aides à la navigation

Internet: www.notmar.gc.ca



NOTES EXPLICATIVES

Les positions géographiques correspondent directement aux graduations de la carte à la plus grande échelle, sauf s'il y a indication contraire.

Les relèvements sont des relèvements vrais comptés dans le sens des aiguilles d'une montre, de 000° (Nord) à 359°. Les relèvements des feux sont donnés du large.

La visibilité des feux est celle qui existe par temps clair.

Les profondeurs - Les unités utilisées pour les sondes (mètres, brasses ou pieds) sont indiquées dans la titre de la carte.

Les élévations sont rapportées au niveau de la Haute Mer Supérieure Grandes Marées, sauf s'il y a indication contraire.

Les distances peuvent être calculées de la façon suivante:

1 mille marin	= 1 852 mètres (6,076.1 pieds)
1 mille terrestre	= 1 609.3 mètres (5,280 pieds)
1 mètre	= 3.28 pieds

Les avis temporaires & préliminaires sont identifiés par un (T) ou un (P) avant la modification à la carte. Prière de noter que les cartes marines ne sont pas corrigées à la main par le Service Hydrographique du Canada pour ce qui est des Avis temporaires et préliminaires. Il est recommandé, que les navigateurs cartographient ces modifications en utilisant un crayon. La liste des cartes touchées par des Avis temporaires et préliminaires est révisée et promulguée tous les trois mois dans la partie 1 de l'Édition mensuelle.

Veillez prendre note qu'en plus des modifications temporaires et préliminaires annoncées dans les Avis (T) et (P), il y a quelques changements permanents apportés aux aides à la navigation qui ont été annoncés dans des Avis aux navigateurs préliminaires en attendant que les cartes soient mises à jour pour une nouvelle édition.

Rapport d'informations maritimes et formule de suggestion - Les navigateurs sont priés d'aviser l'administration en cause de la découverte de danger ou apparence de danger à la navigation, des changements observés dans les aides à la navigation, ou des corrections à apporter aux publications. Ces communications peuvent être faites en utilisant le formulaire *Rapport d'informations maritimes et formule de suggestion* inséré à la dernière page de chacune des éditions mensuelles des *Avis aux navigateurs*.

Édition mensuelle des Avis aux navigateurs - Les *Avis aux navigateurs*, publiés chaque mois, sont gratuits. Les navigateurs et navigatrices peuvent choisir entre les éditions *régionales* des *Avis aux navigateurs*. Les demandes d'inscription ou de retrait de la liste des destinataires doivent être faites en utilisant le formulaire inséré à la page *iii* de chacune des éditions mensuelles des *Avis aux navigateurs*. Les changements d'adresse et/ou de nombre d'exemplaires doivent également être faits au moyen de ce formulaire.

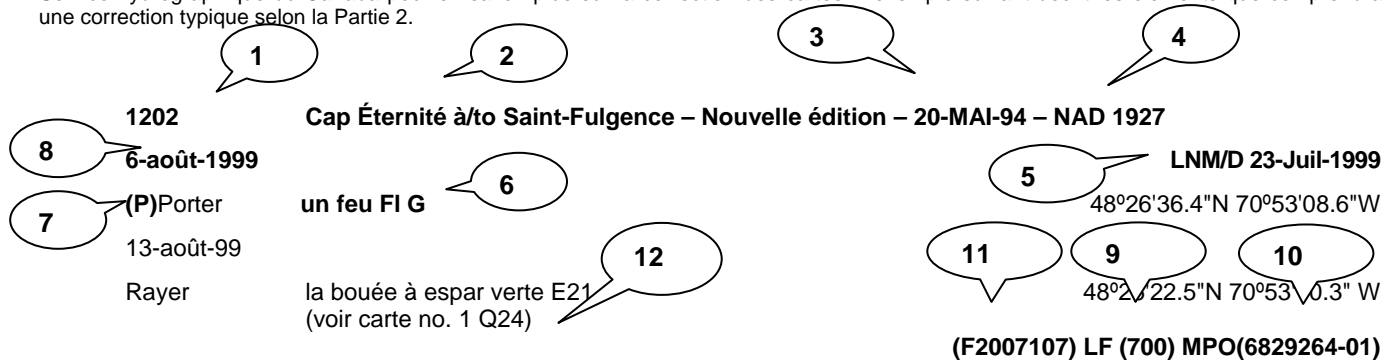
Cartes marines et publications canadiennes - Veuillez consulter l'*Avis No 14 de l'Édition annuelle des Avis aux navigateurs Avril 2008* pour ce qui a trait aux cartes marines et publications canadiennes. La source d'approvisionnement ainsi que les prix en vigueur au moment de l'impression y sont mentionnés. Pour les dates d'édition courante des cartes se référer au site Web suivant:

<http://www.chs-shc.gc.ca/pub/en/products/core.cfm>

NOTA: This publication is also available in English.

CORRECTIONS APPORTÉES AUX CARTES - PARTIE 2

Les corrections apportées aux cartes marines seront énumérées dans l'ordre de numérotation des cartes. Chaque correction cartographique mentionnée ne concernera que la carte modifiée; les corrections apportées aux cartes d'intérêt connexe, s'il y en a, seront mentionnées dans les listes de corrections de ces autres cartes. Les utilisateurs sont invités à consulter la carte 1, Symboles, abréviations et autres termes, du Service hydrographique du Canada pour en savoir plus sur la correction des cartes. L'exemple suivant décrit les éléments que comprendra une correction typique selon la Partie 2.



- 1 - Numéro de la carte
- 2 - Titre de la carte
- 3 - Date de la dernière nouvelle édition de la carte
- 4 - Système de référence géodésique
- 5 - Dernière correction
- 6 - Modification de la carte

- 7 - Type d'avis
- 8 - Date de la correction hebdomadaire de la carte
- 9 - Numéro du Livre des feux
- 10 - Numéro de référence du SHC
- 11 - Numéro de référence de la GCC
- 12 - Numéro de référence Carte no. 1

La dernière correction est identifiée par LNM/D ou (L)dernier (N)Avis aux (M)navigateurs / Date. On exprime ce numéro soit dans l'ancien format des Avis (ex.: 594/99) ou dans le format jour-mois-année qui est la date reconnue comme la date de correction hebdomadaire de la carte présentée dans le diagramme ci-dessus sous l'item (8).

MISE EN GARDE

AVIS À LA NAVIGATION (RADIODIFFUSÉS ET ÉCRITS)

La Garde côtière canadienne procède actuellement à de nombreux changements au système canadien d'aides à la navigation.

Ces changements sont transmis au public par la Garde côtière canadienne sous la forme d'Avis à la navigation radiodiffusés et écrits qui sont, à leur tour, suivis d'Avis aux navigateurs pour correction directe sur les cartes ou réimpressions/nouvelles éditions de cartes marines.

Les navigateurs sont priés de conserver tous les Avis à la navigation écrits pertinents jusqu'à ce qu'ils soient remplacés ou annulés par des Avis aux navigateurs correspondants ou que des cartes mises à jour soient rendues disponibles au public par le Service hydrographique du Canada (SHC).

La liste des Avis à la navigation en vigueur est publiée sur une base hebdomadaire et est disponible aux bureaux locaux de la Garde côtière canadienne.

La Garde côtière canadienne et le Service hydrographique du Canada analysent conjointement l'impact de ces changements et préparent un plan d'action pour l'émission de cartes marines révisées.

Pour plus d'information, communiquer avec votre centres régionaux de diffusion des avis à la navigation (AVNAV).

Terre Neuve

Pêches et Océans Canada
Garde côtière canadienne
Centre SCTM de St. John's
Case postale 5667
ST JOHN'S, NL A1C 5X1
Téléphone: (709) 772-2083 / 2106
Facsimilé: (709) 772-5369

Québec

* Pêches et Océans Canada
Garde côtière canadienne
Centre des opérations régionales (COR)
101, boul. Champlain
QUÉBEC, QC G1K 7Y7
Téléphone: (418) 648-5410 / 4427
Facsimilé: (418) 648-7244
Site Web: www.marinfo.gc.ca

Maritimes

* Pêches et Océans Canada
Garde côtière canadienne
Centre SCTM de Sydney
Case postale 8630
SYDNEY, NS B1P 6K7
Téléphone: (902) 564-7751 ou 1-800-686-8676
Facsimilé: (902) 564-2446
Courriel: notshipssyd@mar.dfo-mpo.gc.ca

Centre & Arctique

* Pêches et Océans Canada
Garde côtière canadienne
Centre SCTM de Sarnia
215 - 105 rue Christina
SARNIA, ON N7T 7W1
Téléphone: (519) 337-6360 ou 1-800-265-0237
Facsimilé: (519) 337-2498

* Pêches et Océans Canada
Garde côtière canadienne
Centre SCTM de Iqaluit
Case postale 189
IQALUIT, NU X0A 0H0
Téléphone: (867) 979-5269
Facsimilé: (867) 979-4264

* Services disponibles en français et en anglais.

ÉDITION MENSUELLE DES AVIS AUX NAVIGATEURS

CHANGEMENTS À LA LISTE DES DESTINATAIRES

J'AIMERAIS CONTINUER DE RECEVOIR LA COPIE PAPIER DE L'AVIS

Chef, Avis aux navigateurs
Aides à la navigation
Systèmes à la navigation
Garde côtière canadienne
200 rue Kent, Station 5N186
Ottawa, ON
K1A 0E6

Téléphone (613) 993-6974
Télécopieur (613) 998-8428
Internet: www.notmar.qc.ca

Prière d'indiquer l'édition que vous désirez recevoir.

ÉDITION DE L'EST (Inclus les zones de l'Arctique, de Terre-Neuve, des Maritimes, du Golfe et Fleuve Saint-Laurent et du Centre)

ÉDITION DE L'OUEST (Inclus les zones de l'Arctique et du Pacifique)

AJOUTER **MODIFIER** **RETIRER** **QUANTITÉ**

ANCIENNE ADRESSE	
NOM	
ADRESSE	APP.
VILLE	CODE POSTAL
PROVINCE	PAYS
NOUVELLE ADRESSE	
NOM	
ADRESSE	APP.
VILLE	CODE POSTAL
PROVINCE	PAYS

N^o d'identification au-dessus de l'adresse sur l'étiquette

ou

Joindre l'étiquette d'adresse à ce formulaire

INDEX

*PUBLICATION DE LA GARDE CÔTIÈRE CANADIENNE - MODIFICATION À LA PUBLICATION DES AIDES RADIO À LA NAVIGATION MARITIME (ATLANTIQUE, ST-LAURENT, GRANDS LACS, LAC WINNIPEG ET L'ARCTIQUE DE L'EST) - 2008.	26
*PUBLICATION DE LA GARDE CÔTIÈRE CANADIENNE - MODIFICATION À LA PUBLICATION EXIGENCES RÉGLEMENTAIRES RELATIVES AUX ZONES DE SERVICES DE TRAFIC MARITIMES (MPO 5765) - AOÛT 2006.....	28
SERVICE HYDROGRAPHIQUE DU CANADA - AVIS AU SUJET DES ANNEXES GRAPHIQUES DES CARTES MARINES SHC.....	1
SERVICE HYDROGRAPHIQUE DU CANADA - CARTES DE L'ARCTIQUE.....	2
SERVICE HYDROGRAPHIQUE DU CANADA - CARTES DU TYPE IMPRESSION SUR DEMANDE - UTILISATION ET SOINS À APPORTER.....	2
SERVICE HYDROGRAPHIQUE DU CANADA - CORRECTIONS CUMULATIVES AUX CARTES.	1
SERVICE HYDROGRAPHIQUE DU CANADA - DATES DE L'ÉDITION COURANTE DES CARTES.....	1
508 AVIS D'INTÉRÊT DES ÉTATS-UNIS - LAC MICHIGAN - DISTRICT DE DETROIT - CHENAL DE NAVIGATION ST. JOSEPH HARBOR	5
*512(P) BLIND RIVER AND LAKE OF THE MOUNTAINS - AIDES À ÊTRE ENLEVÉES.	6
*511 FLEUVE SAINT-LAURENT - LAC SAINT-LOUIS - CHENAL BERGERON - BOUÉES PRIVATISÉES.	6
*513 PUBLICATION DE LA GARDE CÔTIÈRE CANADIENNE - MODIFICATION AU LIVRE DES FEUX, DES BOUÉES ET DES SIGNAUX DE BRUME DE L'ATLANTIQUE - 2007.	6
*506 PUBLICATION DE LA GARDE CÔTIÈRE CANADIENNE - MODIFICATION AU LIVRE DES FEUX, DES BOUÉES ET DES SIGNAUX DE BRUME DE EAUX INTÉRIEURES - 2006.	4
*501 SERVICE HYDROGRAPHIQUE DU CANADA - CARTES MARINES.....	2
*502 SERVICE HYDROGRAPHIQUE DU CANADA - CARTES ÉLECTRONIQUES DE NAVIGATION.	3
*504 SERVICE HYDROGRAPHIQUE DU CANADA - CARTES ÉLECTRONIQUES DE NAVIGATION NON ÉQUIVALENTES.	4
*503 SERVICE HYDROGRAPHIQUE DU CANADA - CD DES CARTES MATRICIELLES DE NAVIGATION.....	3
*505 SERVICE HYDROGRAPHIQUE DU CANADA - INSTRUCTION NAUTIQUE.	4
*509 ST. PETERS BAY - FEU SUPPRIMÉ.....	5
*510 ST. PETERS BAY TO/À STRAIT OF CANSO - CHENAL BERGERON - BOUÉE ENLEVÉE.	5
*507 TRANSPORT CANADA - BULLETIN DE LA SÉCURITÉ DES NAVIRES.	5

INDEX NUMÉRIQUE DES CARTES CANADIENNES EN CAUSE

No de la carte	Page	No de la carte	Page	No de la carte	Page
1220	7 - 9	2309	17	6028	6
1221	9	2310	17	6341	24
1310	2	2315	17	6370	24
1314	2	2400	3	7760	24
1350	9	4000	17	8005	25
1351	2	4001	18	8006	25
1410	6	4003	18	8012	25
1432	9	4006	18		
1433	10 - 15	4013	18		
1437	15	L/C4049	19		
L/C2000	15	4201	19		
2024	2, 15	4202	19		
2028	2, 15	4233	19		
2070	15	4237	20		
2077	15	L/C4240	20		
2086	16	4255	20		
2123	16	4275	5, 20		
2181	16	4279	20		
2204	16	4306	21		
2225	16	4307	21		
L/C2243	16	4308	5, 21, 22		
2244	16	4335	22		
2283	16	4391	22		
2293	16	4625	22		
L/C2300	17	4679	22, 23		
2307	17	L/C4832	23, 24		
2308	17	4954	24		

PARTIE 1 – Édition 05/2008
RENSEIGNEMENTS GÉNÉRAUX ET SUR LA SÉCURITÉ

SERVICE HYDROGRAPHIQUE DU CANADA - AVIS AU SUJET DES ANNEXES GRAPHIQUES DES CARTES MARINES SHC.

Le SHC offre des annexes graphiques en couleurs sur le Web. Un lien dans le site des *Avis aux navigateurs* mènera les clients aux annexes graphiques en couleurs. L'annexe graphique sera disponible en format HTML et PDF. La mise à disposition d'annexes graphiques en couleurs (rendus accessibles à tous par le Web) est une forme améliorée de mode de prestation diversifiée, en concordance avec les objectifs stratégiques du SHC.

Les annexes graphiques en couleurs Web sont mises gratuitement à disposition du navigateur. Étant donné la bonne qualité de la plupart des imprimantes, l'impression des annexes graphiques devrait être de bon niveau. Les annexes graphiques seront disponibles en temps réel et dans le monde entier. Ceci représente un réel progrès pour les clients qui n'auront plus à attendre que la publication de la version papier leur soit acheminée par la poste.

Avant, les annexes graphiques contenues dans les fascicules des *Avis aux navigateurs* (AN), étaient publiées en couleur, ou du moins en noir et magenta.

Les contraintes budgétaires auxquelles le SHC doit faire face ne lui permettent de ne fournir que des annexes graphiques en noir et blanc sur format papier.

Son niveau de service changera simultanément et il prévoit d'être attentif aux réactions du marché par rapport à cette innovation.

Le SHC répondra volontiers à vos commentaires sur ce nouveau service que vous pourrez faire parvenir à shcinfo@dfo-mpo.gc.ca

SERVICE HYDROGRAPHIQUE DU CANADA - CORRECTIONS CUMULATIVES AUX CARTES.

Le cumulatif des avis de corrections cartographiques est désormais accessible à http://www.notmar.gc.ca/search/notmar_f.php

SERVICE HYDROGRAPHIQUE DU CANADA - DATES DE L'ÉDITION COURANTE DES CARTES.

ÉDITIONS DES CARTES

Les trois termes définis ci-dessous sont utilisés pour indiquer le genre de publication.

CARTE NOUVELLE - "NEWCHT"

La première publication d'une carte marine canadienne couvrant une zone qui n'avait pas encore été représentée à l'échelle indiquée ou couvrant une zone différente de celle couverte par une carte existante.

NOUVELLE ÉDITION - "NEWEDT"

Nouvelle édition d'une carte existante, contenant des modifications essentielles pour la navigation en plus de celles signalées dans les *Avis aux navigateurs*, et annulant par conséquent les éditions en service.

RÉIMPRESSION

Un nouveau tirage de l'édition en vigueur d'une carte sur laquelle aucune modification importante pour la navigation n'a été incorporée à l'exception de celles diffusées préalablement dans les *Avis aux navigateurs*. Elle peut faire également l'objet de modifications provenant d'autres sources mais qui ne sont pas considérées comme essentielles à la navigation. Les tirages antérieurs de la même édition restent toujours en vigueur.

Les dates courantes d'édition des cartes peuvent maintenant être consultées à <http://www.chs-shc.gc.ca/pub/fr/products/core.cfm>

PARTIE 1 – Édition 05/2008
RENSEIGNEMENTS GÉNÉRAUX ET SUR LA SÉCURITÉ

SERVICE HYDROGRAPHIQUE DU CANADA - CARTES DU TYPE IMPRESSION SUR DEMANDE - UTILISATION ET SOINS À APPORTER.

Contexte

Le Service hydrographique du Canada (SHC) met à la disposition du public des cartes marines comme moyen d'assurer une navigation sécuritaire tout en considérant les impératifs financiers. Par conséquent, le SHC poursuit l'extension de son portfolio de cartes à impression sur demande (ISD). Ces cartes sont facilement reconnaissables à leur papier plus blanc et à l'écusson coloré du Service hydrographique du Canada. Cette nouvelle technologie permet au SHC d'imprimer ses cartes de manière plus efficace, tout en améliorant le contenu grâce à la rapidité avec laquelle on peut ajouter de nouvelles et importantes informations. La technologie ISD permet d'offrir aux clients des cartes mises à jour et sans le cumul de corrections manuelles, ni d'annexes graphiques collées. De plus, cette technologie permet d'éviter l'épuisement de stock que l'on peut connaître avec la méthode d'impression lithographique et les méthodes d'entreposage conventionnelles. En cas d'urgence nationale, le SHC peut répondre adéquatement aux demandes des autorités en fournissant les meilleures informations disponibles et ce, en un minimum de temps.

Soins à apporter à votre carte ISD

Le SHC conseille vivement à ses clients de traiter les cartes ISD avec plus de soin que les cartes lithographiques conventionnelles. N'utilisez que des crayons à mine HB et exercez une pression modérée lors de l'inscription d'information sur les cartes ISD. Des tests ont révélés que l'utilisation d'une gomme à effacer particulière (de couleur dorée et de forme cubique) était plus efficace que tout autre produit. Cette gomme est également efficace sur les cartes marines imprimées selon le procédé lithographique.

SERVICE HYDROGRAPHIQUE DU CANADA - CARTES DE L'ARCTIQUE.

Veillez noter qu'à partir de février 2007 tous les avis de l'Arctique seront publiés dans les deux éditions papier des Avis aux navigateurs de l'Est et de l'Ouest.

Les navigateurs peuvent obtenir tous les avis concernant les cartes de l'Arctique via le service en ligne des Avis aux navigateurs de la Garde côtière canadienne www.notmar.gc.ca ou en communiquant avec le bureau de la Garde côtière canadienne aux coordonnées suivantes:

Chef, Avis aux navigateurs
Aides à la navigation
Systèmes à la navigation
Garde côtière canadienne
200 rue Kent, Station 5N186
Ottawa, ON K1A 0E6
Téléphone (613) 993-6974
Télécopieur (613) 998-8428

***501 SERVICE HYDROGRAPHIQUE DU CANADA - CARTES MARINES.**

CARTES	TITRE & MATIÈRES	ÉCHELLE	DATE D'ÉDITION	CAT#	PRIX
Nouvelle édition	Tous les avis temporaires et préliminaires touchant la version précédente de(s) (la) carte(s) suivante(s) sont maintenant supprimé(s). Pour les avis toujours en vigueur, prière de consulter la partie 2 de cette édition.				
1310	Port de Montréal	1:15000	15-FÉV-2008	1, 3	\$20.00
1314	Donnacona à/to Batiscan	1:40000	15-FÉV-2008	1	\$20.00
1351	Bassin de Chambly au lac/to Lake Champlain	----	28-SEPT-2007	1, 3	\$28.00
2024	Buckhorn to/à Bobcaygeon including/y compris Chemong Lake	1:20000	11-MAI-2007	3	\$33.00
2028	Lakes Simcoe and Couchiching including the Holland River/Lacs Simcoe et Couchiching y compris Holland River	1:80000	15-JUIN-2007	3	\$23.00

**PARTIE 1 – Édition 05/2008
RENSEIGNEMENTS GÉNÉRAUX ET SUR LA SÉCURITÉ**

CARTES	TITRE & MATIÈRES	ÉCHELLE	DATE D'ÉDITION	CAT#	PRIX
Nouvelle édition	Tous les avis temporaires et préliminaires touchant la version précédente de(s) (la) carte(s) suivante(s) sont maintenant supprimé(s). Pour les avis toujours en vigueur, prière de consulter la partie 2 de cette édition.				
2400	Great Lakes/Grands Lacs	1:1584000	23-NOV-2007	3	\$20.00
Nouvelle publication					
	TITRE & MATIÈRES		DATE D'ÉDITION		PRIX
	Radio Aids to Marine Navigation (Atlantic, St. Lawrence, Great lakes, Lake Winnipeg and Eastern Arctic) - 2008		01-AVRIL-2008		\$20.00
	Aides Radio à la Navigation Maritime (Atlantique, St-Laurent, Grands Lacs, Lac Winnipeg et l'Arctique de l'est) - 2008		01-AVRIL-2008		\$20.00
	Radio Aids to Marine Navigation (Pacific and Western Arctic) - 2008		01-AVRIL-2008		\$20.00
	Aides Radio à la Navigation Maritime (Pacifique et l'Arctique de l'ouest) -2008		01-AVRIL-2008		\$20.00
	Notices to Mariners- Annual Edition 2008		01-AVRIL-2008		\$20.00
	Avis aux navigateurs - Edition annuelle 2008		01-AVRIL-2008		\$20.00

***502 SERVICE HYDROGRAPHIQUE DU CANADA - CARTES ÉLECTRONIQUES DE NAVIGATION.**

PRODUIT EN CIRCULATION	
NUMERO CEN S-57	TITRE DE LA CARTE
CA470324	Fisher Channel to/à Seaforth Channel and/et Dean Channel
CA576042	Lockeport
CA276092	Cape Race to Cape Freels
CA276206	Approaches to/à Bay of Fundy
CA276274	Saint-Pierre to St. John's
CA276286	Northumberland Strait

***503 SERVICE HYDROGRAPHIQUE DU CANADA - CD DES CARTES MATRICIELLES DE NAVIGATION.**

CARTES	TITRE & MATIÈRES				
Nouvelle édition					
R/M1310	Port de Montréal		15-FÉV-2008		Voir Note 2
R/M1314	Donnacona à/to Batiscan		15-FÉV-2008		Voir Note 2

PARTIE 1 – Édition 05/2008
RENSEIGNEMENTS GÉNÉRAUX ET SUR LA SÉCURITÉ

***504 SERVICE HYDROGRAPHIQUE DU CANADA - CARTES ÉLECTRONIQUES DE NAVIGATION NON ÉQUIVALENTES.**

Avis: Les produits CEN suivants ne sont pas les équivalents des édition actuelles de leurs cartes papier correspondantes et ne devraient donc pas être utilisés à la place de ces dernières.

PRODUITS NON-ÉQUIVALENTS		
NUMÉRO DE S-57	NUMÉRO DE CARTE PAPIER	NOM DE CARTE
CA376093	4367	Flint Island to/à Cape Smoky
CA376094	4020	Strait of Belle Isle/Détroit de Belle Isle
CA476179	4466	Hillsborough Bay
CA476202	4211	Cape Lahave to/à Liverpool Bay
CA476327	4596	Bay of Exploits Sheet/feuille II (Middle/centre)
CA476328	4597	Bay of Exploits Sheet/feuille III (South/sud)

***505 SERVICE HYDROGRAPHIQUE DU CANADA - INSTRUCTION NAUTIQUE.**

Le fascicule ATL 100 — Renseignements généraux — Côte atlantique, première édition, 1992 est maintenant annulé et remplacé par la nouvelle édition ATL 100 — Renseignements généraux — Côte atlantique, deuxième édition, 2007. Le coût de cette publication est de \$14.95.

***506 PUBLICATION DE LA GARDE CÔTIÈRE CANADIENNE - MODIFICATION AU LIVRE DES FEUX, DES BOUÉES ET DES SIGNAUX DE BRUME DE EAUX INTÉRIEURES - 2006.**

Sous Région du centre et de l'Arctique

3^{ième} paragraphe:

Modifier

L'établissement et la discontinuation des aides à la navigation dans le réseau Athabasca/MacKenzie ainsi que dans l'Arctique Ouest, sont déterminés par l'état des glaces.

Pour lire

L'établissement et la discontinuation des aides à la navigation dans le réseau MacKenzie ainsi que dans l'Arctique Ouest, sont déterminés par l'état des glaces.

Sous Région du Québec

3^{ième} paragraphe:

Modifier

Les aides lumineuses flottantes sont saisonnières. À l'automne, certaines bouées d'été sont remplacées par des espars d'hiver. Ces bouées portent la mention À longueur d'année (Espar d'hiver) dans la colonne des « Remarques » du Livre des feux, des bouées et des signaux de brume.

Pour lire

Les aides lumineuses flottantes sont saisonnières. À l'automne, certaines bouées d'été sont remplacées par des espars d'hiver. Ces bouées portent la mention. "À longueur d'année (Espar d'hiver) " ou "Saisonnier (Espar d'hiver)" dans la colonne des "Remarques" du Livres des feux, des bouées et des signaux de brume.

PARTIE 1 – Édition 05/2008
RENSEIGNEMENTS GÉNÉRAUX ET SUR LA SÉCURITÉ

***507 TRANSPORT CANADA - BULLETIN DE LA SÉCURITÉ DES NAVIRES.**

Un nouveau Bulletin de la sécurité des navires a été publié le 19 mars, 2008.

Titre : Échelles de coupée – Relevé d'examen

Numéro : 03/2008

Internet: <http://www.tc.gc.ca/securitemaritime/bulletins/2008/03-fra.htm>

Un nouveau Bulletin de la sécurité des navires a été publié le 30 avril, 2008.

Titre : Nouveau Programme national de conformité et d'application sous le régime de la Loi de 2001 sur la marine marchande du Canada

Numéro : 04/2008

Internet: <http://www.tc.gc.ca/securitemaritime/bulletins/2008/04-fra.htm>

508 AVIS D'INTÉRÊT DES ÉTATS-UNIS - LAC MICHIGAN - DISTRICT DE DETROIT - CHENAL DE NAVIGATION ST. JOSEPH HARBOR.

Conditions du chenal de navigation fédéral St. Joseph.

De récents relevés indiquent l'existence de haut-fond dans le chenal de navigation fédéral des États-Unis St. Joseph Harbour. Les navigateurs sont priés d'utiliser d'extrêmes prudence dans ce secteur

Pour de plus amples informations et de mises à jour sur ce projet, veuillez vous référer au site Web suivant

<http://www.lre.usace.army.mil/who/operationsofficehomepage/>

Toutes questions concernant cet Avis peuvent être dirigées au bureau des Opérations des États-Unis.

William J. Leady
Lieutenant Colonel, U.S. Army
District Commander

US Army Corps of Engineers
Detroit District
Operations Office
PO Box 1027
Detroit, MI 48231-1027
(313) 226-6797
Fax (313)226-3519

(Avis des É.-U. L08-008)

***509 ST. PETERS BAY - FEU SUPPRIMÉ.**

Référence: Avis 707(P)/2007 annulé (Carte 4275)

(G2007-181)

***510 ST. PETERS BAY TO/À STRAIT OF CANSO - CHENAL BERGERON - BOUÉE ENLEVÉE.**

Référence: Avis108(P)/2008 annulé (Carte 4308)

(G2008-031)

PARTIE 1 – Édition 05/2008
RENSEIGNEMENTS GÉNÉRAUX ET SUR LA SÉCURITÉ

***511 FLEUVE SAINT-LAURENT - LAC SAINT-LOUIS - CHENAL BERGERON - BOUÉES PRIVATISÉES.**

Référence: Avis 211(P)/2007 annulé (Carte 1410)

Les bouées du chenal Bergeron ont été privatisées.

Le propriétaire est:

Ville de Beauharnois,
660, rue Élice, bureau 100
Beauharnois (Québec)
J6N 1Y1

(Q2007-021, 022, 023, 024, 025, 026, 027)

***512(P) BLIND RIVER AND LAKE OF THE MOUNTAINS - AIDES À ÊTRE ENLEVÉES.**

Carte de référence: 6028

La Garde côtière canadienne se propose d'abandonner de façon permanente toutes les aides à la navigation (7 bouées et 15 balises de jour) de Blind River, au nord de la route 17 et de Lake of the Mountains.

Tous les navigateurs et toutes les personnes intéressés sont priés de présenter leurs observations dans les trois mois suivant la date de publication du présent Avis, à M. Randy Childerhose, Superviseur Programme du Systèmes à la navigation, Garde côtière canadienne, 8 Waubeek St., Parry Sound, Ontario P2A 1B9, Téléphone (705) 746-2196, Facsimilé (705) 746-4820, Courriel Randy.Childerhose@DFO-MPO.gc.ca. Elles devront exposer les faits sur lesquels se fondent leurs objections et donner à l'appui les renseignements ayant trait à la sécurité, au commerce et au bien public.

(D2008-024)

***513 PUBLICATION DE LA GARDE CÔTIÈRE CANADIENNE - MODIFICATION AU LIVRE DES FEUX, DES BOUÉES ET DES SIGNAUX DE BRUME DE L'ATLANTIQUE - 2007.**

Sous Région du Québec

3^{ième} paragraphe:

Modifier

Les aides lumineuses flottantes sont saisonnières. À l'automne, certaines bouées d'été sont remplacées par des espars d'hiver. Ces bouées portent la mention À longueur d'année (Espar d'hiver) dans la colonne des « Remarques » du Livre des feux, des bouées et des signaux de brume.

Pour lire

Les aides lumineuses flottantes sont saisonnières. À l'automne, certaines bouées d'été sont remplacées par des espars d'hiver. Ces bouées portent la mention. "À longueur d'année (Espar d'hiver) " ou "Saisonnier (Espar d'hiver)" dans la colonne des "Remarques" du Livres des feux, des bouées et des signaux de brume.

**PARTIE 2 – Édition 05/2008
CORRECTIONS AUX CARTES**

1220 - Baie des Sept-Îles - Nouvelle édition - 09-JAN-2004 - NAD 1983

02-MAI-2008

LNM/D. 25-AVR-2008

Rayer	la profondeur de 16 mètres 8 décimètres (Voir la carte n° 1, I10)	50°12'54.5"N 066°29'27.9"W
	Cet avis pourrait toucher la Carte Électronique de Navigation: CA479006	<i>MPO(6407611-03)</i>
Rayer	la profondeur de 19 mètres (Voir la carte n° 1, I10)	50°12'44.6"N 066°29'13.3"W
	Cet avis pourrait toucher la Carte Électronique de Navigation: CA479006	<i>MPO(6407611-06)</i>
Rayer	la profondeur de 16 mètres 2 décimètres (Voir la carte n° 1, I10)	50°12'18.0"N 066°27'23.6"W
	Cet avis pourrait toucher la Carte Électronique de Navigation: CA479006	<i>MPO(6407611-13)</i>
Rayer	la profondeur de 16 mètres 8 décimètres (Voir la carte n° 1, I10)	50°12'01.1"N 066°26'34.5"W
	Cet avis pourrait toucher la Carte Électronique de Navigation: CA479006	<i>MPO(6407611-14)</i>
Porter	une profondeur de 10 mètres 8 décimètres (Voir la carte n° 1, I10)	50°13'05.2"N 066°29'42.0"W
	Cet avis pourrait toucher la Carte Électronique de Navigation: CA479006	<i>MPO(6407611-01)</i>
Porter	une profondeur de 13 mètres 9 décimètres (Voir la carte n° 1, I10)	50°13'00.6"N 066°29'16.1"W
	Cet avis pourrait toucher la Carte Électronique de Navigation: CA479006	<i>MPO(6407611-02)</i>
Porter	une profondeur de 15 mètres 4 décimètres (Voir la carte n° 1, I10)	50°12'53.8"N 066°29'25.0"W
	Cet avis pourrait toucher la Carte Électronique de Navigation: CA479006	<i>MPO(6407611-04)</i>
Porter	une profondeur de 16 mètres 3 décimètres (Voir la carte n° 1, I10)	50°12'43.7"N 066°29'44.6"W
	Cet avis pourrait toucher la Carte Électronique de Navigation: CA479006	<i>MPO(6407611-05)</i>
Porter	une profondeur de 18 mètres 3 décimètres (Voir la carte n° 1, I10)	50°12'44.1"N 066°29'14.6"W
	Cet avis pourrait toucher la Carte Électronique de Navigation: CA479006	<i>MPO(6407611-07)</i>
Porter	une profondeur de 16 mètres (Voir la carte n° 1, I10)	50°12'36.3"N 066°28'27.7"W
	Cet avis pourrait toucher la Carte Électronique de Navigation: CA479006	<i>MPO(6407611-08)</i>
Porter	une profondeur de 15 mètres 9 décimètres (Voir la carte n° 1, I10)	50°12'15.8"N 066°27'25.9"W
	Cet avis pourrait toucher la Carte Électronique de Navigation: CA479006	<i>MPO(6407611-09)</i>

**PARTIE 2 – Édition 05/2008
CORRECTIONS AUX CARTES**

Porter	une profondeur de 15 mètres 9 décimètres (Voir la carte n° 1, I10)	50°11'58.9"N 066°26'34.0"W
		<i>MPO(6407611-10)</i>
	Cet avis pourrait toucher la Carte Électronique de Navigation: CA479006	
Porter	une profondeur de 14 mètres 8 décimètres (Voir la carte n° 1, I10)	50°12'53.7"N 066°29'08.3"W
		<i>MPO(6407611-12)</i>
	Cet avis pourrait toucher la Carte Électronique de Navigation: CA479006	
1220 - Pointe Noire - Nouvelle édition - 09-JAN-2004 - NAD 1983		
23-MAI-2008		LNM/D. 02-MAI-2008
Rayer	la profondeur de 15 mètres 3 décimètres (Voir la carte n° 1, I10)	50°10'03.5"N 066°28'52.5"W
		<i>MPO(6407625-01)</i>
	Cet avis pourrait toucher la Carte Électronique de Navigation: CA579007	
Rayer	la profondeur de 18 mètres 7 décimètres (Voir la carte n° 1, I10)	50°10'07.5"N 066°28'44.3"W
		<i>MPO(6407625-03)</i>
	Cet avis pourrait toucher la Carte Électronique de Navigation: CA579007	
Rayer	la profondeur de 15 mètres 6 décimètres (Voir la carte n° 1, I10)	50°10'06.7"N 066°28'57.2"W
		<i>MPO(6407625-05)</i>
	Cet avis pourrait toucher la Carte Électronique de Navigation: CA579007	
Rayer	la profondeur de 5 mètres 9 décimètres (Voir la carte n° 1, I10)	50°09'43.1"N 066°27'27.3"W
		<i>MPO(6407626-03)</i>
	Cet avis pourrait toucher la Carte Électronique de Navigation: CA579007	
Modifier	la légende 15,5m (2001) pour lire 15,8m (2007) (Voir la carte n° 1, I22)	50°10'02.0"N 066°28'56.0"W
		<i>MPO(6407625-02)</i>
	Cet avis pourrait toucher la Carte Électronique de Navigation: CA579007	
Modifier	la légende 13,3m (2001) pour lire 13,5m (2007) (Voir la carte n° 1, I22)	50°09'46.6"N 066°27'38.0"W
		<i>MPO(6407626-01)</i>
	Cet avis pourrait toucher la Carte Électronique de Navigation: CA579007	
Modifier	la légende 9,3m (2001) pour lire 10,8m (2007) (Voir la carte n° 1, I22)	50°09'37.0"N 066°27'29.6"W
		<i>MPO(6407626-02)</i>
	Cet avis pourrait toucher la Carte Électronique de Navigation: CA579007	
Porter	une profondeur de 17 mètres 9 décimètres (Voir la carte n° 1, I10)	50°10'08.2"N 066°28'45.5"W
		<i>MPO(6407625-04)</i>
	Cet avis pourrait toucher la Carte Électronique de Navigation: CA579007	
Porter	une profondeur de 16 mètres 1 décimètre (Voir la carte n° 1, I10)	50°10'06.8"N 066°28'57.1"W
		<i>MPO(6407625-06)</i>
	Cet avis pourrait toucher la Carte Électronique de Navigation: CA579007	

**PARTIE 2 – Édition 05/2008
CORRECTIONS AUX CARTES**

Porter la profondeur de 9 mètres
(Voir la carte n° 1, I10) 50°09'45.4"N 066°27'22.7"W
MPO(6407626-04)

Cet avis pourrait toucher la Carte Électronique de Navigation: CA579007

1221 - Pointe de Moisie à/to Île du Grand Caoui - Nouvelle édition - 07-JAN-2005 - NAD 1983

02-MAI-2008

Rayer la profondeur de 14 mètres 4 décimètres
(Voir la carte n° 1, I10) 50°13'05.7"N 066°29'18.2"W
MPO(6407611-11)

Cet avis pourrait toucher la Carte Électronique de Navigation: CA379028

Porter une profondeur de 13 mètres 9 décimètres
(Voir la carte n° 1, I10) 50°13'00.6"N 066°29'16.1"W
MPO(6407611-02)

Cet avis pourrait toucher la Carte Électronique de Navigation: CA379028

Porter une profondeur de 16 mètres 3 décimètres
(Voir la carte n° 1, I10) 50°12'43.7"N 066°29'44.6"W
MPO(6407611-05)

Cet avis pourrait toucher la Carte Électronique de Navigation: CA379028

Porter une profondeur de 16 mètres
(Voir la carte n° 1, I10) 50°12'36.3"N 066°28'27.7"W
MPO(6407611-08)

Cet avis pourrait toucher la Carte Électronique de Navigation: CA379028

1350 - Sorel-Tracy a/to Ruisseau Lahaise - Feuille 1 - Nouvelle édition - 15-DEC-2006 - NAD 1983

23-MAI-2008

Modifier la hauteur libre de 26 mètres, pour lire 25 mètres
(Voir la carte n° 1, D20) LNM/D. 19-OCT-2007
46°00'39.1"N 073°08'02.5"W
MPO(6407629-01)

1350 - Île aux Cerfs à/to Otterburn-Park - Feuille 4 - Nouvelle édition - 15-DEC-2006 - NAD 1983

23-MAI-2008

Modifier la hauteur libre de 19 mètres, pour lire 18 mètres
(Voir la carte n° 1, D20) LNM/D. 19-OCT-2007
45°38'08.9"N 073°11'38.7"W
MPO(6407629-02)

1432 - Lac Saint-François/Lake St. Francis B-C - Carte nouvelle - 09-JUIL-1999 - NAD 1983

30-MAI-2008

Rayer la tour radio avec une élévation de 42m, R Lts
(Voir la carte n° 1, E28) LNM/D. 16-MAI-2008
45°02'52.6"N 074°35'37.2"W
MPO(6603186-28)

Porter une bouée cylindrique d'amarrage privée orange et blanche
(Voir la carte n° 1, Q40) 45°02'03.2"N 074°37'18.6"W
MPO(6603186-45)

1432 - Lac Saint-François/Lake St. Francis A-B - Carte nouvelle - 09-JUIL-1999 - NAD 1983

16-MAI-2008

Modifier Carte adjacente/Adjoining Chart 1411 pour lire Carte dans le cadre Est de la carte par 45°13'30"
adjacente/Adjoining Chart 1431 LNM/D. 21-MARS-2008
MPO(6603200-01)

**PARTIE 2 – Édition 05/2008
CORRECTIONS AUX CARTES**

1433 - Île St-Régis to/à Croil Islands A- B - Carte nouvelle - 28-MAI-1999 - NAD 1983

30-MAI-2008

LNMD. 01-FEV-2008

Rayer	l'îlot (Voir la carte n° 1, K10)	44°57'45.5"N 074°48'33.0"W
		<i>MPO(6603186-03)</i>
Rayer	le câble électrique aérien avec une hauteur libre de 19m (Voir la carte n° 1, D20 & D26)	entre 44°59'59.6"N 074°45'36.9"W et 44°59'57.0"N 074°45'47.9"W
		<i>MPO(6603186-10)</i>
Rayer	la tour radio avec une élévation de 59m (Voir la carte n° 1, E28)	45°00'24.3"N 074°42'31.5"W
		<i>MPO(6603186-15)</i>
Rayer	la tour radio avec une élévation de 42m, R Lts (Voir la carte n° 1, E28)	45°02'52.6"N 074°35'37.2"W
		<i>MPO(6603186-28)</i>
Rayer	la légende R Lts et l'élévation de 63m vis-a-vis le câble aérien	45°00'08.0"N 074°48'24.2"W
		<i>MPO(6603186-34)</i>
Rayer	la légende R Lts et l'élévation de 70m vis-a-vis le câble aérien	44°59'49.0"N 074°48'20.0"W
		<i>MPO(6603186-35)</i>
Rayer	la légende R Lts et l'élévation de 70m vis-a-vis le câble aérien	44°59'49.5"N 074°48'09.5"W
		<i>MPO(6603186-36)</i>
Rayer	la légende R Lts et l'élévation de 63m vis-a-vis le câble aérien	45°00'07.0"N 074°48'16.0"W
		<i>MPO(6603186-37)</i>
Rayer	la bouée à espar d'avertissement lumineuse jaune FI Y (Voir la carte n° 1, Qm)	44°59'43.0"N 074°41'44.8"W
		<i>MPO(6603186-38)</i>
Rayer	la bouée à espar d'avertissement lumineuse jaune FI Y (Voir la carte n° 1, Qm)	44°59'42.0"N 074°41'42.8"W
		<i>MPO(6603186-39)</i>
Rayer	la bouée à espar d'avertissement lumineuse jaune FI Y (Voir la carte n° 1, Qm)	44°59'48.0"N 074°41'35.8"W
		<i>MPO(6603186-40)</i>
Remplacer	le caisson avec une profondeur de 2.9m par un caisson avec une profondeur de 1.5m	45°00'17.5"N 074°39'05.5"W
		<i>MPO(6603186-12)</i>
Modifier	la hauteur libre de 14m, pour lire 18m (Voir la carte n° 1, D20)	44°58'29.6"N 074°47'08.3"W
		<i>MPO(6603186-09)</i>
Porter	une roche qui couvre et découvre, avec sonde découvriante de 0.6m (Voir la carte n° 1, K11)	44°57'42.1"N 074°48'40.7"W
		<i>MPO(6603186-01)</i>

**PARTIE 2 – Édition 05/2008
CORRECTIONS AUX CARTES**

Porter	une roche qui couvre et découvre, avec sonde découvrante de 0.4m (Voir la carte n° 1, K11)	44°57'42.9"N 074°48'39.7"W <i>MPO(6603186-02)</i>
Porter	une roche qui couvre et découvre, avec sonde découvrante de 0.7m (Voir la carte n° 1, K11)	44°57'45.1"N 074°48'32.7"W <i>MPO(6603186-04)</i>
Porter	une roche qui couvre et découvre, avec sonde découvrante de 0.9m (Voir la carte n° 1, K11)	44°58'04.1"N 074°47'27.5"W <i>MPO(6603186-05)</i>
Porter	un câble aérien (Voir la carte n° 1, D26)	entre 44°58'30.0"N 074°47'27.6"W et 44°58'22.6"N 074°47'15.0"W <i>MPO(6603186-06)</i>
Porter	un câble aérien (Voir la carte n° 1, D26)	entre 44°58'30.0"N 074°47'27.6"W et 44°58'24.5"N 074°47'16.0"W <i>MPO(6603186-07)</i>
Porter	un câble aérien (Voir la carte n° 1, D26)	entre 44°58'29.1"N 074°47'14.7"W et 44°58'33.8"N 074°47'27.8"W <i>MPO(6603186-08)</i>
Porter	une tour radio avec une élévation de 88m, R Lts (Voir la carte n° 1, E28)	44°59'56.1"N 074°39'19.0"W <i>MPO(6603186-11)</i>
Porter	un câble sous-marin (Voir la carte n° 1, L30.1)	joignant 45°00'33.3"N 074°40'13.4"W 45°00'24.5"N 074°39'44.0"W et 45°00'15.6"N 074°39'06.7"W <i>MPO(6603186-13)</i>
Porter	une roche qui couvre et découvre, avec sonde découvrante de 1.3m (Voir la carte n° 1, K11)	45°00'47.0"N 074°43'37.4"W <i>MPO(6603186-17)</i>
Porter	une roche qui couvre et découvre, avec sonde découvrante de 1.3m (Voir la carte n° 1, K11)	45°00'40.4"N 074°43'57.7"W <i>MPO(6603186-18)</i>
Porter	une roche qui couvre et découvre, avec sonde découvrante de 1.3m (Voir la carte n° 1, K11)	45°00'31.6"N 074°46'08.6"W <i>MPO(6603186-19)</i>
Porter	un îlot avec une élévation de 2m (Voir la carte n° 1, K10)	45°00'31.2"N 074°46'11.0"W <i>MPO(6603186-20)</i>
Porter	un îlot (Voir la carte n° 1, K10)	45°00'31.1"N 074°46'12.2"W <i>MPO(6603186-21)</i>
Porter	une roche qui couvre et découvre, avec sonde découvrante de 1.1m (Voir la carte n° 1, K11)	45°00'30.9"N 074°46'17.8"W

**PARTIE 2 – Édition 05/2008
CORRECTIONS AUX CARTES**

		<i>MPO(6603186-22)</i>
Porter	une roche qui couvre et découvre, avec sonde découvriante de 1.3m (Voir la carte n° 1, K11)	45°00'30.5"N 074°46'37.7"W
		<i>MPO(6603186-23)</i>
Porter	un câble aérien (Voir la carte n° 1, D26)	entre 45°00'05.0"N 074°48'19.2"W et 44°59'49.0"N 074°48'14.4"W
		<i>MPO(6603186-24)</i>
Porter	une tour communications avec une élévation de 94m (Voir la carte n° 1, E28)	45°02'25.4"N 074°47'43.7"W
		<i>MPO(6603186-25)</i>
Porter	un îlot avec une élévation de 2m (Voir la carte n° 1, K10)	45°01'41.8"N 074°40'22.8"W
		<i>MPO(6603186-26)</i>
Porter	un îlot (Voir la carte n° 1, K10)	45°01'42.3"N 074°40'22.0"W
		<i>MPO(6603186-27)</i>
Porter	un câble aérien (Voir la carte n° 1, D26)	entre 45°00'05.0"N 074°48'17.4"W et 44°59'49.0"N 074°48'12.4"W
		<i>MPO(6603186-29)</i>
Porter	un câble aérien (Voir la carte n° 1, D26)	entre 45°00'05.0"N 074°48'15.6"W et 44°59'49.0"N 074°48'10.5"W
		<i>MPO(6603186-30)</i>
Porter	un câble aérien (Voir la carte n° 1, D26)	entre 45°00'05.0"N 074°48'13.5"W et 44°59'49.0"N 074°48'08.7"W
		<i>MPO(6603186-31)</i>
Porter	un câble aérien (Voir la carte n° 1, D26)	entre 45°00'05.0"N 074°48'10.2"W et 44°59'49.0"N 074°48'04.7"W
		<i>MPO(6603186-32)</i>
Porter	un câble aérien (Voir la carte n° 1, D26)	entre 45°00'05.0"N 074°48'08.3"W et 44°59'49.0"N 074°48'02.3"W
		<i>MPO(6603186-33)</i>
Porter	une bouée cylindrique d'obstacle privée lumineuse blanche et orange FI (Voir la carte n° 1, Qs)	45°00'06.6"N 074°47'49.1"W
		<i>MPO(6603186-41)</i>
Porter	une bouée cylindrique d'obstacle privée lumineuse blanche et orange FI (Voir la carte n° 1, Qs)	45°00'10.2"N 074°47'45.9"W
		<i>MPO(6603186-42)</i>

**PARTIE 2 – Édition 05/2008
CORRECTIONS AUX CARTES**

Porter	une bouée cylindrique d'obstacle privée lumineuse blanche et orange Fl (Voir la carte n° 1, Qs)	45°00'11.6"N 074°47'40.1"W	MPO(6603186-43)
Porter	une bouée cylindrique d'obstacle privée lumineuse blanche et orange Fl (Voir la carte n° 1, Qs)	45°00'16.6"N 074°47'28.8"W	MPO(6603186-44)
Porter	une bouée cylindrique d'amarrage privée orange et blanche (Voir la carte n° 1, Q40)	45°02'03.2"N 074°37'18.6"W	MPO(6603186-45)
1433 - Île St-Régis to/à Croil Islands B-C - Carte nouvelle - 28-MAI-1999 - NAD 1983			
30-MAI-2008		LNM/D. 01-FEV-2008	
Rayer	l'îlot (Voir la carte n° 1, K10)	44°57'45.5"N 074°48'33.0"W	MPO(6603186-03)
Rayer	la légende R Lts et l'élévation de 63m vis-a-vis le câble aérien	45°00'08.0"N 074°48'24.2"W	MPO(6603186-34)
Rayer	la légende R Lts et l'élévation de 70m vis-a-vis le câble aérien	44°59'49.0"N 074°48'20.0"W	MPO(6603186-35)
Rayer	la légende R Lts et l'élévation de 70m vis-a-vis le câble aérien	44°59'49.5"N 074°48'11.0"W	MPO(6603186-36)
Rayer	la légende R Lts et l'élévation de 63m vis-a-vis le câble aérien	45°00'07.0"N 074°48'16.0"W	MPO(6603186-37)
Modifier	la hauteur libre de 14m, pour lire 18m (Voir la carte n° 1, D20)	44°58'29.6"N 074°47'08.3"W	MPO(6603186-09)
Porter	une roche qui couvre et découvre, avec sonde découvriante de 0.6m (Voir la carte n° 1, K11)	44°57'42.1"N 074°48'40.7"W	MPO(6603186-01)
Porter	une roche qui couvre et découvre, avec sonde découvriante de 0.4m (Voir la carte n° 1, K11)	44°57'42.9"N 074°48'39.7"W	MPO(6603186-02)
Porter	une roche qui couvre et découvre, avec sonde découvriante de 0.7m (Voir la carte n° 1, K11)	44°57'45.1"N 074°48'32.7"W	MPO(6603186-04)
Porter	une roche qui couvre et découvre, avec sonde découvriante de 0.9m (Voir la carte n° 1, K11)	44°58'04.1"N 074°47'27.5"W	MPO(6603186-05)
Porter	un câble aérien (Voir la carte n° 1, D26)	entre 44°58'30.0"N 074°47'27.6"W et 44°58'22.6"N 074°47'15.0"W	MPO(6603186-06)

**PARTIE 2 – Édition 05/2008
CORRECTIONS AUX CARTES**

Porter	un câble aérien (Voir la carte n° 1, D26)	entre 44°58'30.0"N 074°47'27.6"W et 44°58'24.5"N 074°47'16.0"W <i>MPO(6603186-07)</i>
Porter	un câble aérien (Voir la carte n° 1, D26)	entre 44°58'29.1"N 074°47'14.7"W et 44°58'33.8"N 074°47'27.8"W <i>MPO(6603186-08)</i>
Porter	une roche qui couvre et découvre, avec sonde découvriante de 1.3m (Voir la carte n° 1, K11)	45°00'30.5"N 074°46'37.7"W <i>MPO(6603186-23)</i>
Porter	un câble aérien (Voir la carte n° 1, D26)	entre 45°00'05.0"N 074°48'19.2"W et 44°59'49.0"N 074°48'14.4"W <i>MPO(6603186-24)</i>
Porter	un câble aérien (Voir la carte n° 1, D26)	entre 45°00'05.0"N 074°48'17.4"W et 44°59'49.0"N 074°48'12.4"W <i>MPO(6603186-29)</i>
Porter	un câble aérien (Voir la carte n° 1, D26)	entre 45°00'05.0"N 074°48'15.6"W et 44°59'49.0"N 074°48'10.5"W <i>MPO(6603186-30)</i>
Porter	un câble aérien (Voir la carte n° 1, D26)	entre 45°00'05.0"N 074°48'13.5"W et 44°59'49.0"N 074°48'08.7"W <i>MPO(6603186-31)</i>
Porter	un câble aérien (Voir la carte n° 1, D26)	entre 45°00'05.0"N 074°48'10.2"W et 44°59'49.0"N 074°48'04.7"W <i>MPO(6603186-32)</i>
Porter	un câble aérien (Voir la carte n° 1, D26)	entre 45°00'05.0"N 074°48'08.3"W et 44°59'49.0"N 074°48'02.3"W <i>MPO(6603186-33)</i>
Porter	une bouée cylindrique d'obstacle privée lumineuse blanche et orange FI (Voir la carte n° 1, Qs)	45°00'06.6"N 074°47'49.1"W <i>MPO(6603186-41)</i>
Porter	une bouée cylindrique d'obstacle privée lumineuse blanche et orange FI (Voir la carte n° 1, Qs)	45°00'10.2"N 074°47'45.9"W <i>MPO(6603186-42)</i>
Porter	une bouée cylindrique d'obstacle privée lumineuse blanche et orange FI (Voir la carte n° 1, Qs)	45°00'11.6"N 074°47'40.1"W <i>MPO(6603186-43)</i>

**PARTIE 2 – Édition 05/2008
CORRECTIONS AUX CARTES**

Porter une bouée cylindrique d'obstacle privée lumineuse blanche et orange FI
(Voir la carte n° 1, Qs) 45°00'16.6"N 074°47'28.8"W

MPO(6603186-44)

1433 - Cornwall - Carte nouvelle - 28-MAI-1999 - NAD 1983

30-MAI-2008 LNM/D. 01-FEV-2008
Rayer la tour radio avec une élévation de 59m 45°00'24.3"N 074°42'31.5"W
(Voir la carte n° 1, E28)

MPO(6603186-15)

Porter un moulin à vent/une éolienne avec une élévation de 29m 45°00'58.6"N 074°42'00.5"W
(Voir la carte n° 1, E26)

MPO(6603186-14)

1437 - Summerland Group to/à Grindstone Island - Nouvelle édition - 20-JUIL-2007 - NAD 1983

02-MAI-2008 LNM/D. 14-MARS-2008
Remplacer la bouée à espar privée lumineuse marquée F R par une bouée à espar de tribord privée lumineuse rouge marquée FI R 44°19'20.5"N 075°56'13.0"W

MPO(6603195-01)

Cet avis pourrait toucher la Carte Électronique de Navigation: CA473034

L/C2000 - Lake Ontario/Lac Ontario - Nouvelle édition - 10-AVR-1998 - NAD 1983

02-MAI-2008 LNM/D. 09-MARS-2007
Modifier la légende F R 9m 6M pour lire Iso R 2s 12m vis-à-vis le feu 43°26'22.0"N 079°39'55.6"W
(B2008073) LF(528) MPO(6603196-01)

Cet avis pourrait toucher la Carte Électronique de Navigation: CA273096

2024 - Gannon Narrows to/à Bobcaygeon - Feuille 2 - Nouvelle édition - 11-MAI-2007 - NAD 1983

30-MAI-2008
Porter une balise de jour de bâbord, marquée C335 44°28'04.1"N 078°28'53.0"W
(Voir la carte n° 1, Qt)

(B2007052) MPO(6603030-01)

2028 - Lake Simcoe - Feuille 1 - Nouvelle édition - 02-AOÛT-2002 - NAD 1983

30-MAI-2008
Rayer la bouée à espar de bâbord verte, marquée SP1 44°18'42.2"N 079°25'59.3"W
(Voir la carte n° 1, Qg)

(D2007057) MPO(6603161-01)

Rayer la bouée à espar de tribord rouge, marquée SP2 44°18'44.2"N 079°26'05.3"W
(Voir la carte n° 1, Qf)

(D2007058) MPO(6603162-01)

2070 - Oakville Harbour - Nouvelle édition - 29-AVR-1983 - NAD 1927

02-MAI-2008 LNM/D. (354-1997)
Modifier la légende F R pour lire Iso R 2s 12m vis-à-vis le feu 49.5°, 3150 pieds du coin sud-ouest du cartouche

(B2008073) LF(528) MPO(6603196-01)

2077 - Lake Ontario/Lac Ontario Western Portion/Partie ouest - Nouvelle édition - 23-AVR-1999 - NAD 1983

02-MAI-2008 LNM/D. 02-MARS-2007
Modifier la légende F R 6M pour lire Iso R 2s 12m vis-à-vis le feu 43°26'22.0"N 079°39'55.6"W
(B2008073) LF(528) MPO(6603196-01)

Cet avis pourrait toucher la Carte Électronique de Navigation: CA373091

**PARTIE 2 – Édition 05/2008
CORRECTIONS AUX CARTES**

2086 - Toronto to/à Hamilton - Nouvelle édition - 03-JAN-2003 - NAD 1983

02-MAI-2008 LNM/D. 14-MARS-2008
Modifier la légende F R pour lire Iso R 2s 12m vis-à-vis le feu 43°26'22.0"N 079°39'55.6"W
(B2008073) LF(528) MPO(6603196-01)

2123 - Pelee Passage to/à la Detroit River - Nouvelle édition - 27-JAN-2006 - NAD 1983

30-MAI-2008 LNM/D. 27-OCT-2006
Modifier la légende FG pour lire Iso G vis-à-vis le feu 42°01'28.2"N 082°36'04.7"W
(B2008074) LF(612.8) MPO(6603203-01)
Cet avis pourrait toucher la Carte Électronique de Navigation: CA373089

2181 - Leamington - Nouvelle édition - 11-MAI-2007 - NAD 1983

30-MAI-2008
Modifier la légende FG pour lire Iso G vis-à-vis le feu 42°01'28.2"N 082°36'04.7"W
(B2008074) LF(612.8) MPO(6603203-01)
Cet avis pourrait toucher la Carte Électronique de Navigation: CA573315

2204 - A to B - Feuille 1 - Nouvelle édition - 23-FEV-2001 - NAD 1983

02-MAI-2008 LNM/D. 21-SEPT-2007
Modifier la légende F R 64ft pour lire F R 57ft vis-à-vis le feu 45°45'11.4"N 080°38'20.3"W
(D2008018) LF(958) MPO(6603193-01)

2225 - Approaches to / Approches à Parry Sound - Nouvelle édition - 08-MARS-1991 - NAD 1927

02-MAI-2008 LNM/D. 23-NOV-2007
Modifier la légende F G 49ft pour lire F G 57ft vis-à-vis le feu 45°22'25.1"N 080°18'40.6"W
(D2008016) LF(910) MPO(6603192-01)
Cet avis pourrait toucher la Carte Électronique de Navigation: CA573283

L/C2243 - Bateau Island to/à Byng Inlet - Nouvelle édition - 30-AOÛT-1985 - NAD 1927

02-MAI-2008 LNM/D. 23-NOV-2007
Modifier la légende F G 49ft pour lire F G 57ft vis-à-vis le feu 45°22'24.0"N 080°18'40.4"W
(D2008016) LF(910) MPO(6603192-01)
Modifier la légende F R 64ft pour lire F R 57ft vis-à-vis le feu 45°45'11.2"N 080°38'20.8"W
(D2008018) LF(958) MPO(6603193-01)

2244 - Alexander Passage to/à Beaverstone Bay - Nouvelle édition - 03-NOV-2000 - NAD 1983

02-MAI-2008 LNM/D. 21-SEPT-2007
Modifier la légende F R 64ft pour lire F R 57ft vis-à-vis le feu 45°45'11.4"N 080°38'20.3"W
(D2008018) LF(958) MPO(6603193-01)
Cet avis pourrait toucher la Carte Électronique de Navigation: CA373052

2283 - Owen Sound Harbour - Feuille 2 - Carte nouvelle - 30-JUIL-1999 - NAD 1983

02-MAI-2008 LNM/D. 08-FEV-2008
Modifier la légende F G 28m pour lire F G 25m vis-à-vis le feu 44°34'29.7"N 080°56'31.8"W
(D2008022) LF(837) MPO(6603194-01)

2293 - Byng Inlet and Approaches / et les approches - Nouvelle édition - 30-MARS-2001 - NAD 1983

02-MAI-2008 LNM/D. 01-DEC-2006
Modifier la légende F R 64ft pour lire F R 57ft vis-à-vis le feu 45°45'11.4"N 080°38'20.3"W
(D2008018) LF(958) MPO(6603193-01)

**PARTIE 2 – Édition 05/2008
CORRECTIONS AUX CARTES**

L/C2300 - Lake Superior/Lac Supérieur - Carte nouvelle - 24-AVR-1998 - NAD 1983

02-MAI-2008 LNM/D. 28-DEC-2007
Modifier la légende F pour lire FI 10s 31ft vis-à-vis le feu 47°14'27.4"N 084°39'02.4"W
(D2008014) LF(1089) MPO(6603190-01)
Cet avis pourrait toucher la Carte Électronique de Navigation: CA173289

2307 - Coppermine Point to/à Cape Gargantua - Nouvelle édition - 09-JUIN-2006 - NAD 1983

02-MAI-2008 LNM/D. 25-AVR-2008
Modifier la légende F pour lire FI 10s 30ft vis-à-vis le feu 47°14'27.4"N 084°39'02.4"W
(D2008014) LF(1089) MPO(6603190-01)
Cet avis pourrait toucher la Carte Électronique de Navigation: CA373110

2308 - Michipicoten Island to/à Oiseau Bay - Nouvelle édition - 22-SEPT-2006 - NAD 1983

02-MAI-2008
Modifier la légende F 21ft pour lire F R vis-à-vis le feu 47°43'00.5"N 085°47'54.3"W
(D2008012) LF(1099) MPO(6603188-01)
Modifier la légende F 66ft pour lire F R vis-à-vis le feu 47°43'07.5"N 085°47'54.2"W
(D2008013) LF(1100) MPO(6603189-01)

2309 - Cape Gargantua to/à Otter Head - Nouvelle édition - 23-JUIL-1999 - NAD 1983

02-MAI-2008 LNM/D. 21-JAN-2005
Modifier la légende 2 Lts F pour lire 2 Lts F R vis-à-vis le feu 47°43'00.5"N 085°47'54.3"W
(D2008012) LF(1099) MPO(6603188-01)
Cet avis pourrait toucher la Carte Électronique de Navigation: CA373086

2310 - Caribou Island to Michipicoten Island - Nouvelle édition - 03-JUIN-1946 - US Standard Datum

02-MAI-2008 LNM/D. 27-MAI-2005
Modifier la légende 2 Lts F pour lire 2 Lts F R vis-à-vis le feu 47°43'00.5"N 085°47'54.3"W
(D2008012) LF(1099) MPO(6603188-01)

2315 - Quebec Harbour - Nouvelle édition - 07-JUIL-2006 - NAD 1983

02-MAI-2008
Modifier la légende F 21ft pour lire F R vis-à-vis le feu 47°43'00.5"N 085°47'54.3"W
(D2008012) LF(1099) MPO(6603188-01)
Cet avis pourrait toucher la Carte Électronique de Navigation: CA573136
Modifier la légende F 66ft pour lire F R vis-à-vis le feu 47°43'07.5"N 085°47'54.2"W
(D2008013) LF(1100) MPO(6603189-01)
Cet avis pourrait toucher la Carte Électronique de Navigation: CA573136

4000 - Gulf of Maine to/à Baffin Bay / Baie de Baffin - Nouvelle édition - 25-JUIL-2003 - NAD 1983

16-MAI-2008 LNM/D. 07-MARS-2008
Porter une bouée charpente ODAS/SADO privée lumineuse jaune 42°19'36.6"N 065°54'34.8"W
(Voir la carte n° 1 Q23)
MPO(6303845-01)

23-MAI-2008 LNM/D. 16-MAI-2008
Rayer le feu 40°27'00.0"N 073°50'00.0"W
(Voir la carte n° 1 P1)
MPO(6303861-01)

**PARTIE 2 – Édition 05/2008
CORRECTIONS AUX CARTES**

4001 - Gulf of Maine to Strait of Belle Isle au Déroit de Belle Isle - Nouvelle édition - 01-DEC-1995 - NAD 1983

16-MAI-2008 LNM/D. 07-MARS-2008
Porter une bouée charpente ODAS/SADO privée lumineuse jaune 42°19'36.6"N 065°54'34.8"W
(Voir la carte n° 1 Q23)

MPO(6303845-01)

23-MAI-2008 LNM/D. 16-MAI-2008
Rayer le feu et la légende Ambrose 40°27'00.0"N 073°50'00.0"W
(Voir la carte n° 1 P1)

MPO(6303861-01)

Cet avis pourrait toucher la Carte Électronique de Navigation: CA176030

4003 - Cape Breton to/à Cape Cod - Nouvelle édition - 21-MARS-2003 - NAD 1983

09-MAI-2008 LNM/D. 07-MARS-2008
Déplacer la bouée géante ODAS/SADO lumineuse jaune FI (4) Y, marquée 44011 (Voir la carte n° 1 Q58)

de 41°05'18.0"N 066°35'18.0"W
à 41°06'41.0"N 066°34'47.0"W

MPO(6302799-01)

16-MAI-2008 LNM/D. 09-MAI-2008
Porter une bouée charpente ODAS/SADO privée lumineuse jaune FI (5) Y 42°19'36.6"N 065°54'34.8"W
(Voir la carte n° 1 Q23)

MPO(6303845-01)

Cet avis pourrait toucher la Carte Électronique de Navigation: CA176140

4006 - Newfoundland and Labrador/Terre-Neuve-et-Labrador to Bermuda / aux Bermudes - Nouvelle édition - 08-AOÛT-2003 - NAD 1983

16-MAI-2008 LNM/D. 07-MARS-2008
Porter une bouée charpente ODAS/SADO privée lumineuse jaune 42°19'36.6"N 065°54'34.8"W
(Voir la carte n° 1 Q23)

MPO(6303845-01)

23-MAI-2008 LNM/D. 16-MAI-2008
Rayer le feu et la légende Ambrose 40°27'00.0"N 073°50'00.0"W
(Voir la carte n° 1 P1)

MPO(6303861-01)

Déplacer la bouée géante ODAS/SADO lumineuse jaune, marquée 41002 [voir la carte No 1 Q58]

de 32°15'36.0"N 075°25'00.0"W
à 32°20'24.0"N 075°27'00.0"W

MPO(6303883-01)

4013 - Halifax to/à Sydney - Nouvelle édition - 06-SEPT-2002 - NAD 1983

09-MAI-2008 LNM/D. 04-AVR-2008
Rayer le feu FIG 45°34'39.0"N 060°53'22.3"W
(Voir la carte n° 1 P16)

(G2007181) LF(728) MPO(6303790-01)

Cet avis pourrait toucher la Carte Électronique de Navigation: CA276204

**PARTIE 2 – Édition 05/2008
CORRECTIONS AUX CARTES**

**L/C4049 - Grand Bank, Northern Portion Grand Banc, Partie Nord to/à Flemish Pass/Passe Flamande - Nouvelle édition
- 19-MAI-1995 - NAD 1983**

- 16-MAI-2008 LNM/D. 17-MARS-2006
Rayer une bouée charpente privée lumineuse jaune FI G 46°49'55.8"N 048°06'23.8"W
(Voir la carte n° 1 Q23) MPO(6303826-01)
Cet avis pourrait toucher la Carte Électronique de Navigation: CA276101
- Rayer une bouée sphérique privée lumineuse jaune FI Y 46°49'37.3"N 048°06'30.4"W
(Voir la carte n° 1 Q22) MPO(6303826-02)
Cet avis pourrait toucher la Carte Électronique de Navigation: CA276101
- Porter une bouée charpente privée lumineuse jaune FI Y 10s 46°48'46.8"N 048°00'00.0"W
(Voir la carte n° 1 Q23) MPO(6303826-03)
Cet avis pourrait toucher la Carte Électronique de Navigation: CA276101
- Porter une bouée sphérique privée lumineuse jaune FI(5) Y 20s 46°49'16.2"N 048°00'06.6"W
(Voir la carte n° 1 Q22) MPO(6303826-04)
Cet avis pourrait toucher la Carte Électronique de Navigation: CA276101

4201 - Halifax Harbour - Bedford Basin - Nouvelle édition - 11-AOÛT-2000 - NAD 1983

- 16-MAI-2008 LNM/D. 15-FEV-2008
Porter une bouée sphérique jaune 44°39'44.9"N 063°35'16.5"W
(Voir la carte n° 1 Q22) MPO(6303860-01)
Cet avis pourrait toucher la Carte Électronique de Navigation: CA576001

4202 - Halifax Harbour Point Pleasant to/à Bedford Basin - Nouvelle édition - 31-DEC-1999 - NAD 1983

- 16-MAI-2008 LNM/D. 28-DEC-2007
Porter une bouée sphérique jaune 44°39'44.9"N 063°35'16.5"W
(Voir la carte n° 1 Q22) MPO(6303860-01)

4233 - Cape Canso to/à Country Island - Carte nouvelle - 11-JAN-1991 - NAD 1983

- 09-MAI-2008 LNM/D. 04-AVR-2008
Porter un point d'appel 5S et des flèches pointant à 140° et 320° 45°23'51.0"N 061°09'16.0"W
(Voir la carte n° 1 M40) MPO(6303822-04)
Cet avis pourrait toucher la Carte Électronique de Navigation: CA376067
- Sur certains exemplaires.
L'action suivante ajoute la ligne d'appel 5S à partir du bord de l'annexe graphique ci-incluse (Voir l'avis du 18-janvier-2008, MPO 6303768-01) au cartouche de la frontière Tor Bay.
- Porter un ligne d'appel entre 45°23'51.0"N 061°09'12.0"W
et 45°22'59.0"N 061°10'34.0"W
MPO(6303822-06)
Cet avis pourrait toucher la Carte Électronique de Navigation: CA376067

**PARTIE 2 – Édition 05/2008
CORRECTIONS AUX CARTES**

4237 - Sambro Harbour - Nouvelle édition - 02-JUIN-2000 - NAD 1983

16-MAI-2008 LNM/D. 14-MARS-2008
Rayer la bouée charpente de tribord lumineuse rouge FIR, marquée HS12 44°28'18.7"N 063°35'33.7"W
(Voir la carte n° 1 Qf)
(F2008007) LF(504.5) MPO(6303838-01)
Cet avis pourrait toucher la Carte Électronique de Navigation: CA576010

Porter une bouée à espar de tribord lumineuse rouge FIR, marquée HS12 44°28'21.4"N 063°35'35.3"W
(Voir la carte n° 1 Qf)
(F2008007) LF(504.5) MPO(6303838-02)
Cet avis pourrait toucher la Carte Électronique de Navigation: CA576010

L/C4240 - Liverpool Harbour to/à Lockeport Harbour - Carte nouvelle - 06-OCT-1989 - NAD 1983

16-MAI-2008 LNM/D. 21-DEC-2007
Rayer la bouée charpente de mi-chenal lumineuse rouge et blanche Mo(A), 44°01'34.0"N 064°38'50.0"W
marquée UMA
(Voir la carte n° 1 Qh)
(F2002066) LF(408) MPO(6303856-01)
Cet avis pourrait toucher la Carte Électronique de Navigation: CA376045

Modifier FR pour lire Iso R vis-à-vis le feu 43°57'05.3"N 064°46'07.4"W
(Voir la carte n° 1 P16)
(F2008013) LF(403) MPO(6303854-01)
Cet avis pourrait toucher la Carte Électronique de Navigation: CA376045

4255 - Georges Bank/Banc de Georges Eastern Portion/Partie Est - Carte nouvelle - 27-JUIL-1990 - NAD 1983

09-MAI-2008 LNM/D. 17-MARS-2006
Déplacer la bouée géante ODAS/SADO lumineuse jaune FI (4) Y, marquée 44011
(Voir la carte n° 1 Q58)
de 41°05'18.0"N 066°35'18.0"W
à 41°06'41.0"N 066°34'47.0"W
MPO(6302799-01)
Cet avis pourrait toucher la Carte Électronique de Navigation: CA276367

16-MAI-2008 LNM/D. 09-MAI-2008
Porter une bouée charpente ODAS/SADO privée lumineuse jaune FI(5) Y 42°19'36.6"N 065°54'34.8"W
(Voir la carte n° 1 Q23)
MPO(6303845-01)
Cet avis pourrait toucher la Carte Électronique de Navigation: CA276367

4275 - St. Peters Bay - Nouvelle édition - 28-JUIN-2002 - NAD 1983

09-MAI-2008 LNM/D. 05-OCT-2007
Rayer le feu FIG 45°34'39.0"N 060°53'22.3"W
(Voir la carte n° 1 P16)
(G2007181) LF(728) MPO(6303790-01)

4279 - Bras D'or Lake - Nouvelle édition - 28-AOÛT-1998 - NAD 1983

09-MAI-2008 LNM/D. 17-AOÛT-2007
Rayer le feu FIG 45°34'39.0"N 060°53'22.3"W
(Voir la carte n° 1 P16)
(G2007181) LF(728) MPO(6303790-01)
Cet avis pourrait toucher la Carte Électronique de Navigation: CA376272

**PARTIE 2 – Édition 05/2008
CORRECTIONS AUX CARTES**

4306 - Strait of Canso and/et Southern Approaches/les approches sud - Nouvelle édition - 07-NOV-2003 - NAD 1983

09-MAI-2008 LNM/D. 28-OCT-2005
Rayer le point d'appel 6 et les flèches pointant à 140° et 320° 45°29'03.0"N 061°09'28.0"W
(Voir la carte n° 1 M40)

MPO(6303822-03)

Cet avis pourrait toucher la Carte Électronique de Navigation: CA476281

Porter un point d'appel 6Y et des flèches pointant à 137° et 317° 45°29'50.0"N 061°08'13.0"W
(Voir la carte n° 1 M40)

MPO(6303822-02)

Cet avis pourrait toucher la Carte Électronique de Navigation: CA476281

4307 - Canso Harbour to/au Strait of Canso - Nouvelle édition - 04-JAN-2008 - NAD 1983

02-MAI-2008
Porter une épave non dangereuse 45°27'11.4"N 061°00'00.0"W
(Voir la carte n° 1 K29)

MPO(6303797-01)

Cet avis pourrait toucher la Carte Électronique de Navigation: CA476277

09-MAI-2008 LNM/D. 02-MAI-2008
Porter un point d'appel 6S et des flèches pointant à 137° et 317° 45°25'54.0"N 061°14'13.0"W
(Voir la carte n° 1 M40)

MPO(6303822-01)

Cet avis pourrait toucher la Carte Électronique de Navigation: CA476277

Porter un point d'appel 6Y et des flèches pointant à 137° et 317° 45°29'49.0"N 061°08'13.0"W
(Voir la carte n° 1 M40)

MPO(6303822-02)

Porter un point d'appel 5S et des flèches pointant à 140° et 320° 45°23'51.0"N 061°09'16.0"W
(Voir la carte n° 1 M40)

MPO(6303822-04)

Cet avis pourrait toucher la Carte Électronique de Navigation: CA476277

Porter un point d'appel 5Y et des flèches pointant à 140° et 320° 45°27'06.0"N 061°03'48.0"W
(Voir la carte n° 1 M40)

MPO(6303822-05)

Cet avis pourrait toucher la Carte Électronique de Navigation: CA476277

4308 - St. Peters Bay to/à Strait of Canso - Nouvelle édition - 21-MARS-2003 - NAD 1983

02-MAI-2008 LNM/D. 18-JAN-2008
Porter une épave non dangereuse 45°27'11.4"N 061°00'00.0"W
(Voir la carte n° 1 K29)

MPO(6303797-01)

09-MAI-2008 LNM/D. 02-MAI-2008
Rayer le feu FIG 45°34'39.0"N 060°53'22.3"W
(Voir la carte n° 1 P16)

(G2007181) LF(728) MPO(6303790-01)

Cet avis pourrait toucher la Carte Électronique de Navigation: CA476221

Porter un point d'appel 6S et des flèches pointant à 137° et 317° 45°25'54.0"N 061°14'13.0"W
(Voir la carte n° 1 M40)

MPO(6303822-01)

**PARTIE 2 – Édition 05/2008
CORRECTIONS AUX CARTES**

Porter un point d'appel 6Y et des flèches pointant à 137° et 317° 45°29'49.0"N 061°08'13.0"W
(Voir la carte n° 1 M40)
MPO(6303822-02)

Porter un point d'appel 5Y et des flèches pointant à 140° et 320° 45°27'06.5"N 061°03'48.0"W
(Voir la carte n° 1 M40)
MPO(6303822-05)

4335 - Strait of Canso and Approaches/et les approches - Nouvelle édition - 04-JAN-2008 - NAD 1983

09-MAI-2008

Rayer le feu FIG 45°34'39.0"N 060°53'22.3"W
(Voir la carte n° 1 P16)
(G2007181) LF(728) MPO(6303790-01)

Porter un point d'appel 6S et des flèches pointant à 137° et 317° 45°25'49.0"N 061°14'18.0"W
(Voir la carte n° 1 M40)
MPO(6303822-01)

Porter un point d'appel 6Y et des flèches pointant à 137° et 317° 45°29'36.0"N 061°08'31.0"W
(Voir la carte n° 1 M40)
MPO(6303822-02)

Porter un point d'appel 5S et des flèches pointant à 140° et 320° 45°23'49.0"N 061°09'19.0"W
(Voir la carte n° 1 M40)
MPO(6303822-04)

Porter un point d'appel 5Y et des flèches pointant à 140° et 320° 45°27'06.5"N 061°03'48.0"W
(Voir la carte n° 1 M40)
MPO(6303822-05)

4391 - Lahave River Conquerall Bank to/à Bridgewater - Nouvelle édition - 20-DEC-2002 - NAD 1983

02-MAI-2008

LNM/D. 21-DEC-2007

L'action suivante corrige l'erreur à la latitude 47°22'01.38" annoncée dans édition 12 2007 le numéro de référence 6303680 en date du 21-DEC-2007.

ERRATUM une bouée à espar de bâbord verte, marquée T77 44°22'01.4"N 064°27'53.3"W
(Voir la carte n° 1 Qg)
LF(5427.085) MPO(6303853-01)

4625 - Burin Peninsula to/à Saint-Pierre - Nouvelle édition - 24-JAN-2003 - NAD 1983

30-MAI-2008

LNM/D. 14-OCT-2005

Remplacer la bouée charpente de bâbord à cloche lumineuse verte FIG, marquée VF1, 47°04'39.9"N 055°49'31.0"W
par une bouée cylindrique de bâbord lumineuse verte FIG, marquée VF1
(Voir la carte n° 1 Qg)

LF(103) MPO(6303886-01)

Cet avis pourrait toucher la Carte Électronique de Navigation: CA376164

4679 - Hawkes Bay, Port Saunders, Back Arm - Nouvelle édition - 29-NOV-2002 - NAD 1983

30-MAI-2008

LNM/D. 24-AOÛT-2007

Rayer le feu FIG 50°38'46.0"N 057°16'32.0"W
(Voir la carte n° 1 P1)

(N2008001) LF(208.06) MPO(6303830-02)

**PARTIE 2 – Édition 05/2008
CORRECTIONS AUX CARTES**

Porter un appontement
(Voir la carte n° 1 F14) joignant 50°38'46.6"N 057°16'27.3"W
50°38'44.8"N 057°16'28.5"W
et 50°38'43.0"N 057°16'26.9"W
(N2008001) LF(208.06) MPO(6303830-01)

Porter un feu FIG
(Voir la carte n° 1 P1) 50°38'43.0"N 057°16'26.9"W
(N2008001) LF(208.06) MPO(6303830-03)

Porter une profondeur de 2 brasses
(Voir la carte n° 1, I10) 50°38'43.5"N 057°16'27.6"W
(N2008001) LF(208.06) MPO(6303830-04)

L/C4832 - Fortune Bay - Southern Portion/Partie sud - Carte nouvelle - 02-OCT-1987 - NAD 1983

30-MAI-2008 LNM/D. 07-OCT-2005
Remplacer la bouée charpente de bâbord à cloche lumineuse verte FIG,
marquée VF1, par une bouée cylindrique de bâbord lumineuse verte
FIG, marquée VF1 47°04'39.9"N 055°49'31.0"W
(Voir la carte n° 1 Qg) LF(103) MPO(6303886-01)

L/C4832 - Fortune Harbour - Carte nouvelle - 02-OCT-1987 - NAD 1983

30-MAI-2008 LNM/D. 07-OCT-2005
Rayer la profondeur de 6 mètres, 6 décimètres 47°04'34.9"N 055°49'40.9"W
(Voir la carte n° 1, I10) MPO(6303885-01)

Rayer la profondeur de 6 mètres, 2 décimètres 47°04'34.0"N 055°49'43.1"W
(Voir la carte n° 1, I10) MPO(6303885-02)

Rayer la profondeur de 5 mètres, 6 décimètres 47°04'34.3"N 055°49'41.8"W
(Voir la carte n° 1, I10) MPO(6303885-03)

Rayer la profondeur de 5 mètres, 8 décimètres 47°04'30.3"N 055°49'46.4"W
(Voir la carte n° 1, I10) MPO(6303885-06)

Rayer la profondeur de 3 mètres, 8 décimètres 47°04'19.3"N 055°49'51.3"W
(Voir la carte n° 1, I10) (N2001134) LF(105.3) MPO(6829770-01)

Remplacer la bouée charpente de bâbord à cloche lumineuse verte FIG,
marquée VF1, par une bouée cylindrique de bâbord lumineuse verte
FIG, marquée VF1 47°04'39.9"N 055°49'31.0"W
LF(103) MPO(6303886-01)

Modifier FIG pour lire FIR vis-à-vis le feu 47°04'18.4"N 055°49'50.0"W
(Voir la carte n° 1 P16) LF(103.3) MPO(6303875-01)

Porter une profondeur de 5 mètres, 2 décimètres 47°04'34.5"N 055°49'42.2"W
(Voir la carte n° 1, I10) MPO(6303885-04)

**PARTIE 2 – Édition 05/2008
CORRECTIONS AUX CARTES**

Porter une profondeur de 5 mètres
(Voir la carte n° 1, I10) 47°04'34.0"N 055°49'41.5"W
MPO(6303885-05)

Porter une profondeur de 4 mètres, 2 décimètres
(Voir la carte n° 1, I10) 47°04'30.1"N 055°49'46.4"W
MPO(6303885-07)

Porter une cale sèche flottante
(Voir la carte n° 1 F16) entre 47°04'19.1"N 055°49'51.3"W
et 47°04'19.5"N 055°49'51.0"W
MPO(6829770-02)

Porter un feu FIR
(Voir la carte n° 1 P1) 47°04'19.5"N 055°49'51.0"W
(N2001134) LF(105.3) MPO(6829770-03)

Porter une profondeur de 3 mètres, 7 décimètres
(Voir la carte n° 1, I10) 47°04'19.4"N 055°49'51.4"W
MPO(6829770-04)

4954 - Chenal du Havre de la Grande Entrée - Nouvelle édition - 21-FEV-2003 - NAD 1983

16-MAI-2008 LNM/D. 20-AVR-2007
Rayer la profondeur de 0 mètre 1 décimètre
(Voir la carte n° 1, I10) 47°33'28.0"N 061°33'31.5"W
MPO(6407622-01)

Porter une sonde découvriante de 0 mètre 1 décimètre
(Voir la carte n° 1, I15) 47°33'27.8"N 061°33'33.2"W
MPO(6407622-02)

6341 - Great Slave Lake/Grand lac des Esclaves, Eastern Portion/Partie est - Nouvelle édition - 16-JAN-2004 - Inconnu

23-MAI-2008
Modifier la légende EG pour lire EG3 vis-à-vis la bouée 61°30'52.0"N 112°53'15.0"W
(A2008007) LF(1672) MPO(6603199-01)

**6370 - Great Slave Lake / Grand lac des Esclaves, Western Portion / Partie ouest - Nouvelle édition - 03-AOÛT-1990 -
Positionnement astronomique**

23-MAI-2008 LNM/D. 15-DEC-2006
Rayer Chart / Carte 6302 61°15'45.0"N 113°49'45.0"W
MPO(6603202-01)

Modifier la légende EG pour lire EG3 vis-à-vis la bouée 61°30'53.4"N 112°53'04.8"W
(A2008007) LF(1672) MPO(6603199-01)

Modifier la légende HM pour lire HM2 vis-à-vis la bouée 60°52'16.0"N 115°21'30.0"W
(A2008005) LF(1686.000) MPO(6603201-01)

7760 - St.Roch and Rasmussen Basins - Carte nouvelle - 03-MAI-1968 - NAD 1927

09-MAI-2008 LNM/D. 31-MAI-2002
Modifier Adjoining Chart 7733 pour lire Adjoining Chart 7736 dans le centre du cadre gauche par 68° 32'
30" N
MPO(6603198-01)

**PARTIE 2 – Édition 05/2008
CORRECTIONS AUX CARTES**

8005 - Georges Bank - Nouvelle édition - 20-JUIN-2003 - NAD 1983

09-MAI-2008

LNM/D. 17-MARS-2006

Déplacer la bouée géante ODAS/SADO lumineuse jaune FI (4) Y, marquée
44011
(Voir la carte n° 1 Q58)

de 41°05'18.0"N 066°35'18.0"W
à 41°06'41.0"N 066°34'47.0"W
MPO(6302799-01)

16-MAI-2008

LNM/D. 09-MAI-2008

Porter une bouée charpente ODAS/SADO privée lumineuse jaune FI (5) Y
(Voir la carte n° 1 Q23)

42°19'36.6"N 065°54'34.8"W

MPO(6303845-01)

**8006 - Scotian Shelf/Plate-Forme Néo-Écossaise, Browns Bank to Emerald Bank/Banc de Brown au Banc D'Emeraude -
Nouvelle édition - 14-FEV-2003 - NAD 1983**

16-MAI-2008

LNM/D. 07-MARS-2008

Porter une bouée charpente ODAS/SADO privée lumineuse jaune FI (5) Y
(Voir la carte n° 1 Q23)

42°19'36.6"N 065°54'34.8"W

MPO(6303845-01)

8012 - Flemish Pass/Passe Flamande - Nouvelle édition - 11-OCT-2002 - NAD 1983

16-MAI-2008

LNM/D. 17-MARS-2006

Rayer une bouée charpente privée lumineuse jaune FI G
(Voir la carte n° 1 Q23)

46°49'55.8"N 048°06'23.8"W

MPO(6303826-01)

Rayer une bouée sphérique privée lumineuse jaune FI Y
(Voir la carte n° 1 Q22)

46°49'37.3"N 048°06'30.4"W

MPO(6303826-02)

Porter une bouée charpente privée lumineuse jaune FI Y 10s
(Voir la carte n° 1 Q23)

46°48'46.8"N 048°00'00.0"W

MPO(6303826-03)

Porter une bouée sphérique privée lumineuse jaune FI(5) Y 20s
(Voir la carte n° 1 Q22)

46°49'16.2"N 048°00'06.6"W

MPO(6303826-04)

PARTIE 3 – Édition 05/2008
CORRECTIONS AUX AIDES RADIO A LA NAVIGATION MARITIME

***PUBLICATION DE LA GARDE CÔTIÈRE CANADIENNE - MODIFICATION À LA PUBLICATION DES AIDES RADIO À LA NAVIGATION MARITIME (ATLANTIQUE, ST-LAURENT, GRANDS LACS, LAC WINNIPEG ET L'ARCTIQUE DE L'EST) - 2008.**

Page 1-3

PRÉAVIS

10) ÉVITER les collisions avec les baleines noires de l'Atlantique Nord

Ajouter la note suivante:

NOTE : Zone du bassin Roseway à éviter sur une base saisonnière. On recommande aux navires de 300 tonnes brut et plus et transitant dans cette zone de conservation, d'éviter cette dernière durant la période allant du 1er juin au 31 décembre afin de réduire considérablement le risque de collision entre les navires et les baleines noires de l'Atlantique Nord, dont l'espèce est en voie de disparition.

Page 3-28 à 3-29

ZONE STM DE LA VOIE MARITIME DU SAINT-LAURENT

Modification à la zone des services de trafic maritime de la voie navigable du St-Laurent.

Réf. AVNAV Q0302/2008 – RÉGION DU QUÉBEC - SERVICES DE TRAFIC MARITIME

À compter du 010508HAE, la zone des services de trafic de la voie navigable du St-Laurent sera modifiée comme suit :
(Les changements sont en gras) :

POINTS D'APPEL

NUMÉRO	SECTEUR	NOM	DESCRIPTION GÉNÉRALE ET CONDITIONS	DESCRIPTION GÉOGRAPHIQUE
8	3	Cap-aux-Oies St-Roch		Une ligne joignant les positions 47°29'18"N 70°13'55"W, et 47°18'42"N 70°10'42"W.
9	3	Sault au Cochon/ Beaujeu		Une ligne joignant les positions 47°11'49"N 70°38'16"W ; et 47°05'12"N 70°25'30"W.
10	3	Saint-Laurent		Une ligne joignant les positions 46°51'33"N 71°00'16"W; et 46°50'09"N 70°59'15"W.
11	3	Ste Pétronille (Île d'Orléans)	<i>Navires montants seulement</i>	Une ligne joignant les positions 46°50'41.5"N 71°07'57"W; et 46°49'42"N 71°07'42"W.
12	3	Québec		Une ligne joignant les positions 46°48'38"N 71°12'12"W; et 46°48'27"N 71°11'18"W.
13	3	Sillery	<i>Navires descendants seulement</i>	Une ligne joignant les positions 46°46'19"N 71°14'37"W; et 46°45'50"N 71°13'50"W.
14	3/4	St-Nicolas	Limite du secteur	Une ligne joignant les positions 46°42'07"N 71°26'47"W; et 46°43'38"N 71°27'33"W.
15	4	Ste-Croix		Une ligne joignant les positions 46°37'40"N 71°42'00"W; et 46°40'09"N 71°42'16"W.
16	4	Grondines		Une ligne joignant les positions 46°35'14"N 72°02'26"W; et 46°33'39"N 72°01'18"W.
17	4	Batiscan		Une ligne joignant les positions 46°30'02"N 72°14'47"W; et 46°29'51"N 72°12'27"W.
18	4	Cap-de-la-Madeleine	<i>Navires montants seulement</i>	Une ligne joignant les positions 46°21'58.1"N 72°29'47.4"W; et 46°21'47"N 72°28'04"W.
19	4	Pointe des Ormes		Une ligne joignant les positions 46°18'14"N 72°34'39"W; et 46°17'24"N 72°34'15"W.
20	4	Port Saint-François	<i>Navires descendants seulement</i>	Une ligne joignant les positions 46°16'21.5"N 72°37'10"W; et 46°16'50"N 72°37'48.5"W.

**PARTIE 3 – Édition 05/2008
CORRECTIONS AUX AIDES RADIO A LA NAVIGATION MARITIME**

NUMÉRO	SECTEUR	NOM	DESCRIPTION GÉNÉRALE ET CONDITIONS	DESCRIPTION GÉOGRAPHIQUE
21	4	Yamachiche		Une ligne joignant les positions 46°12'53"N 72°49'11.5"W; et 46°12'28.9"N 72°48'55"W.
22	4	Île des Barques		Une ligne joignant les positions 46°05'24"N 73°00'43"W; et 46°05'08"N 73°00'13"W.
23	4/5	Tracy	Limite de secteur	Une ligne joignant les positions 46°00'48"N 73°09'49"W; et 46°01'00"N 73°11'00"W.
24	5	Contrecœur		Une ligne joignant les positions 45°49'55.3"N 73°16'55.7"W; et 45°50'15"N 73° 17'31"W.
25	5	Cap St-Michel		Une ligne joignant les positions 45°44'05"N 73°26'40"W; et 45°43'30"N 73°25'15"W.
26	5	Poste 110		Une position à 45°37'54"N 73°29'18"W.
27	5	Point d'appel 2		Une position à 45°31'36"N 73°31'39"W.

Note : Les cartes dans RAMN de la zone STM de la voie maritime du Saint-Laurent ne reflètent pas encore les changements des points d'appels.

Page 3-39 à 3-40

ZONE STM DU DÉTROIT DE CANSO ET SES APPROCHES EST.

Modification à cédule la zone STM du détroit de Canso et ses approches est.

Modifier comme suit : (les changements sont en gras)

POINTS D'APPEL

Numéro	Secteur	Nom	Description générale	Description géographique
5	1	Bouées C1 et C2		Une ligne à partir de 45° 28'31.3"N, 61°01'25.3"W jusqu'à 45° 21'08.3"N, 61°13'49.3"W
Modifier à				
5S	1			Une ligne à partir de 45°21'08.3"N, 61°13'49.3"W, jusqu'à 45°25'05.8"N, 61°07'10.9"W
5B	1		Voie de circulation sortante	Une position à 45°25'14.2"N, 61°06'57.0"W
5A	1		Voie de circulation entrante	Une position à 45°25'31.3"N, 61°06'28.1"W
5Y	1			Une ligne à partir de 45°28'31.3"N, 61°01'25.3"W, jusqu'à 45°25'37.8"N, 61°06'17.4"W

Et

Numéro	Secteur	Nom	Description générale	Description géographique
6	1	Bouées C7 à C8		Une ligne à partir de 45° 31'15.3"N, 61°05'59.5"W, jusqu'à 45° 20'58.3"N, 61°21'43.4"W
Modifier à				
6S	1			Une ligne à partir de 45°20'58.3"N, 61°21'43.4"W, jusqu'à 45°28'07.2"N, 61°10'49.8"W
6B	1		Voie de circulation sortante	Une position à 45°26'04.2"N, 61°13'58.4"W
6A	1		Voie de circulation entrante	Une position à 45°28'37.8"N, 61°10'03.4"W
6Y	1			Une ligne à partir de 45°31'15.3"N, 61°05'59.5"W, jusqu'à 45°28'42.0"N, 61°09'56.4"W

Note : Les cartes dans RAMN de la zone STM de détroit de Canso et ses approches est ne reflètent pas encore les changements du dispositif de séparation du trafic.

PARTIE 3 – Édition 05/2008
CORRECTIONS AUX AIDES RADIO A LA NAVIGATION MARITIME

***PUBLICATION DE LA GARDE CÔTIÈRE CANADIENNE - MODIFICATION À LA PUBLICATION EXIGENCES RÉGLEMENTAIRES RELATIVES AUX ZONES DE SERVICES DE TRAFIC MARITIMES (MPO 5765) - AOÛT 2006**

Page 15
(les changements sont en gras)

Voie maritime du Saint-Laurent / Secteur 3	Cap-aux-Oies / St. Roch	8	Une ligne joignant les positions 47°29'18"N 70°13'55"W et 47°18'42"N 70°10'42"W.
Voie maritime du Saint-Laurent / Secteur 3	Sault au Cochon/ Beaujeu	9	Une ligne joignant les positions 47°11'49"N 70°38'16"W ; et 47°05'12"N 70°25'30"W.
Voie maritime du Saint-Laurent / Secteur 3	Saint-Laurent	10	Une ligne joignant les positions 46°51'33"N 71°00'16"W et 46°50'09"N 70°59'15"W.
Voie maritime du Saint-Laurent / Secteur 3	Sainte-Pétronille (L'île-d'Orléans)	11	Une ligne joignant les positions 46°50'41.5"N 71°07'57"W et 46°49'42"N 71°07'42"W.
Voie maritime du Saint-Laurent / Secteur 3	Québec	12	Une ligne joignant les positions 46°48'38"N 71°12'12"W et 46°48'27"N 71°11'18"W.
Voie maritime du Saint-Laurent / Secteur 3	Sillery	13	Une ligne joignant les positions 46°46'19"N 71°14'37"W; et 46°45'50"N 71°13'50"W.
Voie maritime du Saint-Laurent / Secteurs 3 et 4	Saint-Nicolas	14	Une ligne joignant les positions 46°42'07"N 71°26'47"W; et 46°43'38"N 71°27'33"W.
Voie maritime du Saint-Laurent / Secteur 4	Sainte-Croix	15	Une ligne joignant les positions 46°37'40"N 71°42'00"W; et 46°40'09"N 71°42'16"W.
Voie maritime du Saint-Laurent / Secteur 4	Grondines	16	Une ligne joignant les positions 46°35'14"N 72°02'26"W; et 46°33'39"N 72°01'18"W.
Voie maritime du Saint-Laurent / Secteur 4	Batiscan	17	Une ligne joignant les positions 46°30'02"N 72°14'47"W; et 46°29'51"N 72°12'27"W.
Voie maritime du Saint-Laurent / Secteur 4	Cap-de-la-Madeleine	18	Une ligne joignant les positions 46°21'58.1"N 72°29'47.4"W; et 46°21'47"N 72°28'04"W.
Voie maritime du Saint-Laurent / Secteur 4	Pointe des Ormes	19	Une ligne joignant les positions 46°18'14"N 72°34'39"W; et 46°17'24"N 72°34'15"W.
Voie maritime du Saint-Laurent / Secteur 4	Port Saint-François	20	Une ligne joignant les positions 46°16'21.5"N 72°37'10"W; et 46°16'50"N 72°37'48.5"W.
Voie maritime du Saint-Laurent / Secteur 4	Yamachiche	21	Une ligne joignant les positions 46°12'53"N 72°49'11.5"W; et 46°12'28.9"N 72°48'55"W.
Voie maritime du Saint-Laurent / Secteur 4	Île des Barques	22	Une ligne joignant les positions 46°05'24"N 73°00'43"W; et 46°05'08"N 73°00'13"W.
Voie maritime du Saint-Laurent / Secteurs 4 et 5	Tracy	23	Une ligne joignant les positions 46°00'48"N 73°09'49"W; et 46°01'00"N 73°11'00"W.

PARTIE 3 – Édition 05/2008
CORRECTIONS AUX AIDES RADIO A LA NAVIGATION MARITIME

Voie maritime du Saint-Laurent / Secteur 5	Contrecoeur	24	Une ligne joignant les positions 45°49'55.3"N 73°16'55.7"W; et 45°50'15"N 73° 17'31"W.
Voie maritime du Saint-Laurent / Secteur 5	Cap Saint-Michel	25	Une ligne joignant les positions 45°44'05"N 73°26'40"W; et 45°43'30"N 73°25'15"W.
Voie maritime du Saint-Laurent / Secteur 5	Poste 110	26	Une position à 45°37'54"N 73°29'18"W.
Voie maritime du Saint-Laurent / Secteur 5	Point d'appel 2	27	Une position à 45°31'36"N 73°31'39"W.

Page 11

(les changements sont en gras)

Canso / Secteur 1		4B	Une position à 45°23'24.3"N 60°58'45.3"W.
Canso / Secteur 1		5S	Une ligne à partir de la position 45°21'08.3"N, 61°13'49.3"W, jusqu'à 45°25'05.8"N, 61°07'10.9"W
Canso / Secteur 1		5B	Une position à 45°25'14.2"N, 61°06'57.0"W
Canso / Secteur 1		5A	Une position à 45°25'31.3"N, 61°06'28.1"W
Canso / Secteur 1		5Y	Une ligne à partir de la position 45°28'31.3"N, 61°01'25.3"W, jusqu'à 45°25'37.8"N, 61°06'17.4"W
Canso / Secteur 1		6S	Une ligne à partir de la position 45°20'58.3"N, 61°21'43.4"W, jusqu'à 45°28'07.2"N, 61°10'49.8"W
Canso / Secteur 1		6B	Une position à 45°26'04.2"N, 61°13'58.4"W
Canso / Secteur 1		6A	Une position à 45°28'37.8"N, 61°10'03.4"W
Canso / Secteur 1		6Y	Une ligne à partir de la position 45°31'15.3"N, 61°05'59.5"W, jusqu'à 45°28'42.0"N, 61°09'56.4"W
Canso / Secteur 1	Bouée C14	7	Une ligne à partir de la position 45°34'42.3"N 61°15'52.6"W, jusqu'à 45°31'13.8"N 61°15'40.4"W.

PARTIE 4 – Édition 05/2008
CORRECTIONS AUX INSTRUCTIONS ET AUX GUIDES NAUTIQUES

ATL 101 — Terre-Neuve — Côtes Nord-Est et Est, première édition, 1997 —

Chapitre 2 — Paragraphe 412, dernière ligne

Ajouter : **Western Harbour** s'ouvre sur le côté Ouest de Sivier Island. Un éperon rocheux de faible profondeur s'allonge sur 0,2 mille de la rive Nord de l'île jusqu'à une roche qui assèche de 3 pieds (0,8 m) à l'extrémité Sud de l'éperon. L'extrémité Est du havre, offrant un mouillage aux embarcations, est accessible par un chenal d'une profondeur minimale de 4 pieds (1,3 m).

(N2008-06.0)

ATL 102 — Terre-Neuve — Côtes Est et Sud, première édition, 1995 —

Chapitre 1 — Paragraphe 171, ligne 4

Supprimer : d'au plus 2 m (6 pi)

Remplacer par : de 0,1 m (0 pi)

(N2008-05.8)

Chapitre 1 — Supprimer le paragraphe 315

Remplacer par : ³¹⁵ Une usine de transformation de poisson ainsi qu'un quai bien protégé sont situés sur la rive Nord de l'anse. Le quai, d'une longueur de 110 m (361 pi), offre des profondeurs variant entre 2,5 et 4,2 m (8 et 14 pi) le long de son tableau. Le quai offre un accès à de l'eau douce et est équipé de prises d'électricité. Une **conduite sous-marine** s'avance en direction SSE au travers de la partie intérieure du havre, à partir d'une position située à quelque 0,1 mille au SW du quai de l'usine de transformation de poisson; la prudence s'impose. On a signalé une autre **conduite sous-marine**, pour l'usine de transformation de poisson, qui s'avance sur quelque 152 m (500 pi) dans le havre, dans une direction SE à partir d'un point situé à faible distance au SW du quai de l'usine de transformation de poisson; on a signalé que son extrémité externe était marquée par une **bouée**.

(N2008-05.9)

ATL 108 — Golfe du Saint-Laurent (partie Sud-Ouest), première édition, 2006 —

Chapitre 2 — Aux environs du paragraphe 38

Remplacer le diagramme **GRANDE-ENTRÉE** par le nouveau diagramme **GRANDE-ENTRÉE** qui est annexé à la fin de la partie IV de cette Édition mensuelle.

(Q2008-024.1)

Chapitre 2 — Paragraphe 38, lignes 2 et 3

Supprimer : 2,3 m (2003)

Remplacer par : 2 m (2007)

(Q2008-024.2)

Chapitre 2 — Paragraphe 38, lignes 6 et 7

Supprimer : , offrant une profondeur draguée à 1,6 m (2003),

(Q2008-024.3)

ATL 111 — Fleuve Saint-Laurent — Île Verte à Québec et fjord du Saguenay, troisième édition, 2007 —

Chapitre 2 — Paragraphe 71, lignes 12 et 13

Supprimer : et tout navire ayant une jauge de port en lourd de 20 000 tonnes ou plus du poste 109

(Q2008-027.1)

PARTIE 4 – Édition 05/2008
CORRECTIONS AUX INSTRUCTIONS ET AUX GUIDES NAUTIQUES

ATL 112 — Fleuve Saint-Laurent — Cap-Rouge à Montréal et rivière Richelieu, deuxième édition, 2001 —

Chapitre 2 — Paragraphe 73, ligne 7

Supprimer : Chaque feu

Remplacer par : La structure du feu antérieur

(Q2008-025.1)

Chapitre 2 — Paragraphe 129.1, lignes 7 à 10 (ré : correction émise dans l'Édition mensuelle n° 7/2001)

Supprimer : « Le feu antérieur ... par l'Est. »

Remplacer par : Les feux sont visibles sur l'alignement. La structure du feu antérieur supporte aussi un deuxième feu, visible de 045½° à 164½° par l'Est. La structure du feu postérieur supporte aussi un deuxième feu, visible sur tout l'horizon.

(Q2008-025.2)

Chapitre 2 — Paragraphe 221, ligne 2

Supprimer : 10,3

Remplacer par : 10,5

(Q2008-012.1)

Chapitre 2 — Paragraphe 221, ligne 4

Supprimer : 10,6

Remplacer par : 10,5

(Q2008-012.2)

Chapitre 2 — Paragraphe 239, ligne 4

Supprimer : 9,4

Remplacer par : 9,1

(Q2008-012.3)

Chapitre 2 — Aux environs du paragraphe 242, **Tableau 2.4 Quais du port de Montréal**

Porter la correction suivante dans la colonne « **Profondeur** ».

Poste	Profondeur mètres
Cité-du-Havre	
M1	7,0
M2	7,0
M3	7,0
M4	7,0
M5	7,0

(Q2007-016.1)

Jetée Bickerdike

B1	7,0 – 8,8
----	-----------

(Q2007-016.2)

Pointe-du-Moulin-à-Vent

5W	8,2
6W	8,2
7W	8,2
9W	8,2
10W	8,2

(Q2007-016.3)

Vieux-Port de Montréal (Canal de Lachine)

12	8,8
----	-----

(Q2007-016.4)

Chapitre 2 — Aux environs du paragraphe 242, **Tableau 2.4 Quais du port de Montréal (suite)**

Porter la correction suivante dans la colonne « **Profondeur** ».

Poste	Profondeur mètres
Élévateur à grain n° 4	
56	8,4

(Q2007-041.1)

PARTIE 4 – Édition 05/2008
CORRECTIONS AUX INSTRUCTIONS ET AUX GUIDES NAUTIQUES

Chapitre 2 — Aux environs du paragraphe 242, **Tableau 2.4 Quais du port de Montréal (suite)**
Porter la correction suivante dans la colonne « **Profondeur** ».

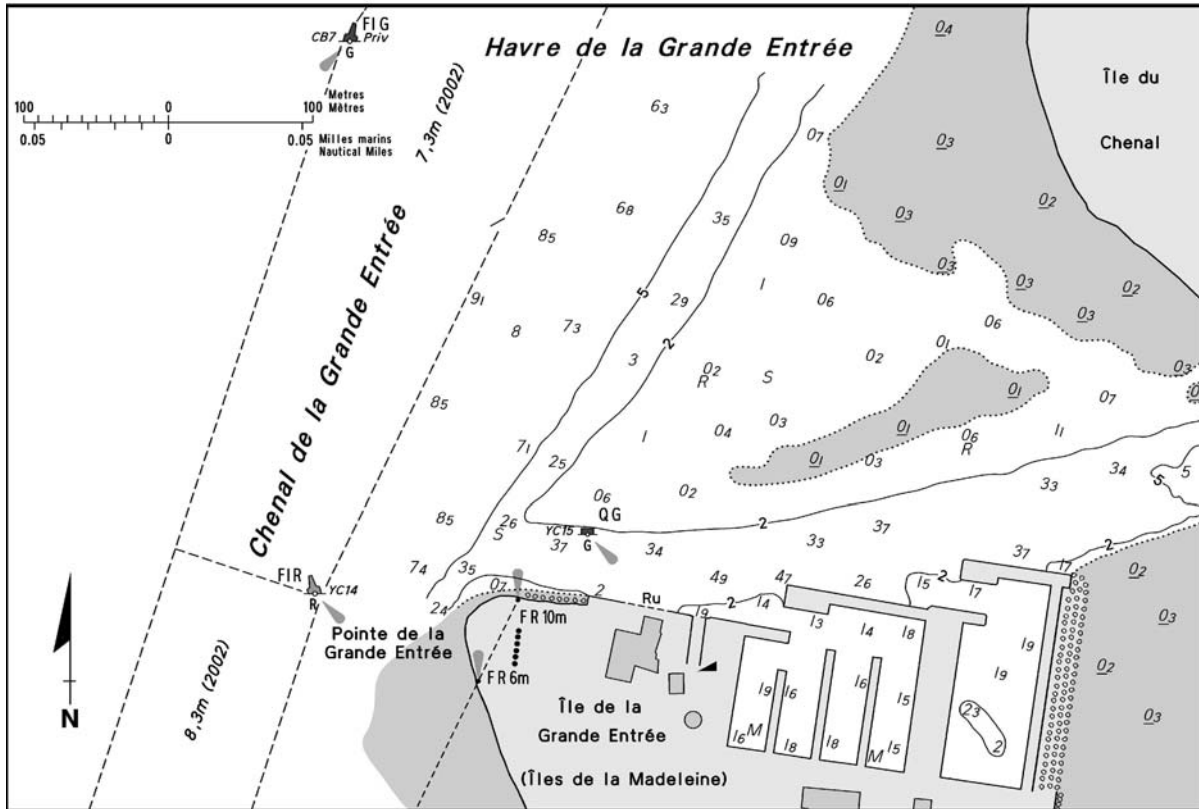
Poste	Profondeur mètres	
Sections 56 E à 56 S 56E	8,4	(Q2007-015.1)

Chapitre 2 — Aux environs du paragraphe 242, **Tableau 2.4 Quais du port de Montréal (suite)** (ré : correction émise dans l'Édition mensuelle n° 4/2002)
Porter la correction suivante dans la colonne « **Profondeur** ».

Poste	Profondeur mètres	
Terminal Racine 58	10,7	(Q2007-014.1)

PARTIE 4 – Édition 05/2008
CORRECTIONS AUX INSTRUCTIONS ET AUX GUIDES NAUTIQUES

GRANDE-ENTRÉE Échelle 1:5 000 Scale



SOURCES: Levé par le SHC en 1976-85 et par TPSGC en 1992-2007.
SOURCES: Surveyed by CHS in 1976-85 and by PWGSC in 1992-2007.

PARTIE 5 – Édition 05/2008
CORRECTIONS AUX LIVRES DES FEUX, DES BOUÉES ET DES SIGNAUX DE BRUME

No.	Nom	Position ----- Latitude N. Longitude W.	Caracté- ristiques du feu	Hau- teur focale en m. au- dessus de l'eau	Portée Nomi- nale	Description ----- Hauteur en mètres au- dessus du sol	Remarques ----- Signaux de brume
-----	-----	--	------------------------------	---	-------------------------	--	--

TERRE-NEUVE

14.4	<i>St. Brides - Bouée lumineuse PSB2</i>	46 54 52 54 11 04	Fl R	4s	Rouge, marquée "PSB2".	Saisonnier. Carte:4841 Éd. 05/08(N08-002)
105.3	Fortune Harbour, quai flottant	47 04 19.5 55 49 51	Fl R	4s	3.2	2	Mât cylindrique.	À longueur d'année. Carte: 4832 Éd. 05/08(N01-134)
208.06	Port Saunders, quai	50 38 43 57 16 26.9	Fl G	4s	2.1	Mât cylindrique.	À longueur d'année. Carte:4679 Éd. 05/08(N08-001)
407.4	<i>Cape Freels Harbour - Bouée lumineuse JF3</i>							<i>Rayer du Livre.</i> Carte: 4857 Éd. 05/08(N08-004)

ATLANTIQUE

8 <i>H4188</i>	Gannet Rock Racon - -, (G) Bande X & S	Au Sud de Grand Manan. 44 30 37.1 66 46 52.9	Fl W	5s	28.2	19	Tour octogonale blanche, bandes verticales noires et blanches. 22.9	À longueur d'année. Cornet - Son 2 s; sil. 3 s; son 2 s; sil. 3 s; son 2 s; sil. 48 s. Omnidirectionnel. Carte:4340 Éd. 05/08 (F08-017)
11 <i>H4186</i>	Southwest Head	Extrémité Sud du promontoire. 44 36 02.9 66 54 19.8	Fl W	10s	47.5	16	Tour rectangulaire blanche, partie supérieure rouge. 9.9	Fonctionne de nuit seulement. À longueur d'année. Cornet - Son 6 s; sil.54 s. Le cornet est orienté à 240°. Carte:4124 Éd. 05/08 (F08-018)
25 <i>H4178</i>	Long Point	Près de l'extrémité Sud de l'île Whitehead. 44 36 49.2 66 42 34.7	Iso W	12s	15.6	12	Tour rectangulaire blanche, partie supérieure rouge. 11.4	À longueur d'année. Cornet - Son 2 s; sil. 18 s. Le cornet est orienté à 180°. Carte:4340 Éd. 05/08 (F08-019)
29 <i>H4174</i>	Great Duck Island	Extrémité Sud de l'île. 44 41 03.5 66 41 34.3	Fl W	10s	15.3	18	Tour rectangulaire blanche, partie supérieure rouge. 8.9	Lum. 1 s; obs. 9 s. Fonctionne de nuit seulement. À longueur d'année. Cornet - Son 4 s; sil.56 s. Le cornet est orienté à 120°. Carte:4340 Éd. 05/08 (F08-020)

PARTIE 5 – Édition 05/2008
CORRECTIONS AUX LIVRES DES FEUX, DES BOUÉES ET DES SIGNAUX DE BRUME

No.	Nom	Position ----- Latitude N. Longitude W.	Caracté- ristiques du feu	Hau- teur focale en m. au- dessus de l'eau	Portée Nom- nale	Description ----- Hauteur en mètres au- dessus du sol	Remarques ----- Signaux de brume
33 H4168	Swallowtail	Sur le bord de la falaise, au NE. de l'île. 44 45 51.1 66 43 57.5	Oc W 6s	37.1	12	Tour octogonale blanche, partie supérieure rouge. 16.2	Lum. 4 s; obs. 2 s. À longueur d'année. Cornet - Son 2 s; sil. 18 s. Le cornet est orienté à 100°. Carte:4342 Éd. 05/08 (F08-021)
167 H3938	Cape d'Or	Extrémité de la pointe. 45 17 27 64 46 27.5	Fl W 9s	20.3	13	Tour carrée blanche, partie supérieure rouge. 10.7	Lum. 1 s; obs. 8 s. À longueur d'année. Cornet - Son 2 s; sil. 3 s; son 2 s; sil. 3 s; son 2 s; sil. 48 s. Le cornet est orienté à 240°. Carte:4010 Éd. 05/08 (F08-022)
171 H3950	Cape Sharp	Extrémité Sud du cap. 45 21 52.2 64 23 31.5	Oc W 10s	17.4	12	Tour carrée blanche, partie supérieure rouge. 11.7	Lum. 7 s; obs. 3 s. À longueur d'année. Cornet - Son 4 s; sil. 56 s. Le cornet est orienté à 250°. Carte:4399 Éd. 05/08 (F08-023)
172 H3952	Parrsboro	Entrée du port. 45 23 12.8 64 18 59.5	F G	8.4	10	Tour carrée blanche. 6.4	À longueur d'année. Cornet - Son 3 s; sil. 27 s. Le cornet est orienté à 170°. Carte:4399 Éd. 05/08 (F08-024)
227 H3878	Peter Island	Entrée Sud du Grand Passage. 44 15 26.4 66 20 15.3	Fl Y 5s	17.8	14	Tour rectangulaire blanche, partie supérieure rouge. 12.4	Lum. 1 s; obs. 4 s. Fonctionne de nuit seulement. À longueur d'année. Cornet - Son 2 s; sil. 18 s. Carte:4118 Éd. 05/08 (F08-025)
307 H3790	Outer Island	Sur la pointe Sud. 43 27 23.2 65 44 36.2	Fl W 10s	13.7	10	Tour carrée blanche, partie supérieure rouge. 11.6	Lum. 1 s; obs. 9 s. À longueur d'année. Carte:4210 Éd. 05/08 (F08-026)
403 H3742.6	Hunts Landing	Extrémité du brise- lames. 43 57 05.3 64 46 07.4	Iso R 4s	6.9	4	Mât à claire-voie. 3.8	Fonctionne de nuit seulement. À longueur d'année. Carte:4240 Éd. 05/08 (F08-013)
504.5	Cronie Reef - Bouée lumineuse HS12	44 28 21.4 63 35 35.3	Fl R 4s	Espar rouge, marquée "HS12".	À longueur d'année. Carte:4237 Éd. 05/08 (F08-007)

PARTIE 5 – Édition 05/2008
CORRECTIONS AUX LIVRES DES FEUX, DES BOUÉES ET DES SIGNAUX DE BRUME

No.	Nom	Position ----- Latitude N. Longitude W.	Caracté- ristiques du feu	Hau- teur focale en m. au- dessus de l'eau	Portée Nomi- nale	Description ----- Hauteur en mètres au- dessus du sol	Remarques ----- Signaux de brume
-----	-----	--	------------------------------	---	-------------------------	--	--

ATLANTIQUE

507 H3632	Sambro	Au Centre de l'île. 44 26 12 63 33 48	Fl W	5s	42.7	22	Tour octogonale blanche, bandes rouges. 20.7	Lum. Pér. 5 s. À longueur d'année. Cornets(2) - Son 2 s; sil. 3 s; son 2 s; sil. 3 s; son 2 s; sil. 48 s. Les cornets sont orientés à 068° et 178° et ils fonctionnent à l'unisson. Carte:4237 Éd. 05/08 (F08-027)
513 H3600	Chebucto Head Racon - -.. (Z) Bande X	Sommet du promontoire. 44 30 26.6 63 31 21.8	Fl W	20s	47.8	13	Tour blanche, partie supérieure rouge. 12.9	Lum. 0.5 s; obs. 19.5 s. Visible de 155° à 000° par le S. et l'W. Relié par téléphone avec Halifax. À longueur d'année. Cornet - Son 3 s; sil. 3 s; son 3 s; sil. 51 s. Le cornet est orienté à 113°. Carte:4385 Éd. 05/08 (F08-028)
686.6	<i>Chedabucto Bay - Bouée à cloche lumineuse C1</i>							Rayer du Livre. Carte:4308 Éd. 05/08(G08-031)
728 H3378	Cape Ronde							Rayer du Livre. Carte:4275 Éd. 05/08 (G07-181)
961	<i>Murray Harbour - Bouée lumineuse NM</i>	<i>Au large de l'entrée du havre. 46 02 05.2 62 27 08.2</i>	<i>Mo(A) W</i>	6s	<i>Espar, bandes verticales rouges et blanches, marquée "NM".</i>	<i>Saisonnier.</i> Carte:4420 Éd. 05/08(G08-028)

EAUX INTÉRIEURES

528	Oakville	Extrémité Sud de la jetée Est. 43 26 22 79 39 55.6	Iso R	2s	12.0	6	Tour cylindrique blanche, partie supérieure rouge. 7.6	Aide privée. Saisonnier. Cornet - Son 3 s; sil. 17 s. Le cornet est orienté à 137°. En opération de 1200Z à 0200Z. Carte:2070 Éd. 05/08(B08-073)
612.8	Leamington Harbour, entrée principale	42 01 28.2 82 36 04.7	Iso G	4s	6.2	6	Tour cylindrique blanche, partie supérieure verte. 4.9	Visible dans un arc de 360°; intensité réduite de 180°; 120° à 300° par le S., et l'W. Saisonnier. Carte:2181 Éd. 05/08(B08-074)

PARTIE 5 – Édition 05/2008
CORRECTIONS AUX LIVRES DES FEUX, DES BOUÉES ET DES SIGNAUX DE BRUME

No.	Nom	Position ----- Latitude N. Longitude W.	Caracté- ristiques du feu	Hau- teur focale en m. au- dessus de l'eau	Portée Nomi- nale	Description ----- Hauteur en mètres au- dessus du sol	Remarques ----- Signaux de brume
-----	-----	--	------------------------------	---	-------------------------	--	--

EAUX INTÉRIEURES

836	Owen Sound - alignement	Côté Est de l'embouchure de la rivière Sydenham. 44 34 39.6 80 56 28	F G	15.0	11	Tour à claire-voie rouge et blanche, marque de jour rectangulaire rouge. 13.0	Visible sur l'alignement. Saisonnier.
837		195°17' 316.9 m du feu antérieur.	F G	24.9	Tour à claire-voie, marque de jour blanche, bandes verticales orange. 22.8	Visible sur l'alignement. Saisonnier.
Carte:2283 Éd. 05/08(D08-022)								
909	Snug Harbour - alignement	Sur l'île Walton, la plus à l'Ouest. 45 22 15 80 19 19.5	F G	11.8	21	Tour à claire-voie, marque de jour rouge, bande verticale noire. 7.0	Saisonnier.
910		070°40' 902.9 m du feu antérieur.	F G	17.5	21	Tour carrée blanche, partie supérieure rouge, bande verticale noire. 14.7	Saisonnier.
Carte:2225 Éd. 05/08(D08-016, 017)								
957	Byng Inlet - alignement	Près du côté Sud du chenal. 45 45 07.4 80 38 40.8	F R	11.6	11	Tour carrée blanche et orange. 10.4	Visible sur l'alignement et dans une petite arc de chaque côté de l'alignement. Saisonnier.
958		074°24' 461 m du feu antérieur.	F R	17.4	11	Tour à claire voie blanche, marque de jour rectangulaire orange. 14.4	Saisonnier.
Carte:2293 Éd. 05/08(D08-018)								
1089	Montréal Point	Sur l'escarpement de la pointe, entrée de la rivière Montréal. 47 14 27.4 84 39 02.4	Fl W	10s	39.3	Mât cylindrique, marque de jour rectangulaire rouge et blanche. 8.1	Lum.1 s; obs. 9 s Saisonnier.
Carte:2307 Éd. 05/08(D08-014)								
1099	Québec Harbour - alignement	Rive Nord du havre. 47 43 00.5 85 47 54.3.	F R	6.4	Tour à claire-voie, marque de jour blanche, bande verticale orange.	Visible sur l'alignement. Saisonnier.
1100		000°51' 214m du feu antérieur.	F R	20.1	Tour à claire-voie carrée, marque de jour blanche, bande verticale orange.	Visible sur l'alignement. Saisonnier.
Carte:2315 Éd. 05/08(D08-012, 013)								
1672	Récif de Grant Point - Bouée lumineuse EG3	Abords du récif, NE. de la pointe Grant. 61 30 52 112 53 15	Fl G	4s	Verte, marquée "EG3".	Saisonnier.
Carte:6341 Éd 05/08(A08-007)								
1686	Mackenzie Rock - Bouée lumineuse HM2	Entrée Nord du crique Birch. 60 52 16 115 21 30	Q R	1s	Rouge, marquée "HM2".	Saisonnier.
Carte:6370 Éd. 05/08(A08-005)								

GARDE CÔTIÈRE CANADIENNE
RAPPORT D'INFORMATION MARITIME ET FORMULAIRE DE SUGGESTION

Date:

Nom du navire ou de l'expéditeur:

Adresse de l'expéditeur:

Numéro

Rue

Ville: Prov. / Pays: Code Postal/ Zip Code :

Tél. / Téléc. / Courriel de l'expéditeur (si approprié):

Date de l'observation: Heure (UTC):

Position géographique:

Coordonnées de la position: Lat: Long:

Méthode de positionnement: DGPS GPS avec WAAS GPS Radar Autre

Système de référence géodésique utilisé: WGS 84 NAD 27 Autre

Exactitude estimée de la position:

N°. de la carte: Informations: NAD 27 NAD 83

Édition de la carte: Dernière correction appliquée:

Publications en cause: (mentionner le volume et la page)

*Détails aux complets (*joindre au besoin des feuilles supplémentaires*)

Les navigateurs sont priés d'aviser les autorités responsables quand des dangers nouveaux ou apparence de dangers à la navigation sont découverts, des changements sont observés des aides à la navigation, ou des corrections aux publications sont vues pour être nécessaires.

Dans le cas des dangers nouveaux ou apparence de dangers à la navigation, il est important de donner tous les détails afin de faciliter toute vérification ultérieure. Les sujets susceptibles d'intérêt comprennent les altitudes, les profondeurs, les descriptions physiques, la nature du fond et l'appareil et méthode utilisés pour déterminer la position du sujet en cause. Il est utile d'indiquer les détails sur une carte, laquelle sera remplacée rapidement par le Service hydrographique du Canada.

Les rapports devraient être transmis au Centre de Services des Communications et Trafic Maritime (SCTM) le plus proche et confirmés par écrit à une des adresses suivantes:

Directeur, Systèmes à la navigation
Garde côtière canadienne
Ministère des Pêches et Océans
Ottawa (ON) K1A 0E6

OU

Hydrographe fédéral
Service hydrographique du Canada
Ministère des Pêches et Océans
Ottawa (ON) K1A 0E6

Dans le cas de renseignements concernant des aides à la navigation ou le Livre des feux, des bouées et des signaux de brume.

Dans le cas des dangers nouveaux ou apparence de dangers à la navigation, ou lorsque des corrections aux "Instructions Nautiques" semblent être nécessaires.

CHSINFO@DFO-MPO.GC.CA

Si vous avez des questions générales sur les programmes ou des services de la Garde côtière canadienne, s'il vous plaît envoyez un courriel à l'adresse suivante:

info@dfo-mpo.gc.ca

(Veuillez inclure votre code postal et votre adresse de courriel)