



Pêches et Océans
Canada

Garde côtière
canadienne

Fisheries and Oceans
Canada

Canadian
Coast Guard

Avis aux navigateurs

Édition n° 02/2025
28 février 2025



Sécurité d'abord, Service constant

Édition mensuelle de l'Ouest

Canada 

Avis aux navigateurs – Édition mensuelle de l'Ouest
Édition n° 02/2025

Also available in English:
Notices to Mariners – Monthly Western Edition
Edition No. 02/2025

Publié sous l'autorité de :

Programmes de la Garde côtière canadienne
Aides à la navigation et Voies navigables
Pêches et Océans Canada
Montréal QC H2Y 2E7

Pour obtenir plus de renseignements, veuillez communiquer
avec DFO.Notmar-Notmar.MPO@dfo-mpo.gc.ca.

© Sa Majesté le Roi du chef du Canada,
représenté par le ministre des Pêches, des Océans
et de la Garde côtière canadienne, 2025.

No de cat. Fs152-9F-PDF (fichier PDF, français)
ISSN 2817-0261

No de cat. Fs152-9E-PDF (fichier PDF, anglais)
ISSN 2817-0253

Une version Web est disponible ici :
[Avis aux navigateurs – Publications mensuelles](#) (français)
[Notices to Mariners – Monthly Editions](#) (anglais)

Notes explicatives – Avis aux navigateurs (NOTMAR)

Les positions géographiques correspondent directement aux graduations de la carte du Service hydrographique du Canada à la plus grande échelle (sauf s'il y a indication contraire).

Les relèvements sont des relèvements vrais comptés dans le sens des aiguilles d'une montre, de 000° (Nord) à 359°. Les relèvements des feux sont donnés du large.

La visibilité des feux est celle qui existe par temps clair.

Les profondeurs - Les unités utilisées pour les sondes (mètres, brasses ou pieds) sont indiquées dans le titre de la carte.

Les élévations sont rapportées au niveau de la Pleine Mer Supérieure, Grande Marée (sauf s'il y a indication contraire).

Les distances peuvent être calculées de la façon suivante :

- 1 mille marin = 1 852 mètres (6 076,1 pieds)
- 1 mille terrestre = 1 609,3 mètres (5 280 pieds)
- 1 mètre = 3,28 pieds

Les Avis aux navigateurs temporaires et préliminaires – Partie 1A des Avis aux navigateurs

Ces avis sont identifiés par un (T) ou un (P), respectivement. Prière de noter que les cartes marines ne sont pas corrigées par le Service hydrographique du Canada pour ce qui est des avis temporaires (T) et préliminaires (P). Il est recommandé que les navigateurs cartographient ces modifications en utilisant un crayon. Pour la liste des cartes touchées par les avis (T) & (P), veuillez vous référer à la publication courante des [Avis aux navigateurs - Sommaire mensuel des avis temporaires et préliminaires](#).

Formulaire de suggestions et corrections

Ce formulaire est destiné spécifiquement aux suggestions et aux corrections des publications des Avis aux navigateurs. Il est disponible [en ligne](#) et aussi en [format PDF remplissable](#) inclus dans le fichier ZIP de la publication mensuelle.

Pour faire parvenir des commentaires et suggestions sur de possibles améliorations à apporter aux diverses publications et services : DFO.Notmar-Notmar.MPO@dfo-mpo.gc.ca.

Pour signaler des différences entre une carte marine et la réalité et/ou des corrections aux livrets des *Instructions nautiques du Canada* : Remplissez le formulaire « [Programme de rapports maritimes](#) » et/ou envoyer un courriel à shcinfo@dfo-mpo.gc.ca.

Pour signaler des urgences ou des dangers pour la navigation : [Contactez le centre de SCTM le plus près de chez vous](#)

- Canal VHF 16 (156,8 MHz)
- Fréquence MF/HF 2182 kHz/4125 kHz (là où disponible)
- *16 sur un téléphone cellulaire (là où disponible)

Le site Web de NOTMAR – Éditions mensuelles, corrections aux cartes et annexes graphiques

Le site Web de NOTMAR permet aux utilisateurs d'accéder aux [publications des éditions mensuelles](#), aux [corrections des cartes](#) et aux [annexes graphiques](#).

Les utilisateurs peuvent s'abonner gratuitement au [service d'avis par courriel](#) pour recevoir des notifications concernant leurs cartes sélectionnées, les annexes graphiques reliées à ces cartes et lorsqu'une nouvelle édition mensuelle des *Avis aux navigateurs* est publiée.

De plus, la publication mensuelle et les fichiers connexes à télécharger, tels que les annexes graphiques de cartes, peuvent être obtenus en téléchargeant un seul fichier ZIP.

Notes explicatives – Service hydrographique du Canada (SHC)

Corrections aux cartes – Partie 2 des Avis aux navigateurs

Les corrections apportées aux cartes marines seront énumérées dans l'ordre de numérotation des cartes. Chaque correction cartographique mentionnée ne concernera que la carte modifiée; les corrections apportées aux cartes d'intérêt connexe, s'il y en a, seront mentionnées dans les listes de corrections de ces autres cartes.

Les utilisateurs sont invités à consulter la *Carte 1 - Signes conventionnels, abréviations et termes* du Service hydrographique du Canada pour en savoir plus sur la correction des cartes.

L'exemple suivant décrit les éléments que comprendra une correction typique selon la Partie 2 :

No. de la carte	Titre de la carte	Date de la dernière nouvelle édition de la carte	Système de référence géodésique	Dernière correction
1312	Lac Saint-Pierre - Nouvelle édition - 10-MAI-2019 - NAD 1983			
Date de la correction hebdomadaire de la carte	05-AOÛT-2022			LNM/D. 24-SEPT-2021
Modifier			46°03'32.4"N 073°03'21.6"W	
	(Voir la carte 1 P16)		(Q2022035) LF(2177) MPO(6410690-01)	
Modification de la carte	No. de référence Carte 1	No. de référence de la GCC	No. du Livre des feux	No. de référence du SHC

La dernière correction est identifiée par **LNM/D** ou **Last (dernier) Notice (Avis) to (aux) Mariners (navigateurs) / Date**.

Les navigateurs sont avisés que seuls les changements les plus importants ayant une incidence directe sur la sécurité à la navigation sont publiés dans la « Partie 2 – Corrections aux cartes ». Cette limite est nécessaire pour veiller à ce que les cartes demeurent claires et faciles à lire. De ce fait, les navigateurs peuvent observer de légères différences de nature non essentielle en ce qui a trait aux renseignements qui se trouvent dans les publications officielles. Par exemple, une petite modification de la portée nominale ou de la hauteur focale d'un feu peut ne pas avoir fait l'objet d'une correction cartographique dans les *Avis aux navigateurs*, mais peut avoir été apportée dans la publication des [Livres des feux, des bouées et des signaux de brume](#).

Note : En cas de divergence entre les renseignements relatifs aux aides à la navigation fournis sur les cartes du SHC et la publication des *Livres des feux, des bouées et des signaux de brume*, cette dernière doit être considérée comme contenant les renseignements les plus à jour.

Notes explicatives – Services de communications et de trafic maritimes (SCTM)

Avertissements de navigation / Avis à la navigation

La Garde côtière canadienne (GCC) procède à de nombreux changements au système canadien d'aides à la navigation.

Ces changements sont transmis au public par la GCC sous la forme d'avertissements de navigation, anciennement nommé avis à la navigation¹ qui sont, à leur tour, suivis d'un Avis aux navigateurs pour la correction à la main sur les cartes, réimpressions ou nouvelles éditions de cartes marines.

Les navigateurs sont priés de conserver tous les avertissements de navigation (AVNAV) qui sont diffusés par la GCC jusqu'à ce qu'ils soient remplacés ou annulés par des Avis aux navigateurs correspondants ou que des cartes mises à jour soient rendues disponibles au public par le Service hydrographique du Canada (SHC).

Les AVNAV en vigueur sont disponibles sur la page régionale pertinente du site Web des [avertissements de la navigation de la GCC](#).

La GCC et le SHC analysent conjointement l'impact de ces changements et préparent un plan d'action pour l'émission des cartes marines révisées.

Pour plus d'information, communiquer avec vos bureaux régionaux d'émission d'AVNAV.

<p>Région de l'Ouest Centre des SCTM de Prince Rupert</p> <p>AVNAV séries « P »</p> <p>Garde côtière canadienne Sac 4444 Prince Rupert BC V8J 4K2</p> <p>Téléphone : 250-627-3070</p> <p>Courriel : AVNAV.SCTMPrinceRupert@innav.gc.ca</p>	<p>Région de l'Arctique *Centre des SCTM d'Iqaluit</p> <p><i>En opération de la mi-mai approximativement à la fin de décembre.</i></p> <p>AVNAV séries « A »</p> <p>Garde côtière canadienne Case postale 189 Iqaluit NU X0A 0H0</p> <p>Téléphone : 867-979-5269 Télécopieur : 867-979-4264</p> <p>Courriel : AVNAV.SCTMIqaluit@innav.gc.ca</p>
--	--

*Service disponible en français et en anglais.

¹ L'expression « Avis à la navigation » fut changée à « Avertissement de navigation » en janvier 2019.

Table des matières

Partie 1 : Renseignements généraux et sur la sécurité		1
*505/23	Service hydrographique du Canada – Calculs de la déclinaison magnétique.....	1
*1207/23	Service hydrographique du Canada – Processus de révision de noms géographiques inappropriés	1
*208/24	Côte ouest de l'archipel Haida Gwaii – Zone de protection volontaire pour le transport	1
*1105/24	Transports Canada – Lignes directrices sur la gestion des voies navigables de la côte nord de la Colombie-Britannique	3
*1206/24	Service hydrographique du Canada – Instructions nautiques du Canada PAC 205 et PAC 206 remplacées par PAC 203	4
*201/25	Service hydrographique du Canada – Cartes électroniques de navigation.....	4
*202/25	Transports Canada - Bulletin de la sécurité des navires No. 01/2025	6
*203/25	Publication de la Garde côtière canadienne – L'Édition annuelle des Avis aux navigateurs 2025	6
*204/25	Publication de la Garde côtière canadienne – Publication <i>Livre des feux, des bouées et des signaux de brume</i> : Liste des aides à la navigation AIS incluses dans une annexe dédiée .	6
*205/25	Service hydrographique du Canada – Carte 3646 partiellement remplacée par la nouvelle carte 3653.....	6
Partie 1A : Avis temporaires et préliminaires		7
	Rappel – Période de commentaires pour les avis préliminaires actifs	7
Partie 2 : Corrections aux cartes		8
Partie 3 : Corrections aux Aides radio à la navigation maritime		30
*212/25	Aides radio à la navigation maritime 2025 (Atlantique, Saint-Laurent, Grands Lacs, Lac Winnipeg, Arctique et Pacifique)	30
Partie 4 : Corrections aux Instructions nautiques du Canada		41
	Aucune correction pour cette partie.....	41
Partie 5 : Corrections aux Livres des feux, des bouées et des signaux de brume		42

Index numérique des cartes canadiennes en cause

Cet index numérique liste toutes les cartes marines mentionnées dans cette édition mensuelle des Avis aux navigateurs. Seules les cartes figurant dans la partie 2 de cette publication nécessitent une correction de carte. L'apparition des cartes dans toutes les autres parties, en particulier celles relatives à la correction d'autres publications nautiques, est incluse ici à titre de référence.

n° de la carte	Pages	n° de la carte	Pages	n° de la carte	Pages
3000	8	3908	21, 22		
3001	8	3910	22		
3002	8	3937	22		
3441	8, 9, 10	3938	22		
3442	10	3939	22, 23		
3447	42	3978	23		
3461	10	3980	23, 24, 42		
3462	11	5338	42		
3473	11	7010	24		
3478	11	7011	24		
3479	11	7052	24		
3492	11	7170	24		
3493	11	7527	24, 25		
3496	12	7569	25		
3527	7, 12	7685	42		
3535	12	7940	26, 27		
3543	12	7950	27, 28, 29		
3550	42				
3646	6, 12				
3653	6				
3668	13				
3670	13, 14, 15				
3671	15, 16, 17, 18				
3673	18, 19				
3674	19				
3726	19				
3727	20				
3733	20				
3744	20				
3800	20				
3813	20				
3868	20, 21				
3869	21				
3902	21				

Partie 1 : Renseignements généraux et sur la sécurité

***505/23 Service hydrographique du Canada – Calculs de la déclinaison magnétique**

(Publication récurrente de l'avis *505/23, initialement publié dans la publication des *Avis aux navigateurs - Édition mensuelle de l'Ouest 05/2023*.)

Les navigateurs sont informés que le SHC a adopté le Modèle magnétique mondial (WMM) harmonisé, qui se trouve sur le site web du NCEI/NOAA. Les anciennes informations concernant la déclinaison de la rose de compas sur les produits de navigation du SHC peuvent être mises à jour en utilisant le site web : [Magnetic Declination Estimated Value](#). Bien que les différences dans les déclinaisons des modèles soient faibles chaque année, elles peuvent gagner en importance sur une longue période.

***1207/23 Service hydrographique du Canada – Processus de révision de noms géographiques inappropriés**

(Publication récurrente de l'avis *1207/23, initialement publié dans la publication des *Avis aux navigateurs - Édition mensuelle de l'Ouest 12/2023*.)

Les dossiers du Service hydrographique du Canada pourraient contenir des noms géographiques susceptibles d'être considérés comme inappropriés, offensants et péjoratifs. Les autorités de dénomination géographique s'affairent à corriger plusieurs toponymes offensants, le processus de révision est en cours. Pour obtenir de plus amples renseignements sur les noms géographiques inappropriés, veuillez consulter l'[annonce suivante](#).

***208/24 Côte ouest de l'archipel Haida Gwaii - Zone de protection volontaire pour le transport**

(Publication récurrente de l'avis *208/24, initialement publié dans la publication des *Avis aux navigateurs - Édition mensuelle de l'Ouest 02/2024*.)

Référence : Avis *1105/21 est annulé.

Zone de protection volontaire pour le transport maritime, rive ouest de Haida Gwaii (anciennement îles de la Reine-Charlotte)

L'emplacement éloigné de Haida Gwaii, son littoral accidenté, son riche patrimoine écologique et culturel, et les conditions météorologiques et de mer variables rendent l'île vulnérable aux risques de pollution causés par les panes et les accidents maritimes. La zone de navigation étant plus au large, le temps de réponse adéquat à une urgence sera augmenté, réduisant les risques potentiels d'incidents maritimes. Cela réduit les risques d'échouement et de déversements d'hydrocarbures.

Une zone de protection volontaire pour le transport maritime sur la rive ouest de Haida Gwaii est actuellement en vigueur. Dans la zone de protection volontaire, on demande aux bâtiments commerciaux d'une jauge brute de 500 ou plus de respecter une distance minimale de 50 milles marins de la rive ouest de Haida Gwaii, avec les exemptions suivantes :

Exemptions de la distance de 50 milles marins demandée :

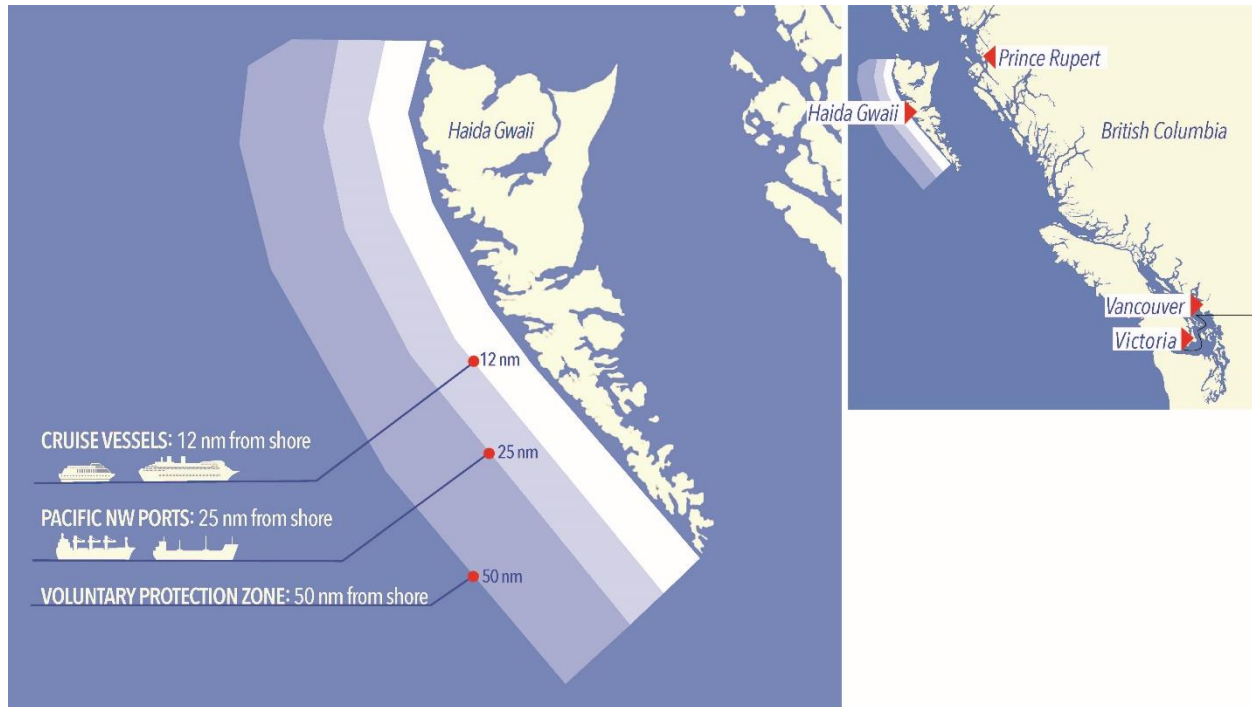
- Navires de croisière, qui doivent observer une distance minimale de 12 milles marins de la rive.
- On demande aux bâtiments qui naviguent de l'Alaska à la Colombie-Britannique ou à l'État de Washington, ou vice versa, dans la zone de protection volontaire de respecter une distance d'au moins 25 milles marins de la rive.
- Aucune distance minimale n'est demandée pour les remorqueurs et les chalands (y compris les remorqueurs qui pousse et à l'épaule) ni pour les bâtiments menant des activités de pêche commerciale.

- Les bâtiments visés par le présent bulletin ne sont pas tenus de respecter les distances minimales demandées si cela peut compromettre la sécurité de la navigation, du bâtiment, des passagers ou du fret.

Voici les coordonnées de la zone de protection volontaire pour le transport maritime :

54° 15.436' N 133° 04.788' W
54° 17.572' N 134° 02.484' W
54° 13.614' N 134° 19.427' W
54° 11.786' N 134° 30.841' W
53° 44.036' N 134° 32.677' W
53° 11.118' N 134° 16.412' W
52° 18.483' N 133° 20.917' W
51° 24.590' N 132° 04.081' W
51° 56.158' N 131° 01.830' W

On demande aux bâtiments de respecter volontairement ces distances, seulement lorsque cela ne compromet pas la sécurité de la navigation, du bâtiment, des personnes à bord et du fret.



***1105/24 Transports Canada – Lignes directrices sur la gestion des voies navigables de la côte nord de la Colombie-Britannique**

(Publication récurrente de l'avis *1105/24, initialement publié dans la publication des *Avis aux navigateurs - Édition mensuelle de l'Ouest 11/2024*.)

Référence : Avis *1004/23 est annulé.

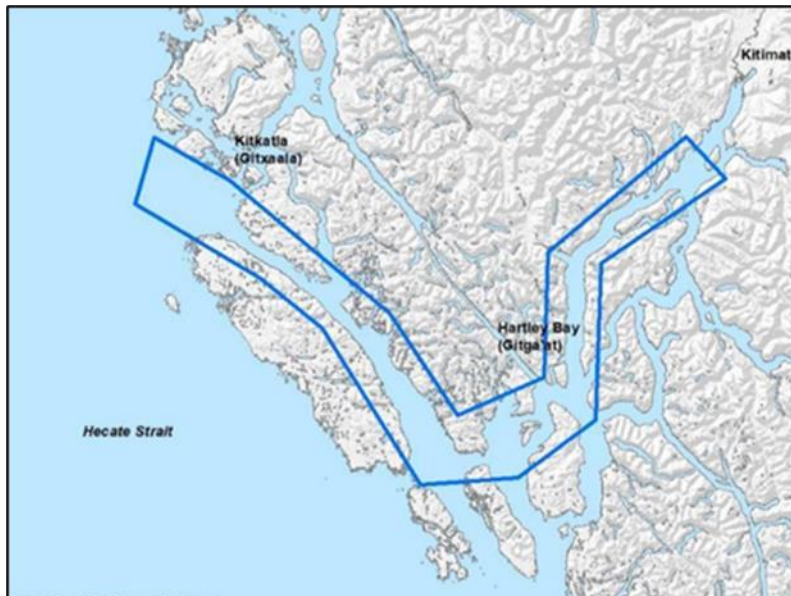
Les lignes directrices sur la gestion des voies navigables de la côte nord, qui sont non contraignantes, visent à améliorer la sécurité sur les plans d'eau en réduisant les interférences entre les activités marines des Premières Nations, comme la pêche et la récolte littorale, et la navigation commerciale entre Kitimat et l'entrée Browning. Les lignes directrices sont entrées en vigueur le 1er septembre 2022 et seront examinées périodiquement.

Les lignes directrices s'appliquent à tous les navires qui naviguent sur les voies situées entre Kitimat et l'entrée Browning. Ce secteur comprend :

- le chenal de Douglas;
- le passage Otter;
- le passage Wright;
- le passage de Nepean;
- le passage Lewis;
- le chenal Principe.

Le document complet des lignes directrices est disponible au [Colombie-Britannique – Côte Nord Lignes directrices sur la gestion des voies navigables](#).

Ces lignes directrices ne remplacent ou ne modifient d'aucune façon l'application des lois et des règlements canadiens et internationaux, y compris le Règlement sur les abordages. De plus, ces lignes directrices ne limitent d'aucune façon le capitaine ou le pilote d'un navire dans sa capacité à prendre des décisions pour protéger le navire, l'équipage ou l'environnement marin.



Les lignes directrices comprennent des renseignements pour :

- tous les navires qui portent sur :
 - les zones de sécurité côtière;
 - les mesures de routage;
 - les réductions de la vitesse;
 - les croisements et les passages;
 - une zone d'opération spéciale dans le passage Wright;
 - les pannes mécaniques ou électriques.
- les grands navires marchands, notamment les vraquiers, les navires de marchandises générales, les navires de vrac liquide et les navires à passagers;
- les remorqueurs et les barges;
- les navires qui naviguent dans les secteurs préoccupants des Premières Nations où une attention spéciale doit être portée afin de s'assurer que les usagers des collectivités locales peuvent utiliser le secteur et s'y déplacer en toute sécurité.

***1206/24 Service hydrographique du Canada – Instructions nautiques du Canada
PAC 205 et PAC 206 remplacées par PAC 203**

(Publication récurrente de l'avis *1206/24, initialement publié dans la publication des *Avis aux navigateurs - Édition mensuelle de l'Ouest 12/2024*.)

Les Instructions nautiques du Canada PAC 205 et PAC 206 seront annulées le 31 janvier 2025 et remplacées par le PAC 203 qui contiendra l'information contenue précédemment dans les deux éditions. Les navigateurs pourront obtenir le PAC 203 le 31 janvier 2025 auprès des [Instructions nautiques du Canada](#).

***201/25 Service hydrographique du Canada – Cartes électroniques de navigation**

Numéro CÉN S-57	Titre de la carte	L'échelle de compilation	Publié
Cartes nouvelles			
CA4ALE8A (Edn 1.000)	Transit6700N09700W	1:90 000	2025-02-07
CA4ALEJA (Edn 1.000)	Transit6700N09600W	1:90 000	2025-02-07
CA4AWE8A (Edn 1.000)	Transit6800N09700W	1:90 000	2025-02-07
CA4AWEJA (Edn 1.000)	Transit6800N09600W	1:90 000	2025-02-07
CA4AWEUA (Edn 1.000)	Transit6800N09500W	1:90 000	2025-02-07
CA4AWF5A (Edn 1.000)	Transit6800N09400W	1:90 000	2025-02-07
CA4B7DXA (Edn 1.000)	Transit6900N09800W	1:45 000	2025-02-07
CA4B7E8A (Edn 1.000)	Transit6900N09700W	1:22 500	2025-02-07
CA4B7EJA (Edn 1.000)	Transit6900N09600W	1:22 500	2025-02-07
CA4B7EUA (Edn 1.000)	Transit6900N09500W	1:22 500	2025-02-07
CA4B7F5A (Edn 1.000)	Transit6900N09400W	1:22 500	2025-02-07
CA4BHKDA (Edn 1.000)	CA4BHKDA	1:22 500	2025-02-28
CA53RPLA (Edn 1.000)	CA53RPLA	1:6 000	2025-02-07
CA53TPPA (Edn 1.000)	CA53TPPA	1:4 000	2025-02-07
CA53XPAA (Edn 1.000)	CA53XPAA	1:11 000	2025-02-14

Numéro CÉN S-57	Titre de la carte	L'échelle de compilation	Publié
CA53XPGA (Edn 1.000)	CA53XPGA	1:11 000	2025-02-07
CA53YP9A (Edn 1.000)	CA53YP9A	1:11 000	2025-02-14
CA53YPJA (Edn 1.000)	CA53YPJA	1:11 000	2025-02-07
CA546Q2A (Edn 1.000)	Dorchester Cape	1:6 000	2025-02-28
CA589NGA (Edn 1.000)	CA589NGA	1:11 000	2025-02-28
CA589NHA (Edn 1.000)	CA589NHA	1:11 000	2025-02-28
CA589NJA (Edn 1.000)	CA589NJA	1:11 000	2025-02-28
CA589NKA (Edn 1.000)	CA589NKA	1:11 000	2025-02-28
Nouvelles éditions			
CA448PXA (Edn 2.000)	CA448PXA	1:90 000	2025-02-14
CA455SNA (Edn 2.000)	CA455SNA	1:90 000	2025-02-28
CA45FSNA (Edn 2.000)	CA45FSNA	1:90 000	2025-02-28
CA570174 (Edn 5.000)	Malaspina Inlet, Okeover Inlet and/et Lancelot Inlet	1:6 000	2025-02-21
CA571043 (Edn 2.000)	Alliford Bay (Part 1 of 4)	1:6 000	2025-02-28
CA573253 (Edn 9.000)	Port of Thunder Bay	1:10 000	2025-02-28
Cartes retirées en permanence			
CA373394	James Ross Strait		
CA373464	Spence Bay and Approches/et les Approches		
CA373468	St. Roch and/et Rasmussen Basins		
CA373469	Simpson Strait to/a Rasmussen Basin		
CA476023	Seal Cove and Approches/et les approches	Remplacé par CA43MPBA	
CA476179	Hillsborough Bay	Remplacé par CA476581	
CA570410	Secret Cove and/et Smuggler Cove	Remplacé par CA571253	
CA576007	Marine Atlantic Terminal/Terminal de Marine Atlantique	Remplacé par CA53TPPA	
CA576008	Digby	Remplacé par CA53TPPA	
CA576012	Dipper Harbour	Remplacé par CA53XPGA	
CA576013	Musquash Harbour	Remplacé par CA53YPJA	
CA576026	East Sandy Cove	Remplacé par CA53RPLA	
CA576036	Todd's Point	Remplacé par CA53YP9A	
CA576037	Beaver Harbour	Remplacé par CA53XPDA	
CA576038	Saint Andrews	Remplacé par CA53XPAA	
CA576077	Borden		
CA576163	Victoria Wharf	Remplacé par CA54AQDA	
CA576182	Summerside Harbour		
CA576499	Weymouth	Remplacé par CA53RPLA	

***202/25 Transports Canada - Bulletin de la sécurité des navires No. 01/2025**

Un nouveau **Bulletin de la sécurité des navires** a récemment été publié sur le [site web de Transports Canada](#).

Pour consulter ou télécharger ce bulletin, s'il vous plaît cliquez sur le lien ci-dessous :

**[Bulletin No. 01/2025](#) – Mise à jour du Plan d'Urgence national sur les Lieux de Refuge
No SGDDI : 20705997**

Inscrivez-vous au [bulletin électronique](#) pour recevoir un avis par courriel chaque fois qu'un nouveau Bulletin de la sécurité des navires est publié sur notre site web.

Contactez-nous au securitemaritime-marinesafety@tc.gc.ca ou 1-855-859-3123 (sans frais).

***203/25 Publication de la Garde côtière canadienne – L'Édition annuelle des Avis aux navigateurs 2025**

L'[Édition annuelle des Avis aux navigateurs 2025](#) peut maintenant être téléchargée gratuitement à partir du site Web NOTMAR.

La version papier de cette publication n'est plus vendue. Cette version en ligne imprimable est maintenue à jour.

Les modifications apportées à cette publication sont publiées dans la Partie 1 des [éditions mensuelles des Avis aux navigateurs](#).

L'édition 2025 contient les mises à jour jusqu'au 28 février 2025 et remplace l'édition 2024.

***204/25 Publication de la Garde côtière canadienne – Publication *Livre des feux, des bouées et des signaux de brume* : Liste des aides à la navigation AIS incluses dans une annexe dédiée**

Une liste des aides à la navigation AIS figure désormais dans une annexe spécifique à la fin de chaque volume de la publication *Livre des feux, des bouées et des signaux de brume*. Cette annexe contient une liste des aides à la navigation AIS physiques, virtuelles et synthétiques dans l'ordre de leur numéro Livre des feux et répertoriées dans leur section respective du Livre des feux.

Les aides à la navigation AIS présentées dans cette annexe sont déployées de manière permanente. Celles-ci sont répertoriées avec leur type d'aide AIS et numéro MMSI.

***205/25 Service hydrographique du Canada – Carte 3646 partiellement remplacée par la nouvelle carte 3653**

La carte 3646, Plans Barkley Sound a été partiellement remplacée par la nouvelle carte 3653. Le plan intitulé Ucluelet est désormais annulé. Les plans restants seront annulés à une date ultérieure.

Partie 1A : Avis temporaires et préliminaires

Rappel – Période de commentaires pour les avis préliminaires actifs

Nous vous rappelons que la période de commentaires est toujours ouverte pour les avis préliminaires actifs suivants :

n° d'avis	n° de la carte de référence	Aides concernées (n° LF)	L'intention de l'avis
Côte du Pacifique			
1214(P)/24	3527	505, 506	Feux d'alignement à être supprimés

Veillez vous référer à la publication des [Avis aux navigateurs - Sommaire mensuel des avis \(T\) et \(P\)](#) pour plus de détails.

Eaux intérieures

Avis temporaires

Aucun avis applicable pour cette édition.

Avis préliminaires

Aucun avis applicable pour cette édition.

Côte du Pacifique

Avis temporaires

Aucun avis applicable pour cette édition.

Avis préliminaires

Aucun avis applicable pour cette édition.

Partie 2 : Corrections aux cartes

3000 - Juan de Fuca Strait to/à Dixon Entrance - Nouvelle édition - 20-JANV-1989 - NAD 1927

21-FÉVR-2025

LNMD. 12-JUIL-2024

Porter Zone maritime écologiquement vulnérable
(Voir la Carte 1, N22) joignant 51°12'00.7"N 130°53'09.0"W
49°36'56.1"N 134°47'40.6"W
48°55'29.2"N 133°17'39.9"W
48°05'48.0"N 131°58'54.1"W
47°27'34.0"N 130°59'38.3"W
46°31'37.7"N 129°07'39.8"W
47°38'29.9"N 127°08'00.9"W
49°09'42.9"N 129°01'32.8"W
50°00'56.8"N 129°16'12.0"W
50°13'48.7"N 129°31'51.0"W
50°24'20.3"N 130°00'31.9"W
50°37'01.0"N 130°02'54.5"W
50°42'12.3"N 130°03'51.6"W
et 51°12'00.7"N 130°53'09.0"W
MPO(6205158-01)

Coller l'annexe graphique 50°00'00.0"N 132°00'00.0"W
Télécharger l'annexe graphique - https://www.notmar.gc.ca/chsftp/patches/3000_6205158_4_202501231256.pdf
MPO(6205158-04)

28-FÉVR-2025

LNMD. 21-FÉVR-2025

Déplacer la bouée géante ODAS/SADO lumineuse jaune FI(5) Y, marquée
46183 de 53°37'00.3"N 131°06'16.9"W
(Voir la Carte 1, Q58) à 53°36'26.9"N 131°06'16.2"W
(P2024112) LF(734.5) MPO(6205085-01)

3001 - Vancouver Island / Île de Vancouver, Juan de Fuca Strait to/à Queen Charlotte Sound - Nouvelle édition - 23-FÉVR-2001 - NAD 1927

21-FÉVR-2025

LNMD. 03-JANV-2025

Porter Zone maritime écologiquement vulnérable
(Voir la Carte 1, N22) joignant 47°59'00.6"N 127°34'50.2"W
49°09'42.5"N 129°01'33.5"W
50°00'56.4"N 129°16'12.7"W
50°13'48.3"N 129°31'51.7"W
50°24'19.9"N 130°00'32.6"W
50°42'11.9"N 130°03'52.3"W
et 50°43'54.1"N 130°06'55.2"W
MPO(6205158-01)

Coller l'annexe graphique 49°00'00.0"N 129°00'00.0"W
Télécharger l'annexe graphique - https://www.notmar.gc.ca/chsftp/patches/3001_6205158_3_202501231256.pdf
MPO(6205158-03)

3002 - Queen Charlotte Sound to/à Dixon Entrance - Nouvelle édition - 16-DÉC-1994 - NAD 1927

28-FÉVR-2025

LNMD. 12-JUIL-2024

Déplacer la bouée géante ODAS/SADO lumineuse jaune FI(5) Y, marquée
46183 de 53°37'00.2"N 131°06'16.5"W
(Voir la Carte 1, Q58) à 53°36'26.8"N 131°06'15.8"W
(P2024112) LF(734.5) MPO(6205085-01)

3441 - Haro Strait, Boundary Pass and/et Satellite Channel - Nouvelle édition - 01-JUIL-2005 - NAD 1983

07-FÉVR-2025

LNMD. 10-JANV-2025

Rayer la profondeur de 0.2 mètre
(Voir la Carte 1, I10) 48°43'48.5"N 123°21'24.9"W
MPO(6205130-01)

Porter	une profondeur de 1.2 mètre (Voir la Carte 1, I10)	48°43'54.1"N 123°21'26.3"W <i>MPO(6205130-02)</i>
Porter	une roche qui couvre et découvre, avec sonde découvrante de valeur inconnue (Voir la Carte 1, K11)	48°43'47.7"N 123°21'23.5"W <i>MPO(6205130-03)</i>
Rayer	la profondeur de 0.7 mètre (Voir la Carte 1, I10)	48°43'37.0"N 123°19'42.0"W <i>MPO(6205130-04)</i>
Porter	une profondeur de 0.5 mètre (Voir la Carte 1, I10)	48°43'36.5"N 123°19'42.3"W <i>MPO(6205130-05)</i>
Rayer	la profondeur de 3 mètres (Voir la Carte 1, I10)	48°43'55.2"N 123°20'07.0"W <i>MPO(6205130-06)</i>
Porter	une profondeur de 2.7 mètres (Voir la Carte 1, I10)	48°43'54.4"N 123°20'07.3"W <i>MPO(6205130-07)</i>
Porter	une roche qui couvre et découvre, avec sonde découvrante de 0.2 mètre (Voir la Carte 1, K11)	48°44'08.2"N 123°22'17.2"W <i>MPO(6205130-08)</i>
Rayer	la profondeur de 1 mètre (Voir la Carte 1, I10)	48°44'05.3"N 123°22'24.0"W <i>MPO(6205130-09)</i>
Porter	une roche qui couvre et découvre, avec sonde découvrante de 1.1 mètre (Voir la Carte 1, K11)	48°44'04.8"N 123°22'23.5"W <i>MPO(6205130-10)</i>
Rayer	la profondeur de 2.4 mètres (Voir la Carte 1, I10)	48°43'24.8"N 123°23'15.3"W <i>MPO(6205130-11)</i>
Porter	une profondeur de 1.7 mètre (Voir la Carte 1, I10)	48°43'24.1"N 123°23'16.4"W <i>MPO(6205130-12)</i>
Rayer	la profondeur de 1.3 mètre (Voir la Carte 1, I10)	48°43'22.0"N 123°23'10.9"W <i>MPO(6205130-13)</i>
Porter	une profondeur de 1.1 mètre (Voir la Carte 1, I10)	48°43'21.8"N 123°23'11.3"W <i>MPO(6205130-14)</i>
Rayer	la profondeur de 2.6 mètres (Voir la Carte 1, I10)	48°43'14.2"N 123°23'03.1"W <i>MPO(6205130-15)</i>
Porter	une profondeur de 1.7 mètre (Voir la Carte 1, I10)	48°43'14.9"N 123°23'02.7"W <i>MPO(6205130-16)</i>

Rayer	la profondeur de 3.2 mètres (Voir la Carte 1, I10)	48°43'02.0"N 123°22'56.8"W MPO(6205130-17)
Porter	une profondeur de 2.7 mètres (Voir la Carte 1, I10)	48°43'02.2"N 123°22'56.5"W MPO(6205130-18)
Rayer	la profondeur de 1.9 mètre (Voir la Carte 1, I10)	48°42'58.5"N 123°23'09.7"W MPO(6205130-19)
Porter	une profondeur de 0.8 mètre (Voir la Carte 1, I10)	48°42'58.6"N 123°23'08.8"W MPO(6205130-20)
Porter	une profondeur de 1.9 mètre (Voir la Carte 1, I10)	48°42'53.8"N 123°22'27.3"W MPO(6205130-21)
Porter	une roche qui couvre et découvre, avec sonde découvrante de 0.2 mètre (Voir la Carte 1, K11)	48°42'57.0"N 123°22'27.8"W MPO(6205130-22)
14-FÉVR-2025		LNMD. 07-FÉVR-2025
Rayer	le réflecteur radar vis-à-vis le feu (Voir la Carte 1, S4)	48°46'11.5"N 123°18'49.6"W LF(257.5) MPO(6205133-01)
Rayer	le réflecteur radar vis-à-vis le feu (Voir la Carte 1, S4)	48°43'43.4"N 123°25'49.3"W (P2024100) LF(242) MPO(6205157-01)
3442 - North Pender Island to/à Thetis Island - Nouvelle édition - 01-JUIL-2005 - NAD 1983		
14-FÉVR-2025		LNMD. 03-JANV-2025
Porter	une profondeur de 1.6 mètre (Voir la Carte 1, I10)	49°00'01.3"N 123°33'28.9"W MPO(6205132-01)
Modifier	Q Y 19 m pour lire Q Y 17m vis-à-vis le feu	à l'extérieur du cadre est à 49°01'42.0" MPO(6205132-02)
Rayer	le réflecteur radar vis-à-vis le feu (Voir la Carte 1, S4)	48°46'11.5"N 123°18'49.6"W LF(257.5) MPO(6205133-01)
28-FÉVR-2025		LNMD. 14-FÉVR-2025
Remplacer	la bouée vert de bâbord plate balise, marquée U51 avec une bouée noir, jaune, noir cardinale est charpente feu VQ(3)5s, marquée UL (Voir la Carte 1, Q21, Q130.3)	48°50'34.5"N 123°20'20.7"W (P2024116) LF(271) MPO(6205093-01)
3461 - Juan de Fuca Strait, Eastern Portion/Partie Est - Nouvelle édition - 01-JUIL-2005 - NAD 1983		
14-FÉVR-2025		LNMD. 13-DÉC-2024
Modifier	le feu AI WR 10s16m15M pour lire AI WR 20s15m15M (Voir la Carte 1, P1)	48°08'39.0"N 122°45'17.2"W MPO(6205148-01)

3462 - Juan de Fuca Strait to/à Strait of Georgia - Nouvelle édition - 01-JUIL-2005 - NAD 1983

14-FÉVR-2025

LN/D. 10-JANV-2025

Rayer le réflecteur radar vis-à-vis le feu
(Voir la Carte 1, S4)

48°46'12.1"N 123°18'48.5"W

LF(257.5) MPO(6205133-01)

Rayer le réflecteur radar vis-à-vis le feu
(Voir la Carte 1, S4)

48°43'43.4"N 123°25'49.3"W

(P2024100) LF(242) MPO(6205157-01)

3473 - Active Pass - Nouvelle édition - 10-JANV-2020 - WGS84

28-FÉVR-2025

LN/D. 01-NOV-2024

Remplacer la bouée vert de bâbord plate balise, marquée U51 avec une bouée
noir, jaune, noir cardinale est charpente feu VQ(3)5s, marquée UL
(Voir la Carte 1, Q21, Q130.3)

48°50'34.5"N 123°20'20.7"W

(P2024116) LF(271) MPO(6205093-01)

3478 - Fulford Harbour - Nouvelle édition - 12-JUIL-2013 - NAD 1983

14-FÉVR-2025

LN/D. 20-DÉC-2024

Rayer le réflecteur radar vis-à-vis le feu
(Voir la Carte 1, S4)

48°43'43.4"N 123°25'49.3"W

(P2024100) LF(242) MPO(6205157-01)

3479 - Approaches to/Approches à Sidney - Carte nouvelle - 18-MAI-2007 - NAD 1983

07-FÉVR-2025

LN/D. 10-JANV-2025

Coller l'annexe graphique

48°43'53.0"N 123°19'08.0"W

Télécharger l'annexe graphique - https://www.notmar.gc.ca/chsftp/patches/3479_6205131_1_202501081328.pdf
MPO(6205131-01)

Porter une profondeur de 0.8 mètre
(Voir la Carte 1, I10)

48°43'55.3"N 123°19'07.6"W

MPO(6205131-02)

14-FÉVR-2025

LN/D. 07-FÉVR-2025

Rayer le réflecteur radar vis-à-vis le feu
(Voir la Carte 1, S4)

48°43'43.4"N 123°25'49.3"W

(P2024100) LF(242) MPO(6205157-01)

3492 - Roberts Bank - Nouvelle édition - 09-DÉC-2011 - NAD 1983

28-FÉVR-2025

LN/D. 22-NOV-2024

Déplacer le feu FI Y avec réflecteur radar, marqué Priv
(Voir la Carte 1, P1)

de 49°02'31.9"N 123°14'32.1"W

à 49°02'27.0"N 123°14'32.4"W

MPO(6205164-01)

3493 - Vancouver Harbour Western Portion/Partie Ouest - Nouvelle édition - 15-NOV-2019 - WGS84

07-FÉVR-2025

LN/D. 27-DÉC-2024

Rayer la profondeur de 6.2 mètres
(Voir la Carte 1, I10)

49°17'16.5"N 123°06'27.9"W

MPO(6205167-01)

Porter une profondeur de 10.7 mètres
(Voir la Carte 1, I10)

49°17'16.7"N 123°06'27.7"W

MPO(6205167-02)

3496 - Approaches to/Approches à Vancouver Harbour - Carte nouvelle - 29-MARS-2019 - WGS84

14-FÉVR-2025

LNMD. 10-JANV-2025

Porter une conduite
(Voir la Carte 1, L41.1)

entre 49°20'23.1"N 123°14'01.0"W
et 49°20'21.1"N 123°13'57.5"W
MPO(6205147-01)

3527 - Baynes Sound - Nouvelle édition - 06-AVR-2001 - NAD 1983

28-FÉVR-2025

LNMD. 20-DÉC-2024

Porter une ferme marine
(Voir la Carte 1, K48.2)

49°32'30.8"N 124°51'18.5"W
MPO(6205166-01)

3535 - Secret Cove and/et Smuggler Cove - Nouvelle édition - 08-MARS-2019 - WGS84

14-FÉVR-2025

LNMD. 20-DÉC-2024

Déplacer le nom Secret Cove

de 49°31'49.5"N 123°57'48.8"W
à 49°31'40.7"N 123°57'02.1"W
MPO(6205146-01)

3543 - Cordero Channel - Nouvelle édition - 27-NOV-1992 - NAD 1983

14-FÉVR-2025

LNMD. 01-MARS-2024

Porter un réflecteur radar vis-à-vis le feu
(Voir la Carte 1, S4)

50°21'28.0"N 125°31'30.9"W
LF(520) MPO(6205135-01)

3646 - Uchucklesit Inlet - Nouvelle édition - 30-JUIN-1995 - NAD 1983

21-FÉVR-2025

LNMD. 13-DÉC-2024

Porter un câble sous-marin
(Voir la Carte 1, L30.1)

joignant 49°01'13.2"N 125°02'22.2"W
49°01'11.0"N 125°02'23.8"W
49°00'57.0"N 125°02'23.7"W
49°00'25.4"N 125°00'56.9"W
48°59'55.5"N 125°00'26.9"W
48°58'55.4"N 124°59'35.7"W
48°58'26.2"N 124°59'24.7"W
48°58'03.8"N 124°59'42.6"W
et 48°58'00.0"N 124°59'48.1"W
MPO(6205152-05)

3646 - Ucluelet Inlet - Nouvelle édition - 30-JUIN-1995 - NAD 1983

21-FÉVR-2025

LNMD. 13-DÉC-2024

Porter un câble sous-marin
(Voir la Carte 1, L30.1)

joignant 48°54'53.3"N 125°29'45.1"W
48°54'53.0"N 125°30'00.3"W
48°54'57.7"N 125°30'25.6"W
48°55'08.8"N 125°30'40.4"W
48°55'15.5"N 125°30'51.9"W
48°55'29.2"N 125°31'03.1"W
48°55'38.3"N 125°31'16.9"W
48°55'43.9"N 125°31'22.4"W
48°55'51.4"N 125°31'22.7"W
48°56'06.8"N 125°31'52.0"W
48°56'07.0"N 125°31'59.4"W
48°56'06.1"N 125°32'06.7"W
et 48°56'04.6"N 125°32'08.0"W
MPO(6205152-01)

3668 - Alberni Inlet - Nouvelle édition - 10-MARS-2023 - WGS84
21-FÉVR-2025

LNMD. 16-FÉVR-2024

Porter un câble sous-marin
(Voir la Carte 1, L30.1)

joignant 48°57'44.6"N 125°01'12.3"W
48°57'23.0"N 125°01'15.4"W
48°57'14.2"N 125°01'25.5"W
48°57'10.3"N 125°01'38.7"W
48°57'12.0"N 125°01'58.6"W
48°57'23.8"N 125°02'40.2"W
48°57'26.7"N 125°03'15.4"W
48°57'49.1"N 125°04'57.0"W
48°57'50.9"N 125°05'29.4"W
48°57'32.8"N 125°06'21.7"W
48°55'46.4"N 125°08'55.2"W
48°55'45.5"N 125°09'14.3"W
48°55'57.3"N 125°11'22.1"W
et 48°55'58.5"N 125°11'47.1"W
MPO(6205152-04)

Porter un câble sous-marin
(Voir la Carte 1, L30.1)

joignant 49°01'13.2"N 125°02'22.2"W
49°01'11.0"N 125°02'23.8"W
49°00'57.0"N 125°02'23.7"W
49°00'25.4"N 125°00'56.9"W
48°59'55.5"N 125°00'26.9"W
48°58'55.4"N 124°59'35.7"W
48°58'26.2"N 124°59'24.7"W
48°58'03.8"N 124°59'42.6"W
48°57'25.8"N 125°00'37.4"W
48°57'23.6"N 125°00'46.0"W
48°57'25.4"N 125°00'55.7"W
48°57'35.9"N 125°01'11.6"W
et 48°57'44.6"N 125°01'12.1"W
MPO(6205152-05)

Porter un câble sous-marin
(Voir la Carte 1, L30.1)

joignant 48°51'59.3"N 125°06'44.0"W
48°52'53.8"N 125°05'26.7"W
48°53'15.1"N 125°04'47.6"W
48°53'19.2"N 125°04'30.7"W
48°53'15.5"N 125°03'32.7"W
48°53'20.4"N 125°02'53.1"W
48°53'27.4"N 125°02'29.9"W
48°53'48.2"N 125°02'00.8"W
48°53'52.0"N 125°01'45.5"W
et 48°53'47.4"N 125°01'02.0"W
MPO(6205152-06)

3670 - Broken Group - Nouvelle édition - 21-OCT-1994 - NAD 1983
21-FÉVR-2025

LNMD. 02-AOÛT-2024

Porter un câble sous-marin
(Voir la Carte 1, L30.1)

joignant 48°59'27.7"N 125°22'27.7"W
48°59'24.5"N 125°22'17.9"W
48°59'05.4"N 125°22'00.5"W
48°58'55.7"N 125°21'56.4"W
48°57'45.6"N 125°22'47.6"W
48°57'35.3"N 125°23'06.1"W
et 48°57'25.4"N 125°24'51.1"W
MPO(6205152-02)

Porter	un câble sous-marin (Voir la Carte 1, L30.1)	joignant 48°59'36.2"N 125°22'48.6"W 48°59'28.4"N 125°22'40.1"W 48°59'27.1"N 125°22'10.7"W et 48°59'42.1"N 125°21'56.1"W MPO(6205152-03)
Porter	un câble sous-marin (Voir la Carte 1, L30.1)	joignant 48°55'58.8"N 125°12'35.1"W 48°56'03.5"N 125°13'32.8"W 48°56'14.3"N 125°14'06.1"W 48°56'28.1"N 125°15'28.8"W 48°56'42.4"N 125°16'17.3"W 48°57'05.7"N 125°16'29.4"W 48°57'14.4"N 125°16'53.9"W 48°57'20.5"N 125°17'06.0"W 48°57'22.7"N 125°18'10.5"W 48°57'52.7"N 125°19'56.4"W 48°58'06.1"N 125°20'13.2"W 48°58'44.5"N 125°19'58.8"W et 48°58'50.9"N 125°19'42.0"W MPO(6205152-04)
Porter	un câble sous-marin (Voir la Carte 1, L30.1)	joignant 49°00'37.1"N 125°19'53.3"W 49°00'43.3"N 125°19'55.0"W 49°00'51.1"N 125°20'09.2"W 49°00'50.8"N 125°20'35.9"W 49°00'47.2"N 125°20'59.2"W et 49°00'37.1"N 125°21'10.0"W MPO(6205152-07)
Porter	une profondeur de 4.2 mètres (Voir la Carte 1, I10)	48°56'08.8"N 125°19'00.8"W MPO(6205154-01)
Rayer	la profondeur de 5.7 mètres (Voir la Carte 1, I10)	48°56'58.8"N 125°18'20.7"W MPO(6205154-02)
Porter	une profondeur de 4.5 mètres (Voir la Carte 1, I10)	48°56'59.3"N 125°18'20.7"W MPO(6205154-03)
Porter	une profondeur de 2.1 mètres (Voir la Carte 1, I10)	48°57'00.2"N 125°18'32.4"W MPO(6205154-04)
Rayer	la profondeur de 2 mètres (Voir la Carte 1, I10)	48°56'45.5"N 125°19'04.3"W MPO(6205154-05)
Porter	une profondeur de 1.8 mètre (Voir la Carte 1, I10)	48°56'45.5"N 125°19'04.2"W MPO(6205154-06)
Porter	une profondeur de 0.9 mètre (Voir la Carte 1, I10)	48°56'49.0"N 125°19'01.8"W MPO(6205154-07)
Coller	l'annexe graphique Télécharger l'annexe graphique - https://www.notmar.gc.ca/chsftp/patches/3670_6205155_1_202501231225.pdf	49°00'00.0"N 125°20'00.0"W MPO(6205155-01)

Porter	une profondeur de 3.4 mètres (Voir la Carte 1, I10)	48°58'50.7"N 125°22'35.6"W MPO(6205155-02)
Porter	une profondeur de 1.1 mètre (Voir la Carte 1, I10)	48°58'33.2"N 125°22'46.9"W MPO(6205155-03)
Porter	une roche qui couvre et découvre, avec sonde découvriante de 3.0 mètres (Voir la Carte 1, K11)	48°59'55.5"N 125°18'14.1"W MPO(6205156-01)
Porter	une roche qui couvre et découvre, avec sonde découvriante de 2.9 mètres (Voir la Carte 1, K11)	48°59'55.4"N 125°18'05.6"W MPO(6205156-02)
Porter	une roche qui couvre et découvre, avec sonde découvriante de 2.3 mètres (Voir la Carte 1, K11)	48°58'34.6"N 125°18'07.5"W MPO(6205156-03)
Rayer	la profondeur de 1.2 mètre (Voir la Carte 1, I10)	48°58'07.4"N 125°23'26.8"W MPO(6205156-04)
Porter	une roche qui couvre et découvre, avec sonde découvriante de 1.2 mètre (Voir la Carte 1, K11)	48°58'07.4"N 125°23'26.9"W MPO(6205156-05)
Porter	une roche qui couvre et découvre, avec sonde découvriante de 1.5 mètre (Voir la Carte 1, K11)	48°58'08.8"N 125°23'26.3"W MPO(6205156-06)

3671 - Barkley Sound - Nouvelle édition - 04-NOV-2005 - NAD 1983
21-FÉVR-2025

LNMD. 27-DÉC-2024

Porter	un câble sous-marin (Voir la Carte 1, L30.1)	joignant 48°57'21.3"N 125°25'35.5"W 48°57'15.1"N 125°25'34.3"W 48°57'03.7"N 125°25'23.1"W 48°56'45.3"N 125°25'19.4"W 48°56'30.9"N 125°25'36.2"W 48°54'43.7"N 125°28'36.6"W 48°54'48.1"N 125°29'01.3"W 48°54'53.6"N 125°29'23.5"W 48°54'53.0"N 125°30'00.3"W 48°54'57.7"N 125°30'25.6"W 48°55'08.8"N 125°30'40.4"W 48°55'15.5"N 125°30'51.9"W 48°55'29.2"N 125°31'03.1"W 48°55'38.3"N 125°31'16.9"W 48°55'43.9"N 125°31'22.4"W 48°55'51.4"N 125°31'22.7"W 48°56'06.8"N 125°31'52.0"W 48°56'07.0"N 125°31'59.4"W 48°56'06.1"N 125°32'06.7"W et 48°56'04.6"N 125°32'08.0"W MPO(6205152-01)
--------	---	---

Porter	un câble sous-marin (Voir la Carte 1, L30.1)	joignant 48°59'27.7"N 125°22'27.7"W 48°59'24.5"N 125°22'17.9"W 48°59'05.4"N 125°22'00.5"W 48°58'55.7"N 125°21'56.4"W 48°57'45.6"N 125°22'47.6"W 48°57'35.3"N 125°23'06.1"W 48°57'24.0"N 125°25'06.5"W 48°57'24.2"N 125°25'25.0"W 48°57'21.3"N 125°25'35.5"W et 48°57'27.7"N 125°25'56.8"W <i>MPO(6205152-02)</i>
Porter	un câble sous-marin (Voir la Carte 1, L30.1)	joignant 48°59'36.2"N 125°22'48.6"W 48°59'28.4"N 125°22'40.1"W 48°59'27.1"N 125°22'10.7"W 48°59'59.9"N 125°21'36.2"W 49°00'08.4"N 125°21'36.8"W et 49°00'20.0"N 125°21'48.6"W <i>MPO(6205152-03)</i>
Porter	un câble sous-marin (Voir la Carte 1, L30.1)	joignant 48°57'44.6"N 125°01'12.3"W 48°57'23.0"N 125°01'15.4"W 48°57'14.2"N 125°01'25.5"W 48°57'10.3"N 125°01'38.7"W 48°57'12.0"N 125°01'58.6"W 48°57'23.8"N 125°02'40.2"W 48°57'26.7"N 125°03'15.4"W 48°57'49.1"N 125°04'57.0"W 48°57'50.9"N 125°05'29.4"W 48°57'32.8"N 125°06'21.7"W 48°55'46.4"N 125°08'55.2"W 48°55'45.5"N 125°09'14.3"W 48°55'57.3"N 125°11'22.1"W 48°56'03.5"N 125°13'32.8"W 48°56'14.3"N 125°14'06.1"W 48°56'28.1"N 125°15'28.8"W 48°56'42.4"N 125°16'17.3"W 48°57'05.7"N 125°16'29.4"W 48°57'14.4"N 125°16'53.9"W 48°57'20.5"N 125°17'06.0"W 48°57'22.7"N 125°18'10.5"W 48°57'52.7"N 125°19'56.4"W 48°58'06.1"N 125°20'13.2"W 48°58'44.5"N 125°19'58.8"W 48°58'53.5"N 125°19'35.2"W 48°59'09.4"N 125°19'18.8"W 48°59'25.7"N 125°19'15.0"W 48°59'46.4"N 125°19'34.3"W 49°00'08.3"N 125°19'47.4"W 49°00'26.9"N 125°19'47.8"W 49°00'43.3"N 125°19'55.0"W 49°00'51.1"N 125°20'09.2"W 49°00'50.8"N 125°20'35.9"W 49°00'47.2"N 125°20'59.2"W 49°00'19.5"N 125°21'30.7"W 49°00'17.8"N 125°21'43.5"W 49°00'20.4"N 125°21'49.9"W et 49°00'24.0"N 125°21'49.9"W <i>MPO(6205152-04)</i>

Porter	un câble sous-marin (Voir la Carte 1, L30.1)	joignant 48°57'44.6"N 125°01'12.1"W 48°57'35.9"N 125°01'10.6"W 48°57'25.4"N 125°00'53.7"W 48°57'23.6"N 125°00'46.0"W 48°57'25.8"N 125°00'37.4"W et 48°57'48.2"N 125°00'05.1"W MPO(6205152-05)
Porter	un câble sous-marin (Voir la Carte 1, L30.1)	joignant 48°49'43.2"N 125°08'12.0"W 48°49'44.4"N 125°08'16.5"W 48°50'13.1"N 125°08'14.9"W 48°50'23.4"N 125°08'20.6"W 48°50'39.0"N 125°08'18.7"W 48°51'00.0"N 125°08'08.0"W 48°52'53.8"N 125°05'26.7"W 48°53'15.1"N 125°04'47.6"W 48°53'19.2"N 125°04'30.7"W 48°53'15.5"N 125°03'32.7"W 48°53'20.4"N 125°02'53.1"W 48°53'27.4"N 125°02'29.9"W 48°53'48.2"N 125°02'00.8"W 48°53'52.0"N 125°01'45.5"W et 48°53'47.4"N 125°01'02.0"W MPO(6205152-06)
Rayer	la profondeur de 5.7 mètres (Voir la Carte 1, I10)	48°56'58.8"N 125°18'20.7"W MPO(6205154-02)
Porter	une profondeur de 4.5 mètres (Voir la Carte 1, I10)	48°56'59.3"N 125°18'20.7"W MPO(6205154-03)
Porter	une profondeur de 2.1 mètres (Voir la Carte 1, I10)	48°57'00.2"N 125°18'32.4"W MPO(6205154-04)
Porter	une profondeur de 2.8 mètres (Voir la Carte 1, I10)	48°58'52.3"N 125°20'50.1"W MPO(6205155-04)
Porter	une profondeur de 1.8 mètre (Voir la Carte 1, I10)	48°58'59.7"N 125°20'29.4"W MPO(6205155-05)
Porter	une profondeur de 3.5 mètres (Voir la Carte 1, I10)	48°58'58.5"N 125°20'09.5"W MPO(6205155-06)
Rayer	la profondeur de 10.4 mètres (Voir la Carte 1, I10)	48°58'56.9"N 125°19'57.2"W MPO(6205155-07)
Porter	une profondeur de 2.7 mètres (Voir la Carte 1, I10)	48°58'57.8"N 125°20'00.4"W MPO(6205155-08)
Porter	une profondeur de 1.6 mètre (Voir la Carte 1, I10)	48°59'32.9"N 125°20'43.1"W MPO(6205155-09)

Rayer	la profondeur de 6.7 mètres (Voir la Carte 1, I10)	48°59'32.9"N 125°21'22.2"W MPO(6205155-10)
Porter	une profondeur de 0.9 mètre (Voir la Carte 1, I10)	48°59'27.3"N 125°21'21.4"W MPO(6205155-11)
Rayer	la profondeur de 12.8 mètres (Voir la Carte 1, I10)	48°59'37.0"N 125°21'35.0"W MPO(6205155-12)
Porter	une profondeur de 4.4 mètres (Voir la Carte 1, I10)	48°59'36.8"N 125°21'31.9"W MPO(6205155-13)
Rayer	la profondeur de 3.4 mètres (Voir la Carte 1, I10)	49°00'12.4"N 125°19'21.3"W MPO(6205155-14)
Porter	une profondeur de 2.9 mètres (Voir la Carte 1, I10)	49°00'12.5"N 125°19'21.1"W MPO(6205155-15)
Modifier	la sonde découvrante de 3.4 mètres pour lire 4 mètres (Voir la Carte 1, I1a)	48°59'10.7"N 125°19'54.2"W MPO(6205156-07)
Modifier	la sonde découvrante de 3 mètres pour lire 3.5 mètres (Voir la Carte 1, I1a)	48°59'02.2"N 125°20'01.3"W MPO(6205156-08)
Modifier	la sonde découvrante de 2.1 mètres pour lire 2.7 mètres (Voir la Carte 1, I1a)	48°59'06.4"N 125°20'00.0"W MPO(6205156-09)
Modifier	la sonde découvrante de 1.8 mètre pour lire 2.3 mètres (Voir la Carte 1, I1a)	49°00'07.5"N 125°19'02.6"W MPO(6205156-10)
Modifier	la sonde découvrante de 2.4 mètres pour lire 2.6 mètres (Voir la Carte 1, I1a)	48°59'36.5"N 125°21'48.0"W MPO(6205156-11)
Modifier	la sonde découvrante de 0.9 mètre pour lire 1.1 mètre (Voir la Carte 1, I1a)	48°59'33.1"N 125°21'47.0"W MPO(6205156-12)

3673 - Clayoquot Sound, Tofino Inlet to/à Millar Channel - Carte nouvelle - 01-DÉC-1995 - NAD 1983

14-FÉVR-2025

LN/D. 10-JANV-2025

Porter	une conduite (Voir la Carte 1, L41.1)	joignant 49°17'26.0"N 126°02'51.7"W 49°17'10.9"N 126°03'12.6"W et 49°16'56.0"N 126°03'25.8"W MPO(6205149-01)
--------	--	---

Rayer la conduite
(Voir la Carte 1, L41.1) joignant 49°16'41.1"N 126°03'18.4"W
49°16'47.4"N 126°03'00.8"W
49°16'51.3"N 126°02'55.7"W
49°16'58.0"N 126°02'53.9"W
49°17'04.7"N 126°02'41.7"W
49°17'09.9"N 126°02'37.0"W
et 49°17'13.1"N 126°02'25.9"W
MPO(6205149-02)

Porter une conduite abandonnée
(Voir la Carte 1, L44) joignant 49°16'41.1"N 126°03'18.4"W
49°16'47.4"N 126°03'00.8"W
49°16'51.3"N 126°02'55.7"W
49°16'58.0"N 126°02'53.9"W
49°17'04.7"N 126°02'41.7"W
49°17'09.9"N 126°02'37.0"W
et 49°17'13.1"N 126°02'25.9"W
MPO(6205149-03)

Rayer l'étiquette Conduite 49°17'19.2"N 126°02'12.2"W
MPO(6205149-04)

3674 - Millar Channel to/à Estevan Point - Carte nouvelle - 01-DÉC-1995 - NAD 1983
14-FÉVR-2025

LNMD. 10-JANV-2025

Porter une conduite
(Voir la Carte 1, L41.1) joignant 49°17'26.0"N 126°02'51.7"W
49°17'10.9"N 126°03'12.6"W
et 49°16'56.0"N 126°03'25.8"W
MPO(6205149-01)

Rayer la conduite
(Voir la Carte 1, L41.1) joignant 49°16'41.1"N 126°03'18.4"W
49°16'47.4"N 126°03'00.8"W
49°16'51.3"N 126°02'55.7"W
49°16'58.0"N 126°02'53.9"W
49°17'04.7"N 126°02'41.7"W
49°17'09.9"N 126°02'37.0"W
et 49°17'13.1"N 126°02'25.9"W
MPO(6205149-02)

Porter une conduite abandonnée
(Voir la Carte 1, L44) joignant 49°16'41.1"N 126°03'18.4"W
49°16'47.4"N 126°03'00.8"W
49°16'51.3"N 126°02'55.7"W
49°16'58.0"N 126°02'53.9"W
49°17'04.7"N 126°02'41.7"W
49°17'09.9"N 126°02'37.0"W
et 49°17'13.1"N 126°02'25.9"W
MPO(6205149-03)

Rayer l'étiquette Pipeline 49°17'19.2"N 126°02'12.2"W
MPO(6205149-04)

3726 - Laredo Sound and Approaches - Nouvelle édition - 07-OCT-2016 - WGS84
28-FÉVR-2025

LNMD. 25-NOV-2022

Rayer Adjoining Chart/Carte adjacente 3728
(Voir la Carte 1, A20) à l'extérieur du cadre sud à
128°48'00.0"
MPO(6205151-02)

3727 - Cape Calvert to Goose Island including Fitz Hugh Sound - Nouvelle édition - 23-SEPT-2016 - WGS84

28-FÉVR-2025

LNMD. 06-MAI-2022

Remplacer la note Adjoining Chart/Carte adjacente 3728 pour lire Adjoining Chart/Carte adjacente 3937 (Voir la Carte 1, A20) à l'extérieur du cadre nord à 128°27'30.0"
MPO(6205151-01)

3733 - Catala Passage - Carte nouvelle - 30-AOÛT-2002 - NAD 1983

28-FÉVR-2025

LNMD. 17-FÉVR-2023

Remplacer la note Adjoining Chart/Carte adjacente 3728 pour lire Adjoining Chart/Carte adjacente 3744 (Voir la Carte 1, A20) à l'extérieur du cadre sud à 128°41'30.0"
MPO(6205151-07)

3744 - Queen Charlotte Sound - Nouvelle édition - 20-MAI-1988 - NAD 1927

21-FÉVR-2025

LNMD. 10-JANV-2025

Porter Zone maritime écologiquement vulnérable (Voir la Carte 1, N22) joignant 51°04'56.4"N 131°11'00.0"W
51°11'59.7"N 130°53'14.5"W
50°42'11.3"N 130°03'57.1"W
et 50°37'00.0"N 130°03'00.8"W
MPO(6205158-01)

Coller l'annexe graphique 51°00'00.0"N 131°00'00.0"W
Télécharger l'annexe graphique - https://www.notmar.gc.ca/chsftp/patches/3744_6205158_2_202501231255.pdf
MPO(6205158-02)

28-FÉVR-2025

LNMD. 21-FÉVR-2025

Déplacer la bouée géante ODAS/SADO lumineuse jaune FI(5) Y, marquée 46183 (Voir la Carte 1, Q58) de 53°37'00.0"N 131°06'16.4"W
à 53°36'26.6"N 131°06'15.7"W
(P2024112) LF(734.5) MPO(6205085-01)

Rayer la note Chart/Carte 3728 (Voir la Carte 1, A18) 52°06'42.4"N 128°49'46.0"W
MPO(6205151-08)

3800 - Dixon Entrance - Carte nouvelle - 06-MAI-2011 - NAD 1983

28-FÉVR-2025

LNMD. 10-JANV-2025

Rayer la bouée géante ODAS/SADO lumineuse jaune FI(5) Y 20s, marquée 46183 (Voir la Carte 1, Q58) 53°37'00.0"N 131°06'21.0"W
MPO(6205085-02)

3813 - Port Louis and Otard Bay - Carte nouvelle - 19-MAI-2023 - WGS84

28-FÉVR-2025

Porter un feu FI(3)12s (Voir la Carte 1, P1) 53°43'12.8"N 133°00'04.2"W
(P2024115) LF(807.3) MPO(6205092-01)

3868 - Port Louis to/à Langara Island - Nouvelle édition - 05-MAI-2006 - NAD 1983

28-FÉVR-2025

LNMD. 30-JUIN-2023

Porter un feu FI(3)12s12m6M (Voir la Carte 1, P1) 53°43'12.8"N 133°00'04.2"W
(P2024115) LF(807.3) MPO(6205092-01)

Remplacer 3811 avec 3813 53°47'24.4"N 132°54'53.0"W
MPO(6205092-02)

3869 - Skidegate Channel to/à Tian Rock - Nouvelle édition - 28-NOV-1986 - Inconnu
28-FÉVR-2025

LNMD. 03-JANV-2025

Porter un feu FI(3)12s38ft6M 53°43'13.8"N 132°59'57.9"W
(Voir la Carte 1, P1)
(P2024115) LF(807.3) MPO(6205092-01)

3902 - Hecate Strait - Nouvelle édition - 09-DÉC-1988 - NAD 1927
28-FÉVR-2025

LNMD. 10-JANV-2025

Déplacer la bouée géante ODAS/SADO lumineuse jaune FI(5) Y, marquée 46183 de 53°37'00.3"N 131°06'16.9"W
(Voir la Carte 1, Q58) à 53°36'26.9"N 131°06'16.2"W
(P2024112) LF(734.5) MPO(6205085-01)

3908 - Kitimat - Carte nouvelle - 15-MARS-2013 - NAD 1983
28-FÉVR-2025

LNMD. 16-AOÛT-2024

Modifier la bouée charpente de bâbord, marquée Priv pour lire bouée charpente de bâbord lumineuse verte FI G, marquée Priv (Voir la Carte 1, Qg) 53°59'36.5"N 128°41'04.9"W
MPO(6205163-01)

Modifier la bouée charpente de tribord rouge, marquée Priv pour lire bouée charpente de tribord lumineuse rouge FI R, marquée Priv (Voir la Carte 1, Qf) 53°59'33.1"N 128°40'54.3"W
MPO(6205163-02)

Modifier la bouée charpente de bâbord, marquée Priv pour lire bouée charpente de bâbord lumineuse verte FI G, marquée Priv (Voir la Carte 1, Qg) 53°59'47.9"N 128°41'07.0"W
MPO(6205163-03)

Rayer l'étiquette Conv 53°59'58.4"N 128°40'54.8"W
MPO(6205163-04)

Porter une étiquette Overhead Pipe/Canalisation aérienne 53°59'53.2"N 128°40'50.8"W
MPO(6205163-05)

Porter une étiquette Gas/Gaz 53°59'57.8"N 128°40'54.0"W
MPO(6205163-06)

3908 - Kitimat Harbour - Carte nouvelle - 15-MARS-2013 - NAD 1983
28-FÉVR-2025

LNMD. 16-AOÛT-2024

Modifier la bouée charpente de bâbord, marquée Priv pour lire bouée charpente de bâbord lumineuse verte FI G, marquée Priv (Voir la Carte 1, Qg) 53°59'36.5"N 128°41'04.9"W
MPO(6205163-01)

Modifier la bouée charpente de tribord rouge, marquée Priv pour lire bouée charpente de tribord lumineuse rouge FI R, marquée Priv (Voir la Carte 1, Qf) 53°59'33.1"N 128°40'54.3"W
MPO(6205163-02)

Modifier la bouée charpente de bâbord, marquée Priv pour lire bouée charpente de bâbord lumineuse verte FI G, marquée Priv (Voir la Carte 1, Qg) 53°59'47.9"N 128°41'07.0"W
MPO(6205163-03)

3910 - Entrance to/Entrée à Mathieson Channel - Nouvelle édition - 11-SEPT-2020 - WGS84
21-FÉVR-2025

LNMD. 17-FÉVR-2023

Porter une profondeur de 0.9 mètre (Voir la Carte 1, I10) 52°22'00.6"N 128°22'30.8"W
MPO(6205153-01)

3937 - Queens Sound - Carte nouvelle - 07-JUIL-2000 - NAD 1983
28-FÉVR-2025

LNMD. 18-NOV-2022

Remplacer la note Adjoining Chart/Carte adjacente 3728 pour lire Adjoining Chart/Carte adjacente 3744 (Voir la Carte 1, A20) à l'extérieur du cadre ouest à 51°57'00.0"
MPO(6205151-05)

3938 - Queens Sound to/à Seaforth Channel - Nouvelle édition - 15-AVR-2016 - WGS84
14-FÉVR-2025

LNMD. 11-AOÛT-2023

Rayer la bouée charpente de tribord privée rouge (Voir la Carte 1, Qb) 52°09'05.5"N 128°04'46.9"W
MPO(6205145-01)

Rayer la balise d'alignement postérieure (Voir la Carte 1, Q120) 52°08'43.1"N 128°04'21.8"W
MPO(6205145-02)

Rayer la balise d'alignement antérieure (Voir la Carte 1, Q120) 52°08'44.3"N 128°04'22.6"W
MPO(6205145-03)

Rayer l'alignement de route (Voir la Carte 1, M1) entre 52°08'43.1"N 128°04'21.8"W et 52°09'22.2"N 128°04'45.1"W
MPO(6205145-04)

Rayer l'azimut de 160° (Voir la Carte 1, M1) 52°09'13.5"N 128°04'44.3"W
MPO(6205145-05)

Rayer l'azimut de 340° (Voir la Carte 1, M1) 52°08'53.0"N 128°04'32.3"W
MPO(6205145-06)

28-FÉVR-2025 LNMD. 14-FÉVR-2025

Remplacer la note Adjoining Chart/Carte adjacente 3728 pour lire Adjoining Chart/Carte adjacente 3744 (Voir la Carte 1, A20) à l'extérieur du cadre ouest à 52°12'30.0"
MPO(6205151-06)

3939 - Fisher Channel to/à Seaforth Channel and/et Dean Channel - Nouvelle édition - 01-AOÛT-2014 - WGS84
14-FÉVR-2025

LNMD. 20-OCT-2023

Rayer la bouée charpente de tribord privée rouge (Voir la Carte 1, Qb) 52°09'05.5"N 128°04'46.9"W
MPO(6205145-01)

Rayer	la balise d'alignement postérieure (Voir la Carte 1, Q120)	52°08'43.1"N 128°04'21.8"W MPO(6205145-02)
Rayer	la balise d'alignement antérieure (Voir la Carte 1, Q120)	52°08'44.3"N 128°04'22.6"W MPO(6205145-03)
Rayer	l'alignement de route (Voir la Carte 1, M1)	entre 52°08'43.1"N 128°04'21.8"W et 52°09'22.2"N 128°04'45.1"W MPO(6205145-04)
Rayer	l'azimut de 160° (Voir la Carte 1, M1)	52°09'13.3"N 128°04'44.4"W MPO(6205145-05)
Rayer	l'azimut de 340° (Voir la Carte 1, M1)	52°08'53.0"N 128°04'32.3"W MPO(6205145-06)

3939 - Shearwater - Nouvelle édition - 01-AOÛT-2014 - WGS84
14-FÉVR-2025

LNMD. 20-OCT-2023

Rayer	la bouée charpente de tribord privée rouge (Voir la Carte 1, Qb)	52°09'05.5"N 128°04'46.9"W MPO(6205145-01)
Rayer	la balise d'alignement postérieure (Voir la Carte 1, Q120)	52°08'43.1"N 128°04'21.8"W MPO(6205145-02)
Rayer	la balise d'alignement antérieure (Voir la Carte 1, Q120)	52°08'44.3"N 128°04'22.6"W MPO(6205145-03)
Rayer	l'alignement de route (Voir la Carte 1, M1)	entre 52°08'43.1"N 128°04'21.8"W et 52°09'22.2"N 128°04'45.1"W MPO(6205145-04)
Rayer	l'azimut de 160° (Voir la Carte 1, M1)	52°09'17.0"N 128°04'40.7"W MPO(6205145-05)
Rayer	l'azimut de 340° (Voir la Carte 1, M1)	52°09'01.4"N 128°04'31.3"W MPO(6205145-06)

3978 - Bonilla Island to/à Edye Passage - Carte nouvelle - 01-JUIL-2016 - WGS84
28-FÉVR-2025

LNMD. 17-FÉVR-2023

Déplacer	la bouée géante ODAS/SADO lumineuse jaune Fl(5) Y, marquée 46183 (Voir la Carte 1, Q58)	de 53°36'59.3"N 131°06'22.4"W à 53°36'25.9"N 131°06'21.7"W (P2024112) LF(734.5) MPO(6205085-01)
----------	--	---

3980 - Laredo Sound - Carte nouvelle - 13-JANV-2017 - WGS84
28-FÉVR-2025

LNMD. 03-JANV-2025

Remplacer	la note Adjoining Chart/Carte adjacente 3728 pour lire Adjoining Chart/Carte adjacente 3744 (Voir la Carte 1, A20)	à l'extérieur du cadre sud à 128°59'00.0" MPO(6205151-03)
-----------	---	---

Remplacer	la note Adjoining Chart/Carte adjacente 3728 pour lire Adjoining Chart/Carte adjacente 3744 (Voir la Carte 1, A20)	à l'extérieur du cadre sud à 128°45'00.0"	<i>MPO(6205151-04)</i>
7010 - Davis Strait and/et Baffin Bay - Nouvelle édition - 12-JANV-1979 - Inconnu			
28-FÉVR-2025		LNM/D. 05-JANV-2024	
Porter	un système de sub-surface d'acquisition de données océanographiques (ODAS/SADO) avec une profondeur connue de 39 brasses (Voir la Carte 1, L25)	67°11'36.6"N 055°18'34.8"W	<i>MPO(6605424-01)</i>
Porter	un système de sub-surface d'acquisition de données océanographiques (ODAS/SADO) avec une profondeur connue de 35 brasses (Voir la Carte 1, L25)	67°15'47.7"N 054°28'30.9"W	<i>MPO(6605424-02)</i>
Porter	un système de sub-surface d'acquisition de données océanographiques (ODAS/SADO) avec une profondeur connue de 44 brasses (Voir la Carte 1, L25)	66°38'47.3"N 061°13'21.2"W	<i>MPO(6605424-04)</i>
7011 - Hudson Strait/Détroit D'Hudson to/à Groenland - Nouvelle édition - 02-SEPT-1983 - Inconnu			
28-FÉVR-2025		LNM/D. 05-JANV-2024	
Porter	un système de sub-surface d'acquisition de données océanographiques (ODAS/SADO) avec une profondeur connue de 44 brasses (Voir la Carte 1, L25)	66°38'47.3"N 061°13'21.2"W	<i>MPO(6605424-04)</i>
7052 - Cape Mercy to/à Kangeek Point - Nouvelle édition - 25-MARS-2016 - NAD 1983			
28-FÉVR-2025		LNM/D. 26-MAI-2017	
Rayer	la profondeur de 34 brasses (Voir la Carte 1, I10)	66°38'34.6"N 061°13'01.1"W	<i>MPO(6605424-03)</i>
Porter	un système de sub-surface d'acquisition de données océanographiques (ODAS/SADO) avec une profondeur connue de 44 brasses (Voir la Carte 1, L25)	66°38'47.3"N 061°13'21.2"W	<i>MPO(6605424-04)</i>
7170 - Exeter Bay and Approaches/et les Approches - Nouvelle édition - 25-MARS-2016 - NAD 1983			
28-FÉVR-2025		LNM/D. 20-DÉC-2024	
Porter	un système de sub-surface d'acquisition de données océanographiques (ODAS/SADO) avec une profondeur connue de 44 brasses (Voir la Carte 1, L25)	66°38'47.3"N 061°13'21.2"W	<i>MPO(6605424-04)</i>
7527 - Erebus and Terror Bay and/et Radstock Bay - Nouvelle édition - 29-AVR-2016 - WGS84			
14-FÉVR-2025			
Porter	un système de sub-surface d'acquisition de données océanographiques (ODAS/SADO) avec une profondeur connue de 152 mètres (Voir la Carte 1, L25) Cet avis touche la Carte Électronique de Navigation: CA273298, CA473459	74°36'25.3"N 091°13'00.8"W	<i>MPO(6605419-01)</i>

Porter	un système de sub-surface d'acquisition de données océanographiques (ODAS/SADO) avec une profondeur connue de 153 mètres (Voir la Carte 1, L25) Cet avis touche la Carte Électronique de Navigation: CA273298, CA473459	74°36'32.9"N 091°15'18.7"W	MPO(6605419-09)
7569 - Barrow Strait and/et Wellington Channel - Nouvelle édition - 17-MARS-2017 - WGS84			
14-FÉVR-2025			LNMD. 21-DÉC-2018
Porter	un système de sub-surface d'acquisition de données océanographiques (ODAS/SADO) avec une profondeur connue de 152 mètres (Voir la Carte 1, L25) Cet avis touche la Carte Électronique de Navigation: CA273298, CA473459	74°36'25.3"N 091°13'00.8"W	MPO(6605419-01)
Porter	un système de sub-surface d'acquisition de données océanographiques (ODAS/SADO) avec une profondeur connue de 41 mètres (Voir la Carte 1, L25) Cet avis touche la Carte Électronique de Navigation: CA273298	74°32'11.3"N 090°27'33.5"W	MPO(6605419-02)
Porter	un système de sub-surface d'acquisition de données océanographiques (ODAS/SADO) avec une profondeur connue de 41 mètres (Voir la Carte 1, L25) Cet avis touche la Carte Électronique de Navigation: CA273298	74°32'03.4"N 090°24'09.0"W	MPO(6605419-03)
Porter	un système de sub-surface d'acquisition de données océanographiques (ODAS/SADO) avec une profondeur connue de 33 mètres (Voir la Carte 1, L25) Cet avis touche la Carte Électronique de Navigation: CA273298	74°11'48.7"N 090°49'31.5"W	MPO(6605419-04)
Porter	un système de sub-surface d'acquisition de données océanographiques (ODAS/SADO) avec une profondeur connue de 76 mètres (Voir la Carte 1, L25) Cet avis touche la Carte Électronique de Navigation: CA273298	74°11'29.2"N 090°50'34.0"W	MPO(6605419-05)
Porter	un système de sub-surface d'acquisition de données océanographiques (ODAS/SADO) avec une profondeur connue de 31 mètres (Voir la Carte 1, L25) Cet avis touche la Carte Électronique de Navigation: CA273298	74°05'34.1"N 090°59'46.3"W	MPO(6605419-06)
Porter	un système de sub-surface d'acquisition de données océanographiques (ODAS/SADO) avec une profondeur connue de 40 mètres (Voir la Carte 1, L25) Cet avis touche la Carte Électronique de Navigation: CA273298	74°04'36.1"N 090°54'35.5"W	MPO(6605419-07)
Porter	un système de sub-surface d'acquisition de données océanographiques (ODAS/SADO) avec une profondeur connue de 242 mètres (Voir la Carte 1, L25) Cet avis touche la Carte Électronique de Navigation: CA273298	74°12'23.9"N 090°49'23.9"W	MPO(6605419-08)

**7940 - Eureka South and Southern Approaches/et Les Approches Du Sud Including/y Compris Baumann Fiord -
Nouvelle édition - 27-AVR-1979 - NAD 1927
21-FÉVR-2025**

LNMD. 25-OCT-2024

Rayer	la profondeur de 18.3 mètres (Voir la Carte 1, I10) Cet avis touche la Carte Électronique de Navigation: CA273433	77°46'21.2"N 089°00'02.8"W	<i>MPO(6605388-01)</i>
Rayer	la profondeur de 59 mètres (Voir la Carte 1, I10) Cet avis touche la Carte Électronique de Navigation: CA273433	77°47'15.0"N 089°12'02.2"W	<i>MPO(6605388-02)</i>
Rayer	la profondeur de 64 mètres (Voir la Carte 1, I10) Cet avis touche la Carte Électronique de Navigation: CA273433	77°46'51.0"N 089°23'42.5"W	<i>MPO(6605388-03)</i>
Rayer	la profondeur de 70 mètres (Voir la Carte 1, I10) Cet avis touche la Carte Électronique de Navigation: CA273433	77°43'33.6"N 089°39'45.8"W	<i>MPO(6605388-04)</i>
Rayer	la profondeur de 42 mètres (Voir la Carte 1, I10) Cet avis touche la Carte Électronique de Navigation: CA273433	77°40'10.1"N 089°40'54.2"W	<i>MPO(6605388-05)</i>
Rayer	la profondeur de 18.3 mètres (Voir la Carte 1, I10) Cet avis touche la Carte Électronique de Navigation: CA273433	77°40'03.9"N 089°33'20.8"W	<i>MPO(6605388-06)</i>
Rayer	la profondeur de 37 mètres (Voir la Carte 1, I10) Cet avis touche la Carte Électronique de Navigation: CA273433	77°38'16.0"N 089°32'09.7"W	<i>MPO(6605388-07)</i>
Rayer	la profondeur de 22 mètres (Voir la Carte 1, I10) Cet avis touche la Carte Électronique de Navigation: CA273433	77°36'34.1"N 089°31'12.5"W	<i>MPO(6605388-08)</i>
Rayer	la profondeur de 79 mètres (Voir la Carte 1, I10) Cet avis touche la Carte Électronique de Navigation: CA273433	77°36'28.2"N 089°12'30.6"W	<i>MPO(6605388-09)</i>
Rayer	la profondeur de 44 mètres (Voir la Carte 1, I10) Cet avis touche la Carte Électronique de Navigation: CA273433	77°34'11.2"N 089°11'48.3"W	<i>MPO(6605388-10)</i>
Rayer	la profondeur de 46 mètres (Voir la Carte 1, I10) Cet avis touche la Carte Électronique de Navigation: CA273433	77°36'27.3"N 088°53'28.0"W	<i>MPO(6605388-11)</i>

Rayer	la profondeur de 9.1 mètres (Voir la Carte 1, I10) Cet avis touche la Carte Électronique de Navigation: CA273433	77°34'21.2"N 088°55'11.4"W	MPO(6605388-12)
Rayer	la profondeur de 3.7 mètres (Voir la Carte 1, I10) Cet avis touche la Carte Électronique de Navigation: CA273433	77°31'33.4"N 088°51'39.5"W	MPO(6605388-13)
Rayer	la profondeur de 27 mètres (Voir la Carte 1, I10) Cet avis touche la Carte Électronique de Navigation: CA273433	77°28'25.2"N 088°51'53.0"W	MPO(6605388-14)
Rayer	la profondeur de 51 mètres (Voir la Carte 1, I10) Cet avis touche la Carte Électronique de Navigation: CA273433	77°51'32.7"N 088°45'14.0"W	MPO(6605388-15)
Porter	une profondeur de 147 mètres (Voir la Carte 1, I10) Cet avis touche la Carte Électronique de Navigation: CA273433	77°51'16.1"N 088°45'38.9"W	MPO(6605388-16)
Porter	une profondeur de 380 mètres (Voir la Carte 1, I10) Cet avis touche la Carte Électronique de Navigation: CA273433	77°42'31.9"N 089°40'36.3"W	MPO(6605388-17)
Rayer	la profondeur de 46 mètres (Voir la Carte 1, I10) Cet avis touche la Carte Électronique de Navigation: CA273433	77°26'56.0"N 088°51'07.1"W	MPO(6605388-18)
Porter	une profondeur de 313 mètres (Voir la Carte 1, I10) Cet avis touche la Carte Électronique de Navigation: CA273433	77°27'05.1"N 088°52'09.4"W	MPO(6605388-19)
Porter	une profondeur de 77 mètres (Voir la Carte 1, I10) Cet avis touche la Carte Électronique de Navigation: CA273433	77°46'30.2"N 088°59'49.7"W	MPO(6605388-20)

7950 - Jones Sound, Norwegian Bay and Queens Channel - Nouvelle édition - 21-JUIN-2013 - NAD 1983

21-FÉVR-2025

Rayer	la profondeur de 18.3 mètres (Voir la Carte 1, I10) Cet avis touche la Carte Électronique de Navigation: CA273433	77°46'24.0"N 089°00'00.0"W	MPO(6605388-01)
Rayer	la profondeur de 59 mètres ED (Voir la Carte 1, I10) Cet avis touche la Carte Électronique de Navigation: CA273433	77°47'17.9"N 089°13'32.0"W	MPO(6605388-02)
Rayer	la profondeur de 64 mètres (Voir la Carte 1, I10) Cet avis touche la Carte Électronique de Navigation: CA273433	77°47'02.5"N 089°24'45.9"W	MPO(6605388-03)

Rayer	la profondeur de 70 mètres ED (Voir la Carte 1, I10) Cet avis touche la Carte Électronique de Navigation: CA273433	77°43'42.8"N 089°40'40.0"W <i>MPO(6605388-04)</i>
Rayer	la profondeur de 42 mètres ED (Voir la Carte 1, I10) Cet avis touche la Carte Électronique de Navigation: CA273433	77°40'13.0"N 089°41'48.2"W <i>MPO(6605388-05)</i>
Rayer	la profondeur de 18.3 mètres ED (Voir la Carte 1, I10) Cet avis touche la Carte Électronique de Navigation: CA273433	77°40'13.2"N 089°33'50.0"W <i>MPO(6605388-06)</i>
Rayer	la profondeur de 37 mètres ED (Voir la Carte 1, I10) Cet avis touche la Carte Électronique de Navigation: CA273433	77°38'28.1"N 089°32'57.4"W <i>MPO(6605388-07)</i>
Rayer	la profondeur de 22 mètres ED (Voir la Carte 1, I10) Cet avis touche la Carte Électronique de Navigation: CA273433	77°36'43.2"N 089°32'16.1"W <i>MPO(6605388-08)</i>
Rayer	la profondeur de 79 mètres ED (Voir la Carte 1, I10) Cet avis touche la Carte Électronique de Navigation: CA273433	77°36'35.6"N 089°13'41.0"W <i>MPO(6605388-09)</i>
Rayer	la profondeur de 44 mètres ED (Voir la Carte 1, I10) Cet avis touche la Carte Électronique de Navigation: CA273433	77°34'16.1"N 089°12'26.9"W <i>MPO(6605388-10)</i>
Rayer	la profondeur de 46 mètres ED (Voir la Carte 1, I10) Cet avis touche la Carte Électronique de Navigation: CA273433	77°36'41.6"N 088°54'23.2"W <i>MPO(6605388-11)</i>
Rayer	la profondeur de 9.1 mètres ED (Voir la Carte 1, I10) Cet avis touche la Carte Électronique de Navigation: CA273433	77°34'31.7"N 088°56'07.1"W <i>MPO(6605388-12)</i>
Rayer	la profondeur de 3.7 mètres ED (Voir la Carte 1, I10) Cet avis touche la Carte Électronique de Navigation: CA273433	77°31'37.7"N 088°52'52.7"W <i>MPO(6605388-13)</i>
Rayer	la profondeur de 27 mètres ED (Voir la Carte 1, I10) Cet avis touche la Carte Électronique de Navigation: CA273433	77°28'30.3"N 088°53'00.2"W <i>MPO(6605388-14)</i>
Rayer	la profondeur de 51 mètres ED (Voir la Carte 1, I10) Cet avis touche la Carte Électronique de Navigation: CA273433	77°51'28.7"N 088°45'26.0"W <i>MPO(6605388-15)</i>

Porter	une profondeur de 147 mètres (Voir la Carte 1, I10) Cet avis touche la Carte Électronique de Navigation: CA273433	77°51'16.1"N 088°45'38.9"W <i>MPO(6605388-16)</i>
Porter	une profondeur de 380 mètres (Voir la Carte 1, I10) Cet avis touche la Carte Électronique de Navigation: CA273433	77°42'31.9"N 089°40'36.3"W <i>MPO(6605388-17)</i>
Rayer	la profondeur de 46 mètres ED (Voir la Carte 1, I10) Cet avis touche la Carte Électronique de Navigation: CA273433	77°27'04.7"N 088°51'36.3"W <i>MPO(6605388-18)</i>
Porter	une profondeur de 313 mètres (Voir la Carte 1, I10) Cet avis touche la Carte Électronique de Navigation: CA273433	77°27'05.1"N 088°52'09.4"W <i>MPO(6605388-19)</i>
Porter	une profondeur de 77 mètres (Voir la Carte 1, I10) Cet avis touche la Carte Électronique de Navigation: CA273433	77°46'30.2"N 088°59'49.7"W <i>MPO(6605388-20)</i>

Partie 3 : Corrections aux Aides radio à la navigation maritime

*212/25 Aides radio à la navigation maritime 2025 (Atlantique, Saint-Laurent, Grands Lacs, Lac Winnipeg, Arctique et Pacifique)

Page 1-10

AJOUTER COMME SUIT:

1.4 Annuaire téléphonique / Télécopieur / Téléx

Tableau 1-4 e) NAVAREA XVII et XVIII - Annuaire téléphonique / Télécopieur / Téléx

NAVAREA XVII et XVIII	Numéro de téléphone	Numéro de télécopieur	Numéro de téléx	Indicatif de réponse	Identité MMSI
Iqaluit, NU En opération de la mi-mai approximativement à la mi- décembre. *Prescott, ON	867-979-5724 613-925-0666	867-979-4264 613-925-4519	-	-	-

Page 1-11

MODIFIER COMME SUIT:

1.7 Adresses des bureaux régionaux

Région de l'Atlantique

Service disponible en français et en anglais.

Surintendant régional

Services de communications et de trafic maritimes

Garde côtière canadienne

Case postale 1000

Dartmouth NS B2Y 3Z8

Téléphone : ~~902-220-1005~~ 902-456-4761

Page 4-15

SUPPRIMER LA SECTION SUIVANTE:

4.2.1 Le système mondial de détresse et de sécurité en mer au Canada (SMDSM)

REEMPLACER AVEC CE QUI SUIT:

Le système mondial de détresse et de sécurité en mer au Canada (SMDSM)

4.2.1.1 Définition du SMDSM

Le système mondial de détresse et de sécurité en mer (SMDSM) est un système international qui utilise les toutes dernières technologies de communication par voie terrestre et par satellite ainsi que les systèmes de radiocommunication des navires. Grâce au SMDSM, dès qu'une situation d'urgence se présente, les responsables à terre des communications et du sauvetage, de même que les navires qui se trouvent dans les environs immédiats du navire en difficulté sont alertés dans les plus brefs délais, améliorant ainsi considérablement les chances de localiser rapidement les survivants.

Le SMDSM a été développé par l'Organisation maritime internationale (OMI) et il représente un changement majeur au chapitre des communications maritimes en matière de sécurité. Outre le fait qu'il soit obligatoire pour tous les navires régis par la Convention internationale pour la sauvegarde de la vie humaine en mer (SOLAS) -- navires de charge de 300 tonnes de jauge brute ou plus et tout navire à passagers suivant un itinéraire international --, le SMDSM a un impact sur tous les navires dotés d'une radio, peu importe leur jaugeage. Il est à noter que tous les navires régis par la SOLAS devront se conformer intégralement aux exigences du SMDSM.

4.2.1.2 Raison d'être du SMDSM

La raison d'être du SMDSM est de sauver des vies par la modernisation et le perfectionnement des systèmes de radiocommunication actuels. En ayant recours à la technologie de l'appel sélectif numérique et au satellite, le SMDSM constitue un système d'alerte en cas de détresse des plus efficaces. Les améliorations qu'il apporte, par rapport au système actuel, sont les suivantes :

- a) possibilité accrue qu'une alerte soit donnée lorsqu'un navire est en détresse;
- b) augmentation des probabilités que l'alerte soit captée;
- c) augmentation des chances de localiser les survivants;
- d) amélioration de la coordination et des communications relatives aux opérations de sauvetage; et
- e) accessibilité des navigateurs à des renseignements essentiels sur la sécurité maritime.

4.2.1.3 Renseignements sur la sécurité maritime (RSM)

L'information de sécurité maritime qui est diffusée, notamment les avertissements concernant la navigation et la météorologie, prévisions météorologiques et autres messages urgents, peut être reçue de quatre manières différentes au moyen du SMDSM :

- a) par des récepteurs NAVTEX entièrement automatisés, qui captent des signaux, dans les zones côtières, jusqu'à une distance de 300 milles marins de la côte;
- b) par les terminaux, qui captent les appels de groupe améliorés (AGA) à l'aide de SafetyNET, SafetyNET II et SafetyCast dans les zones non couvertes par le système NAVTEX;
- c) par les récepteurs à impression directe à bande étroite de haute fréquence (HF IDBE), là où le service est offert, afin de diffuser l'information sur la sécurité maritime; et
- d) par les radios marines à très haute fréquence (zone océanique A1) pour obtenir l'information sur la sécurité maritime (navigation et prévisions météorologiques).

4.2.1.4 Zones océaniques du SMDSM - plan international

Bien que la transmission des alertes entre les navires soit encore une fonction importante du SMDSM, l'accent est mis sur la communication bidirectionnelle entre les navires et les installations côtières. Tous les navires SMDSM doivent être en mesure de communiquer avec la côte et de transmettre un appel de détresse par deux moyens différents. Il est à noter que l'équipement installé sur ces navires sera en fonction de la zone dans laquelle ils évoluent et des services de communication offerts à terre.

Tableau 4-7 - Quatre types de « zones océaniques » définis par le SMDSM

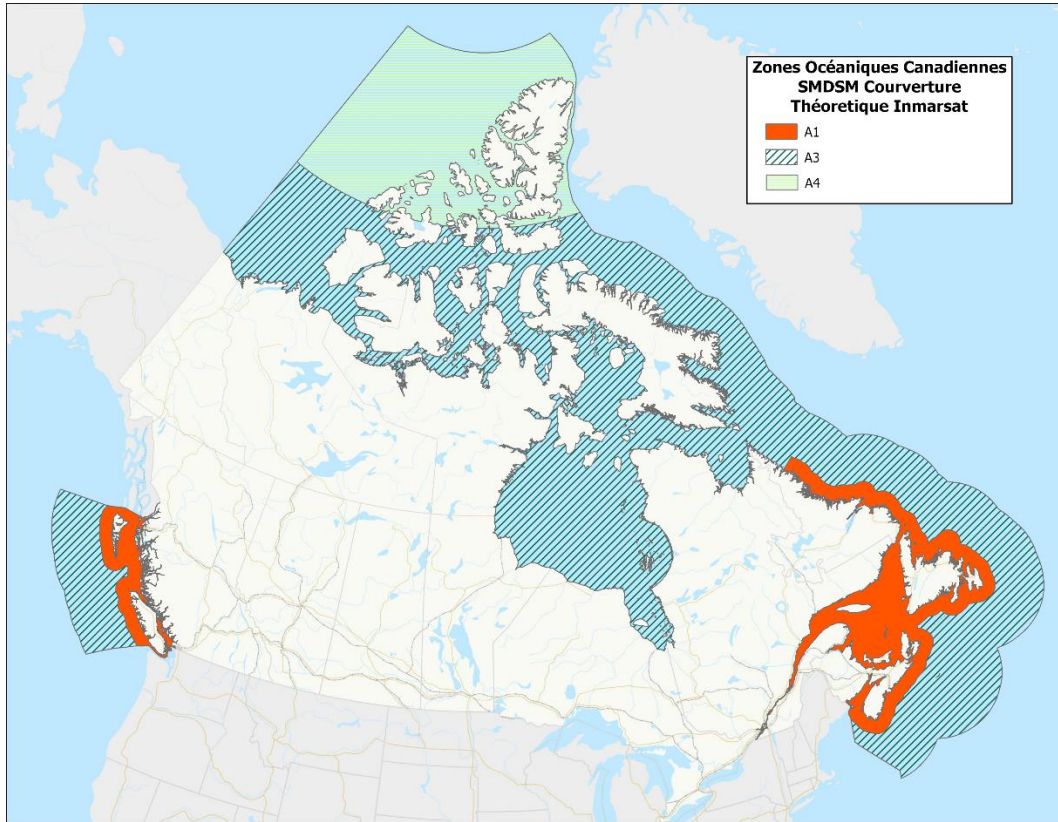
Zone	Description
Zone océanique A1	Couverte par les stations côtières ASN/VHF (40 milles marins).
Zone océanique A2	Couverte par les stations côtières ASN/MF, à l'exclusion de la zone océanique A1 (150 milles marins).
Zone océanique A3	La zone océanique A3 est la zone océanique du globe qui ne fait partie d'aucune zones océaniques A1 ou A2 et qui se trouve dans la couverture d'un service mobile par satellite reconnu.
Zone océanique A4	Zones autres que les zones océaniques A1, A2, et A3 (régions polaires).

4.2.1.5 Zones océaniques du SMDSM - Canada

Au Canada, à la suite de consultations avec l'industrie maritime canadienne au début des années 2000, les zones maritimes A1 et A3, basées sur la couverture d'Inmarsat, ont été mises en place sur les côtes est et ouest. De plus, la zone maritime A4 a été établie dans l'Arctique.

La figure 4-2 fournit des informations à jour sur la couverture théorique de la zone maritime A3 pour les navires équipés de systèmes Inmarsat.

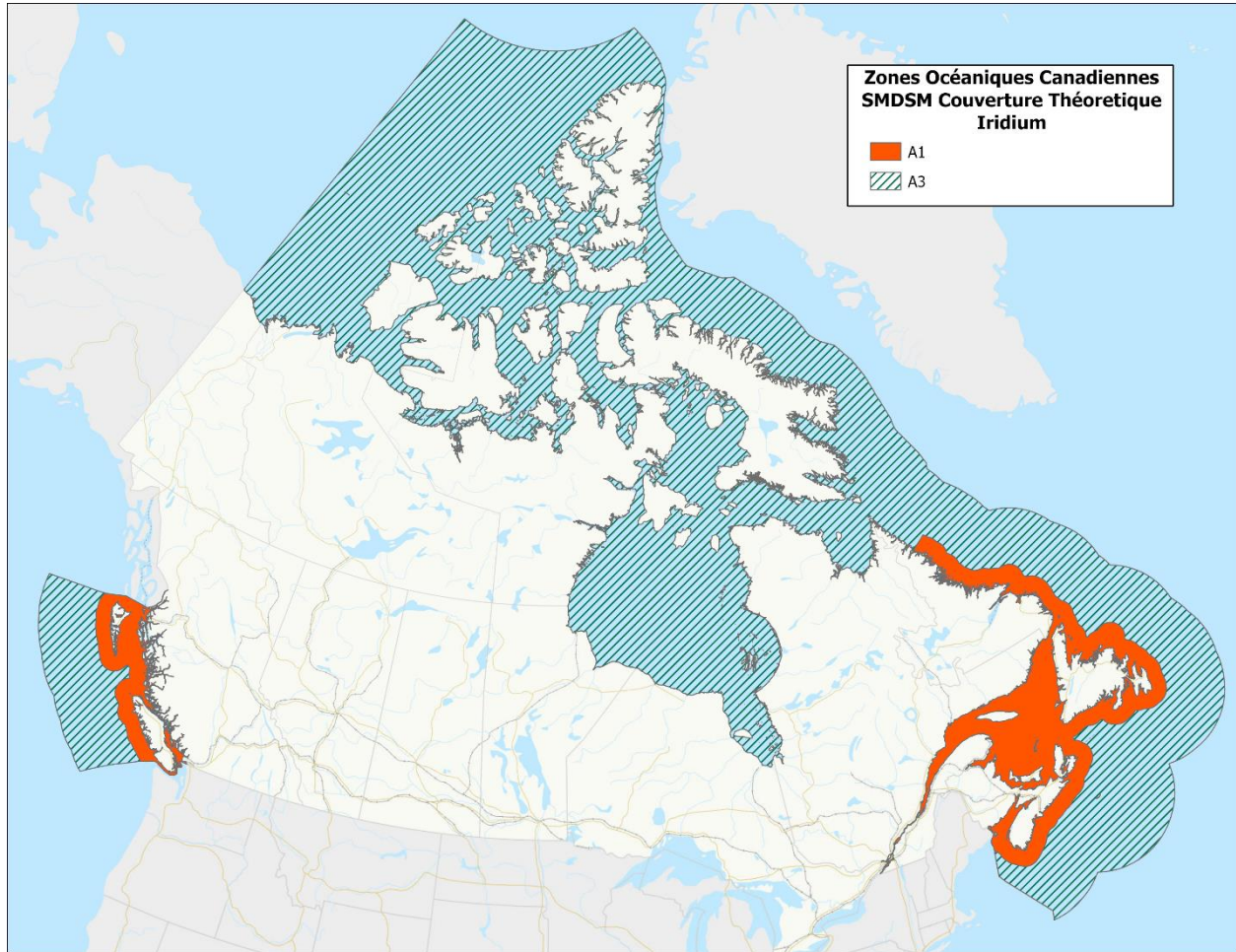
Figure 4-2 - Zones océaniques A1/A3/A4 du SMDSM - Couverture théorique Inmarsat



La zone océanique A3 est la zone océanique du monde qui ne fait pas partie des zones océaniques A1 ou A2 et se trouve dans la couverture d'un service mobile par satellite reconnu. Cette figure montre les eaux entourant le Canada divisées en zones maritimes A1 (orange), A3 (hachurées) et A4 (vert).

Depuis janvier 2024, la couverture mondiale de la zone maritime A3 est possible grâce à Iridium. Un navire engagé dans un voyage dans les régions polaires avec une station terrestre de navire Iridium approuvée à bord est désormais considéré comme opérant dans la zone maritime A3 (figure 4-2b).

Figure 4-2b - Zones océaniques A1/A3 du SMDSM - Couverture théorique Iridium



Cette figure montre les eaux entourant le Canada divisées en zones maritimes A1 (orange) et A3 (hachurées).

Des informations supplémentaires concernant ces services et cette couverture peuvent être trouvées dans le manuel des services International SafetyNET et le manuel du service Iridium SafetyCast. (Les manuels sont disponibles uniquement en anglais.)

Les services VHF-DSC sont disponibles dans les Grands Lacs et sur le fleuve Saint-Laurent à l'ouest de la sortie inférieure de l'écluse de Saint-Lambert.

4.2.1.6 Communications entre les navires SMDSM et les autres navires

Depuis le 1^{er} février 1999, les plus gros navires SMDSM assurent une veille automatisée sur la voie 70 ainsi que sur la fréquence 2187,5 kHz des plages ASN/VHF et ASN/MF, respectivement. Toutefois, les navires pourvus d'équipement radio classique non compatible avec le SMDSM peuvent éprouver certaines difficultés à alerter les navires SMDSM ou à communiquer avec ces derniers. Pour parer à toute éventualité, la GCC assurera une écoute à la fois des fréquences SMDSM et des fréquences d'alerte habituelles. Quelles que soient les exigences réglementaires, la GCC et Transports Canada encouragent tous les navires à être équipés de radios VHF/ASN pour améliorer la sécurité et la communication.

4.2.1.7 Important avis de sécurité concernant l'ASN/VHF

Après avoir reçu une communication de détresse, d'urgence ou de sécurité sur la voie 70 ASN/VHF, l'équipement ASN/VHF commutera automatiquement sur la voie VHF 16 pour recevoir les prochaines communications radiotéléphoniques. Les navigateurs qui sont tenus par le Règlement de 2020 sur la sécurité de la navigation d'assurer une veille sur une voie particulière d'un secteur du Service du trafic maritime doivent remettre la radio sur la voie de travail appropriée après avoir déterminé, sur la voie 16, l'impact de l'appel d'alerte ASN/VHF sur les opérations de leur navire.

Il a été établi que les navires assurant une veille sur une voie d'un secteur du Service du trafic maritime conformément aux exigences du *Règlement sur les zones de service de trafic maritime* peuvent, s'ils naviguent dans des eaux encombrées, temporairement interrompre la veille d'ASN sur la voie 70 ASN/VHF jusqu'à ce que les manœuvres nécessaires soient terminées.

Les navires qui émettent une communication de détresse, d'urgence ou de sécurité accidentellement ou par inadvertance sur ASN/VHF ont la responsabilité d'annuler la communication de détresse, d'urgence ou de sécurité sur la voie VHF 16. Faire intentionnellement un faux appel de détresse constitue un délit passible d'amendes en vertu de la *Loi de 2001 sur la marine marchande du Canada* et de la *Loi sur la radiocommunication*.

L'équipement d'ASN/VHF doit être programmé avec le numéro exact d'identification de station maritime mobile (MMSI) (consultez la [section 4.3.12](#) « Numéros pour les permis ayant trait aux stations radio et aux MMSI ». Aussi, vous référer à la [section 1.4](#), pour les identités MMSI des centres des SCTM).

Figure 4-3 - Prédiction de la portée radio - Océan Atlantique

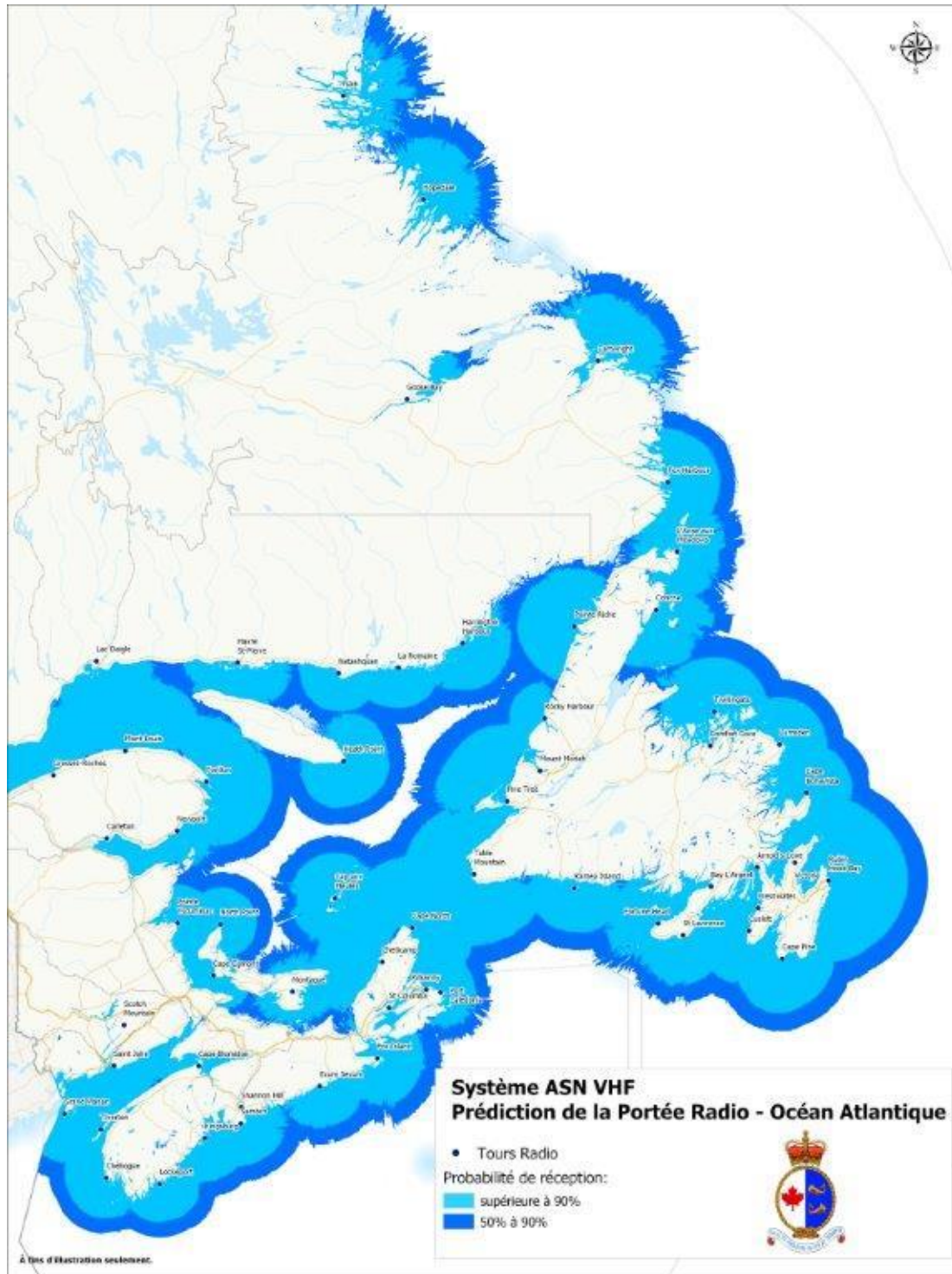


Figure 4-4 - Prédiction de la portée radio - Saint-Laurent

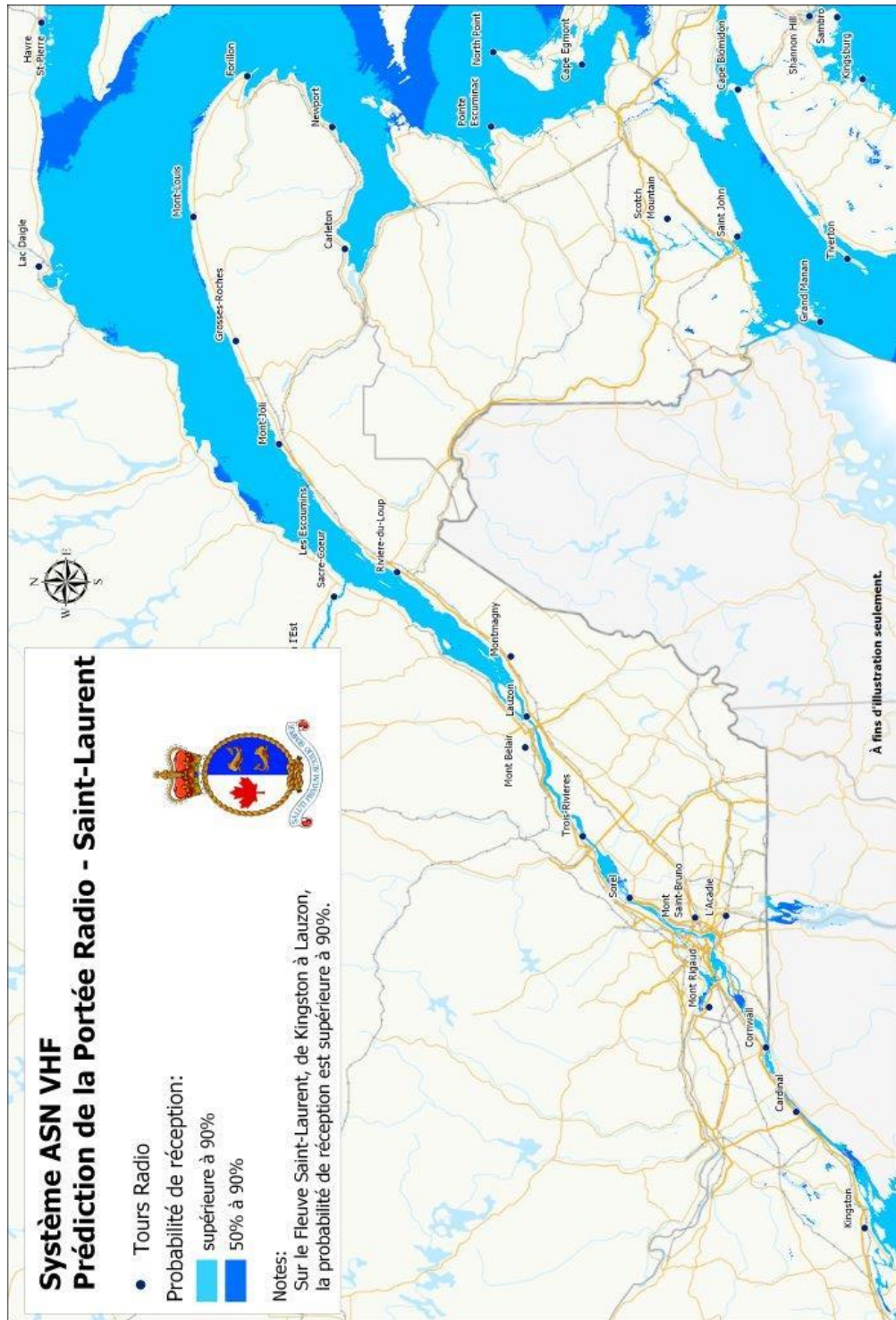


Figure 4-5 - Prédiction de la portée radio - Grands Lacs

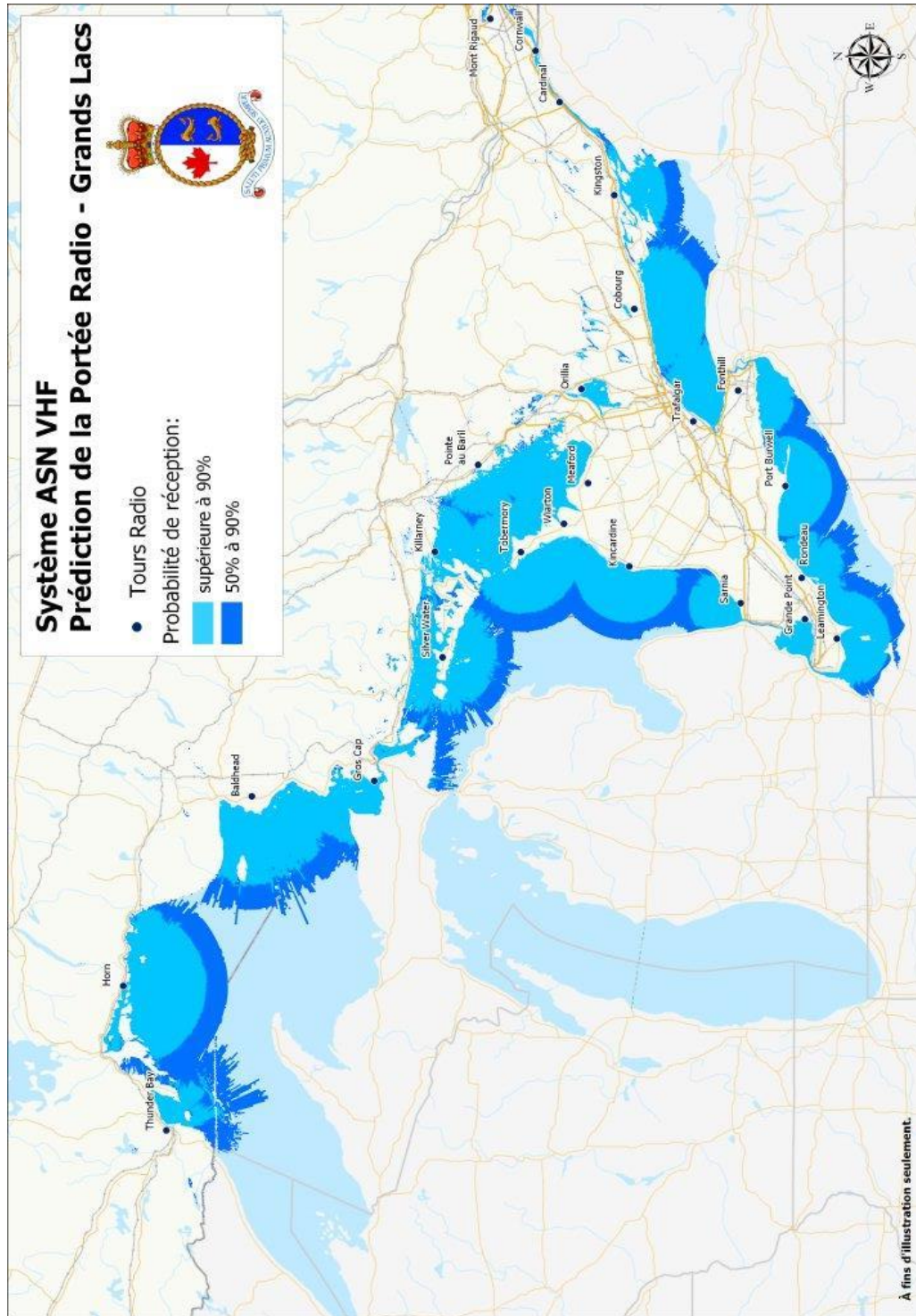
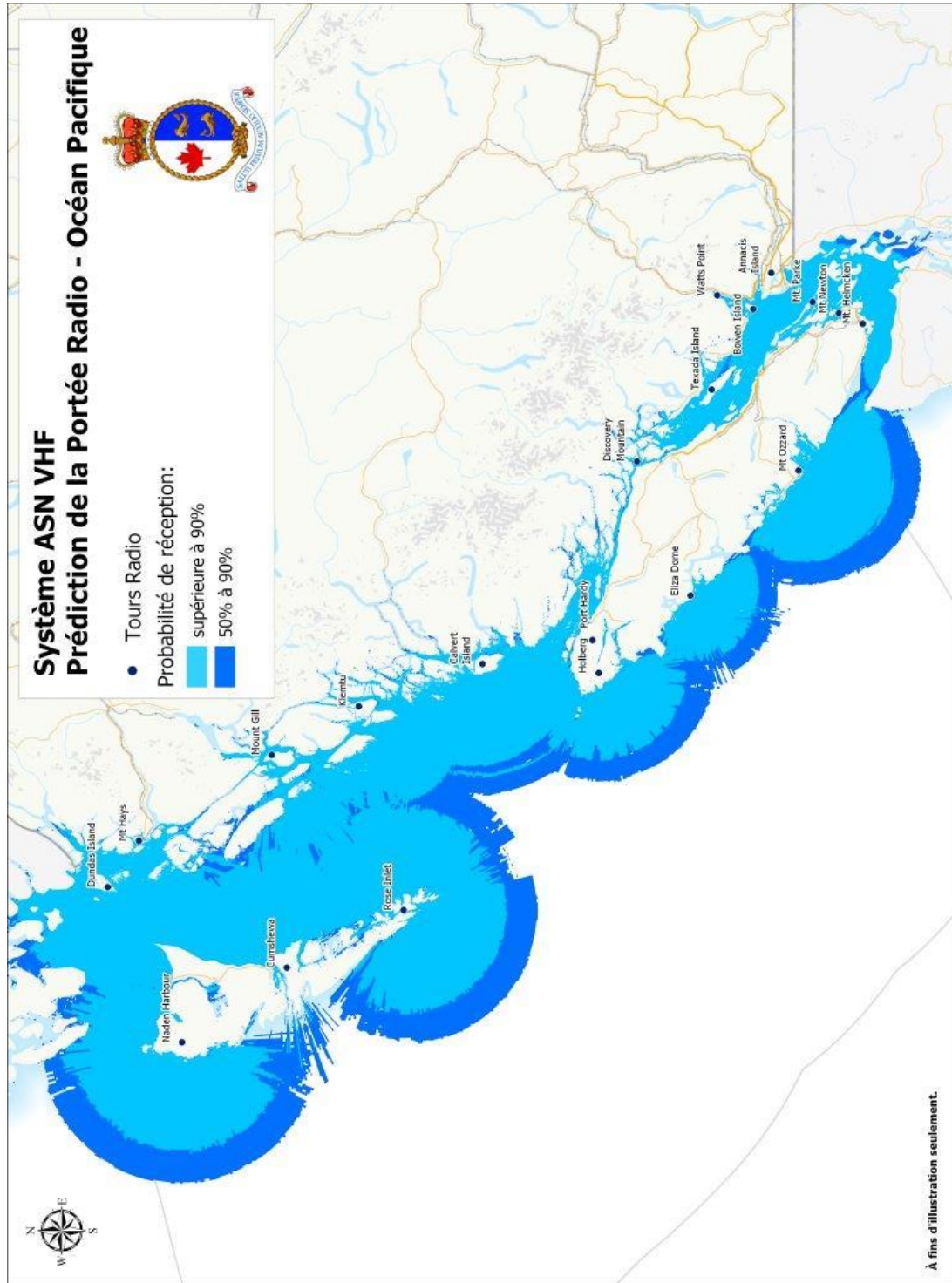


Figure 4-6 - Prédiction de la portée radio - Océan Pacifique



4.2.1.8 Centres des Services de communications et de trafic maritimes (SCTM) de la Garde côtière canadienne

Les centres des SCTM de la Garde côtière canadienne continuent de surveiller les fréquences VHF 16 et MF 2182 kHz, soit les canaux actuels de détresse et de sécurité pour une période de temps encore indéterminée. Lorsque les zones océaniques canadiennes seront toutes en vigueur, lorsque de l'équipement ASN moins coûteux sera offert sur le marché et lorsque l'on aura déterminé que ce service n'est plus nécessaire, la GCC cessera ses activités de veille sur ces fréquences. La décision de continuer à surveiller la fréquence 2182 kHz sera réévaluée à ce moment.

Le réseau national ASN-VHF de la GCC contrôlé par les centres des SCTM traite les appels de test ASN à condition que l'appareil VHF-ASN (appel sélectif numérique) du navire réponde aux normes décrites dans la recommandation de l'Union internationale des télécommunications (UIT) M.493-14 (tel que modifié) « Systèmes d'appel sélectif numérique à utiliser dans le service mobile maritime ».

L'équipement ASN-VHF de la GCC est configuré pour envoyer automatiquement un accusé de réception des appels de test dans les secondes qui suivent la réception du message à condition que l'équipement ASN-VHF du centre des SCTM ne soit pas occupé avec la réception ou la transmission d'un appel plus prioritaire.

Pour compléter la radiodiffusion de l'information portant sur la sécurité maritime sur les réseaux NAVTEX, SafetyNET/SafetyNET II d'Inmarsat, Iridium SafetyCast et HF IDBE, les centres des SCTM continueront de diffuser ce genre d'information, aux moments annoncés, au moyen du service de radiodiffusion maritime continue dans la bande VHF et de la diffusion radiotéléphonique dans la bande MF.

Partie 4 : Corrections aux Instructions nautiques du Canada

Aucune correction pour cette partie.

Partie 5 : Corrections aux Livres des feux, des bouées et des signaux de brume

Les modifications sont **surlignées** et les suppressions sont **rayées**. Pour des renseignements généraux sur les Livres des feux et spécifiques aux régions, cliquez sur les liens suivants : [côte de Terre-Neuve-et-Labrador](#), [côte de l'Atlantique](#), [Eaux intérieures](#) et [côte du Pacifique](#).

No.	Nom	Position ----- Latitude N. Longitude W.	Caractéristiques du feu	Hauteur focale en m. au- dessus de l'eau	Portée Nomi- nale	Description ----- Hauteur en mètres au-dessus du sol	Remarques ----- Signaux de brume
-----	-----	--	----------------------------	---	-------------------------	---	--

CÔTE DU PACIFIQUE

ÎLE DE VANCOUVER (LF 433 – 447.2)

444.5	Millstone Creek – Bouée lumineuse P11	Entrée S. à Newcastle Island Passage, Nanaimo Harbour. 49 10 32.1 123 56 14.4	Fl G 4s	Verte, marquée "P11".	À longueur d'année. <div style="text-align: right;">Carte:3447 Éd. 02/25 (P25-002)</div>
-------	---	---	---------	-------	-------	-----------------------	--

QUEEN CHARLOTTE SOUND (LF 569.2 – 586)

576.4	Allan Rocks – Bouée à sifflet lumineuse N33	51 01 35.3 127 37 38.1	Q G 1s	Verte, marquée "N33".	À longueur d'année. <div style="text-align: right;">Carte:3550 Éd. 02/25 (P25-004)</div>
-------	---	---	--------	-------	-------	-----------------------	--

CHENAUX INTÉRIEURS NORD (LF 587 – 718.5)

622	Jaffrey Rock – Bouée à sifflet lumineuse E64 (V-AIS)	SW. de la roche, Laredo Sound. 52 27 14.4 128 49 26.3	À longueur d'année. <div style="text-align: right;">AIS virtuelle MMSI: 993166098 Marque tribord Carte:3980 Éd. 02/25 (P25-005, 006)</div>
-----	---	--	-------	-------	-------	-------	---

EAUX INTÉRIEURES

FLEUVE MACKENZIE ET MACKENZIE BAY (LF 1716.96 – 2540)

2508 H0012.1	Tuktoyaktuk Island, feu Racon - . - . (C) Bandes X & S	69 27 21.1 132 59 58.3	F W	22.0	17 Tour à claire-voie tripode, marque de jour rectangulaire rouge avec bande horizontale blanche. 12.2	Saisonnier. <div style="text-align: right;">Carte:7685 Éd. 02/25 (A25-009)</div>
-----------------	--	---	-----	-------	------	--	--

DÉTROIT ET BAIE D'HUDSON (LF 2545 – 2621)

2595 H0059	Cap Inuksutujuq – alignement	Rivière Koksoak. 58 33 04.8 068 11 29.7	F W	17.4	15 Tour carrée, marque de jour orange avec bande verticale noire.	Fonctionne de nuit seulement. Saisonnier.
2596 H0059.1		219°49' 1025.3 m du feu antérieur.	F W	44.0	15 Tour carrée, marque de jour orange avec bande verticale noire. 7.9	Visible sur l'alignement. Fonctionne de nuit seulement. Saisonnier. <div style="text-align: right;">Carte:5338 Éd. 02/25 (A25-005, 006)</div>